



هم کلاسی  
[Hamkelasi.ir](http://Hamkelasi.ir)

مد کنترل

109

A

خارج از کشور

نام :

نام خانوادگی:

شماره داوطلبی:

محل امضا:

دفترچه شماره ۱



«اگر دانشگاه اصلاح شود مملکت اصلاح می‌شود.»

امام خمینی (ره)

جمهوری اسلامی ایران  
وزارت علوم، تحقیقات و فناوری  
سازمان سنجش آموزش کشور

آزمون سراسری ورودی دانشگاه‌های کشور - سال ۱۳۹۶

آزمون عمومی

کلیه گروه‌های آزمایشی (علوم ریاضی و فنی، علوم تجربی، علوم انسانی، هنر و زبان)

مدت پاسخگویی: ۷۵ دقیقه

تعداد سؤال: ۱۰۰

عنوان مواد امتحانی آزمون عمومی، تعداد، شماره سؤالات و مدت پاسخگویی

ردیف	مواد امتحانی	تعداد سؤال	از شماره	تا شماره	مدت پاسخگویی
۱	زبان و ادبیات فارسی	۲۵	۱	۲۵	۱۸ دقیقه
۲	زبان عربی	۲۵	۲۶	۵۰	۲۰ دقیقه
۳	فرهنگ و معارف اسلامی	۲۵	۵۱	۷۵	۱۷ دقیقه
۴	زبان انگلیسی	۲۵	۷۶	۱۰۰	۲۰ دقیقه

حق چاپ، تکثیر و انتشار سؤالات به هر روش (الکترونیکی و ...) پس از برگزاری آزمون، برای تمامی اشخاص حقیقی و حقوقی تنها با مجوز این سازمان مجاز می‌باشد و با متخلفین برابر مقررات رفتار می‌شود.

- ۱- در کدام گزینه، معنی همه واژه‌ها، درست است؟  
 (۱) خسته: زخمی، (سحاب: باران)  
 (۲) بنان: انگشتان، (سوفار: تیردان)  
 (۳) کومه: آغل، (عنود: ستیزه‌کار)  
 (۴) رفع کردن: دادخواهی کردن، (مکیدت: نیرنگ)
- ۲- «به خاک آلودن بینی، روشن ساختن، بدخواهی، جامه‌ای که روی جامه دیگر پوشند» به ترتیب، معانی کدام واژه‌هاست؟  
 (۱) رغم، تقریر، شرارت، ردا  
 (۲) عتاب، توقیع، وقیعت، جَبّه  
 (۳) تضرع، تجلی، وقیعت، خلعت  
 (۴) اهمال، تلبیس، زعارت، ذراع
- ۳- معنی واژه‌های «حمیت، بیغوله، ثمین، آخته» به ترتیب، کدام است؟  
 (۱) تلاش، شاهراه، وزین، تیز  
 (۲) جوانمردی، بیراهه، گرانقدر، گشنده  
 (۳) مردانگی، خرابه، ارزشمند، بُرآن  
 (۴) غیرت، کنج و گوشه، پر بها، بیرون کشیده
- ۴- املاي کدام گروه از واژه‌ها، همگی درست است؟  
 (۱) مست ملاهی، زاد ولد، سورت سرما  
 (۲) ضلال جهل، مقلوب و مقهور، می صبح  
 (۳) سفله و نادان، انصجار و نفرت، سیره و مغاذی  
 (۴) رزالت و پستی، مأخذ و منابع، تحجد و نیایش
- ۵- با توجه به متن زیر، املاي کدام واژه‌ها همگی غلط است؟  
 «شکال گفت: من از مذلت این تهمت بیرون نیایم، تا ملک حیلتی نسازد که صحت حال و روشنی کار بدان بشناسد، با آن که به براعت ساحت و کمال دیانت خویش سیقطی تمام دارم و متیقنم که هر چند حزم بیش تر شود، مزیت و رجحان من در اخلاص و مناصحت بر همه حشم و خدم ظاهرتر گردد.»  
 (۱) مذلت، متیقن (۲) براعت، سیقط (۳) حزم، مناصحت (۴) رجحان، ساحت
- ۶- نام نویسنده، موضوع و ویژگی نثر کتاب «انتقام» کدام است؟  
 (۱) عباس خلیلی، وضع اسفبار ایران، نثر ساده و روان  
 (۲) مشفق کاظمی، وضع حقارت‌آمیز زنان، نثر آمیخته با شعر عربی  
 (۳) عباس خلیلی، تیره‌روزی زنان، نثر احساساتی و آکنده از لغات عربی  
 (۴) مشفق کاظمی، اوضاع نابسامان اداری ایران، نثر احساساتی و آکنده از لغات عربی
- ۷- آثار «داستایوسکی، چارلز دیکنز، لئون تولستوی و فرانتس فانون» به ترتیب، کدام‌اند؟  
 (۱) ابله، داستان دو شهر، رستاخیز، انقلاب آفریقا  
 (۲) خانه اموات، دیوید کاپرفیلد، آنا کارنینا، خوشه‌های خشم  
 (۳) برادران کارامازوف، آرزوهای بزرگ، مادام کاملیا، دوزخیان روی زمین  
 (۴) دهکده استپانچکوف، کنت‌مونت کریستو، سه پرش، واپسین دم استعمار
- ۸- در کدام کتاب‌ها به ترتیب، به قصه‌هایی در زمینه «تعلیم و تربیت» و قصه‌هایی در «فنون و رسوم کشورداری»، اشاره شده است؟  
 (۱) سیاست‌نامه، عقل سرخ  
 (۲) قابوس‌نامه، هزار و یک شب  
 (۳) چهار مقاله، سیرالملوک  
 (۴) قابوس‌نامه، جامع التمثیل
- ۹- در کدام ابیات، تشبیه و استعاره هر دو به کار رفته است؟  
 (الف) شب وصال تو چون باد بی‌وصال بود  
 (ب) روح ز تو خوب‌تر به خواب نبیند  
 (ج) پیوندد روح می‌کند این باد مشک بیز  
 (د) جان‌ها ز دام زلف چو بر خاک می‌فشاند  
 (۱) الف - ب (۲) الف - ج (۳) ب - د (۴) ج - د
- غم فراق تو گویی هزار سال بود  
 چشم فلک چون تو آفتاب نبیند  
 هنگام نوبت سحر است ای ندیم خیز  
 بر آن غریب ما چه گذشت ای صبا بگو

- ۱۰- آرایه‌های بیت زیر، در کدام گزینه تماماً درست آمده است؟  
 «نیشکر با همه شیرینی اگر لب بگشایی  
 پیش نطق شکرینت چو نی انگشت بخاید»  
 (۱) استعاره، حس آمیزی، مجاز، حسن تعلیل  
 (۲) استعاره، حس آمیزی، نغمه حروف، کنایه  
 (۳) تشبیه، مجاز، حسن تعلیل، ایهام تناسب  
 (۴) تشبیه، ایهام، نغمه حروف، مراعات نظیر
- ۱۱- ترتیب ابیات زیر به لحاظ داشتن آرایه‌های «ایهام تناسب، استعاره، کنایه، حس آمیزی»، کدام است؟  
 الف) هفته‌ای می‌رود از عمر و به ده روز کشید  
 ب) گر من از خار بترسوم نبرم دامن گل  
 ج) آخر ای مطرب از این پرده عشاق بگرد  
 د) هر چه زان تلخ تر اندر حق من خواهد گفت  
 (۱) الف، ب، ج، د (۲) ج، الف، ب، د  
 (۳) ج، د، ب، الف (۴) د، الف، ب، ج
- ۱۲- تعداد تکواذهای کدام ترکیب، متفاوت است؟  
 (۱) سرسپردگی مزدوران بیگانه  
 (۲) بررسی روزنامه‌های خبرساز  
 (۳) ارزشیابی دانشنامه‌های ادبی  
 (۴) فرمانروایان عدالت‌پیشه تاریخ
- ۱۳- در عبارات زیر، زمان افعال به ترتیب کدام است؟  
 «دلاک جوان ایل، پیام فرستاده بود که باید بی‌نیازم کنی. بیچاره خبر نداشت که بانک، فقط هزینه هفته‌ای از ما هم را می‌داد.»  
 (۱) ماضی ساده، مضارع مستمر، ماضی مستمر، ماضی استمراری  
 (۲) ماضی بعید، مضارع التزامی، ماضی مستمر، مضارع اخباری  
 (۳) ماضی نقلی، مضارع اخباری، ماضی ساده، ماضی استمراری  
 (۴) ماضی بعید، مضارع التزامی، ماضی ساده، ماضی استمراری
- ۱۴- در کدام بیت، جابه‌جایی ضمیر متصل صورت گرفته است؟  
 (۱) طفل اشکم خاک بازی‌ها کند در چشم تر  
 (۲) هنوزت اجل دست خواهش نیست  
 (۳) تا لبست گفته به من سر سخندانی را  
 (۴) گفتم که بر خیالت راه نظر ببندم
- ۱۵- در کدام بیت «وابسته مضاف‌الیه» اسم مرکب است؟  
 (۱) مرغ دل صاحب‌نظران صید نکردی  
 (۲) صبای روضه رضوان ندانمت که چه بادی  
 (۳) من از این هر دو کمان خانه ابروی تو چشم  
 (۴) چون تو بتی بگذرد سرو قد سیم ساق
- ۱۶- در منظومه زیر، کدام نوع جمله وجود ندارد؟  
 «مور، چه می‌داند که بر دیواره اهرام می‌گذرد / یا بر خشتی خام / تو، آن بلندترین هرمی، که فرعون تخیل می‌تواند ساخت / چگونه  
 این چنین که بلند بر زبر ما سوا ایستاده‌ای / در کنار تنور پیرزنی جای می‌گیری .....»  
 (۱) دو جزئی ناگذر  
 (۲) سه جزئی گذرا به مسند  
 (۳) سه جزئی گذرا به مفعول  
 (۴) چهار جزئی گذرا به مفعول و متمم

۱۷- متن زیر، با کدام بیت قرابت مفهومی دارد؟

«کجا هستند پادشاهانی که به هنگام نوشیدن ساغر مرگ، در این کاخ‌ها، فرمانروایی می‌کردند؟ چه بناهایی که صبح بر پا بود و عصر ویران گشت.»

- ۱) در تاب توبه چند توان سوخت همچو عود
  - ۲) گفتم ای مسند جم جام جهان بینت کو
  - ۳) دهان تنگ شیرینش مگر ملک سلیمان است
  - ۴) عمرتان بادا دراز ای ساقیان بزم جمع
- ۱۸- مفهوم کدام بیت با سایر ابیات، تفاوت دارد؟

- ۱) صبا از عشق من رمزی بگو با آن شه خوبان
  - ۲) تکیه بر اختر شب دزد مکن کاین عیار
  - ۳) بهرام که گور می‌گرفتی همه عمر
  - ۴) بیفشان جرعه‌ای بر خاک و حال اهل دل بشنو
- ۱۹- از مفهوم کدام بیت، به ترتیب، «پرتاب تیر و به هدف خوردن آن» دریافت می‌شود؟

- ۱) گو بوسید پیکان سر انگشت اوی
  - ۲) کمان را بمالید رستم به چنگ
  - ۳) چو سو فشارش آمد به پهنای گوش
  - ۴) بزد بر برو و سینه اشک بوس
- ۲۰- مفاهیم «بی‌زاد و توشه بودن، نکوهش آزمندی، پرورده‌گویی، اوضاع نابسامان» به ترتیب، از کدام ابیات، دریافت می‌شود؟

- الف) نان جو خور در بهشت سیر چشمی سیر کن
  - ب) ز گوهر دهد لقمه‌ات ابر نیسان
  - ج) بر شکست قفس جسم از آن می‌لرزی
  - د) چون ورق برگشت موری شیر را عاجز کند
- ۱) الف، ب، ج، د      ۲) ج، ب، د، الف

۲۱- مفهوم کلی کدام بیت، با سایر ابیات متفاوت است؟

- ۱) ای روی دلاریت مجموعه زیبایی
  - ۲) همی دانم که فریادم به گوشش می‌رسد، لیکن
  - ۳) تو را که دیده ز خواب و خماری باز نباشد
  - ۴) گفتم اگر درد عشق پای نداری گریز
- ۲۲- بیت زیر، با کدام بیت، قرابت مفهومی دارد؟

- «چشم بگشا به گلستان و بیین
- ۱) نیست مجنون مرا حاجت به صحرائی که عشق
  - ۲) پرتو خورشید عشق بر همه افتد ولیک
  - ۳) چشم فلک نبیند زین طرفه تر جوانی
  - ۴) گوشه چشم رضایی به منت باز نشد
- جلوه آب صاف در گل و خار»
- از غبار خاطر دامن صحرا ساخته است  
سنگ به یک نوع نیست تا همه گوهر شود  
در دست کس نیفتد زین خوبتر نگاری  
این چنین عزت صاحب نظران می‌داری؟

۲۳- از کدام بیت، مفهوم «ناتوانی عقل» دریافت می‌شود؟

چرخ از تو هزار بار بیچاره‌تر است  
ما نمی‌خواهیم ننگ و نام را  
عشق می‌گفت به شرح آنچه بر او مشکل بود  
هر که را عقل نیست دولت نیست

(۱) با چرخ مکن حواله کاندلر ره عقل  
(۲) گرچه بدنامی است نزد عاقلان  
(۳) دل چو از پیر خرد نقل معانی می‌کرد  
(۴) عقل و دولت قرین یکدیگرند

۲۴- منظومه زیر، با کدام بیت قرابت مفهومی دارد؟

«دست‌ها می‌سایم / تا دری بگشایم / بر عبث می‌پایم / که به در کس آید»

دست کسی بگیر اگر دست می‌دهد  
از احتیاط دست به دیوار می‌کشم  
یا که دست از روزگار من بدار  
دریغ کز شبی چنین سپیده سر نمی‌زند

(۱) مشکل بود گرفتن چیزی ز دست خلق  
(۲) هر چند شمع رهروانم چو آفتاب  
(۳) یا مرا یک روزگاری دست ده  
(۴) نشسته‌ام در انتظار این غبار بی‌سوار

۲۵- بیت زیر، با کدام بیت قرابت مفهومی دارد؟

بگفست از دور شاید دید در ماه  
مرا بس این که نگه را به پشت پا بندم  
نهاده بر سر و خاری شکسته در پای است  
گذشت آن کز پی یک گل به صد گلزار می‌رفتم  
دیگری است که ماهتاب می‌پیماید

«بگفتاگر نیابی سوی او راه

(۱) در آن چمن که گل وصل دسته بندد غیر  
(۲) ز دست عشق تو هر جا که می‌روم دستی  
(۳) کنون گر گلستان در دامنم باشد نمی‌بینم  
(۴) از غیرت روی همچو خورشید تو، ماه

■ ■ عَيْنُ الْأَصْحٰ وَ الْأَدْقٰ فِي الْأَجْوِيَةِ لِلتَّرْجَمَةِ أَوْ الْمَفْهُومِ أَوْ التَّعْرِيْبِ (٢٦ - ٣٣)

٢٦- ﴿ إِنَّ الْأَرْضَ يَرِثُهَا عِبَادِيَ الصَّالِحُونَ ﴾:

- (١) همانا زمین را بندگان صالح من به ارث می‌برند!
- (٢) قطعاً زمین است که بندگان صالح به ارث خواهند برد!
- (٣) بدون تردید بندگان شایسته من زمین را به ارث می‌گذارند!
- (٤) بلاشک بندگان شایسته‌ای هستند آنان که زمین را به ارث خواهند برد!

٢٧- « الْمُؤْمِنُ إِذَا يَعِدُ الْآخِرِينَ وَعْدَةً يُعْتَبِرُ نَفْسَهُ مَسْئُولًا فِي الْعَمَلِ بِهَا! »:

- (١) مؤمن هر وقت به دیگران وعده‌ای می‌دهد خود را در انجام آن مسؤول بشمار می‌آورد!
- (٢) آنگاه که مؤمن به دیگران وعده داد وعده دادنی، خود را برای انجام آن مسؤول می‌داند!
- (٣) انسان مؤمن فقط وقتی به دیگران وعده می‌دهد که در عمل کردن به آن مسؤول بشمار بیاید!
- (٤) هرگاه انسان مؤمنی وعده‌ای به دیگران داد حتماً خود را در عمل کردن به آن مسؤول می‌داند!

٢٨- « هَذَا أَمْرٌ طَبِيعِيٌّ أَنْ النَّاسَ تُلْجِنُهُمُ الضَّرُورَةُ إِلَى مَسَاعِدَةِ الْآخِرِينَ! »:

- (١) این مسأله، طبیعی است که ضرورت، مردم را به کمک دیگران سوق می‌دهد!
- (٢) این امری طبیعی است که مردم را، ضرورت به کمک کردن به دیگران وادار می‌کند!
- (٣) این امر، طبیعی است که ضرورت همان است که مردم را به کمک به دیگران وادار می‌کند!
- (٤) این مسأله‌ای طبیعی است که بسبب ضرورت است که مردم به کمک کردن به دیگران وادار می‌شوند!

٢٩- « إِذَا لَمْ يَكُنْ لَكَ مَالٌ تَعْطِيهِ الْآخِرِينَ فَأَعْطِهِمُ السَّرُورَ وَ الْهُدُوءَ بِحَسَنِ خَلْقِكَ! »:

- (١) چنانچه مال برای بخشیدن به سایرین نداشتی با اخلاق خوبت سرور و آرامش را به آنها عطا کن!
- (٢) هرگاه مالی نداری که به دیگران ببخشی پس با خوبی اخلاقت شادی و آرامش را به آنها اعطا کن!
- (٣) هنگامی که مالی برای بخشش به سایرین نداشتی پس خوش اخلاق باش تا شادی و آرامش را به آنها ببخشی!
- (٤) آنگاه که مالی نداری و چیزی به دیگران نمی‌بخشی می‌توانی با حسن خلق خود سرور و آرامش را به آنها بدهی!

٣٠- عَيْنُ الصَّحِيحِ:

- (١) أَوْلُنْكَ الْعُقَلَاءَ يُبْعِدُونَ أَنْفُسَهُمْ عَنِ كُلِّ أَمْرٍ بَاطِلٍ: آن عاقلان خود را از هر امر باطلی دور می‌کنند!
- (٢) هَوْلَاءِ الطَّلَابِ سِيَّاهِدُونَ ثَمْرَةَ جَدِّهِمْ: اینها دانش‌آموزانی هستند که نتیجه سعی خود را خواهند دید!
- (٣) أَوْلُنْكَ الْأَنْبِيَاءَ تَحْمَلُوا مَشَقَّةَ كَثِيرَةٍ لِهَدَايَةِ النَّاسِ: آنها پیامبرانی هستند که برای هدایت مردم، مشقت بسیاری تحمل کردند!
- (٤) هَوْلَاءِ الْبَنَاتِ كَتَبْنَ رِسَائِلَ لِأَبِيهِنَّ الْحَنُونَ حِينَ كَانَ فِي الْجَبْهَةِ: این دختران کسانی هستند که برای پدرشان وقتی در جبهه بود نامه محبت‌آمیز نوشتند!

٣١- ﴿ لَا تُبْطِلُوا صِدْقَاتِكُمْ بِالْمَنِّ وَ الْأَذَى ﴾. عَيْنُ الْأَقْرَبِ مِنْ مَفْهُومِ الْآيَةِ:

- (١) آفة الفتى المنّة! (٢) بهشت به سرزنش نیرزد!
- (٣) المنّة تهدم الأبنية! (٤) منت نهد هر آنکه بنمود احسان!

٣٢- « ضَرْبَانِ قَلْبِ الْإِنْسَانِ مِنْ أَجْمَلِ نَغْمَاتِ الْمَوْسِيقِيِّ فِي أَفْرِينِشِ هَسْتِي اسْتَا! ». عَيْنُ الصَّحِيحِ:

- (١) إِنَّ لِقَلْبِ الْإِنْسَانِ دَقَّاتٍ مِنْ أَحْسَنِ نَغْمَاتِ الْمَوْسِيقِيِّ فِي الْخَلْقَةِ الْعَالَمِيَّةِ!
- (٢) تَكُونُ لِقَلْبِ الْإِنْسَانِ دَقَّاتٌ مِنْ أَحْسَنِ أَصْوَاتِ الْمَوْسِيقِيَّةِ فِي خَلْقِ الْعَالَمِ!
- (٣) تَكُونُ دَقَّاتُ قَلْبِ الْإِنْسَانِ مِنْ أَجْمَلِ أَلْحَانِ الْمَوْسِيقِيَّةِ فِي عَالَمِ الْخَلْقَةِ!
- (٤) إِنَّ دَقَّاتُ قَلْبِ الْإِنْسَانِ مِنْ أَجْمَلِ نَغْمَاتِ الْمَوْسِيقِيِّ فِي خَلْقَةِ الْعَالَمِ!

٣٣- « برای تلاش کردن شتاب کن و از تنبلی دوری بجوی تا دقائق و ثانیه های عمر تو تباه نشود! »:

- ١) اِبْتَدِرِ السَّعْيَ وَاِبْتَعِدْ عَنِ الْكَسَلِ حَتَّى لَا تُضَيِّعَ دَقَائِقَ عَمْرِكَ وَ ثَوَانِيَهُ!
- ٢) بَادِرِي سَعْيًا وَ اَعْرَضِي عَنِ الْكَسَلِ حَتَّى لَا يُفْنِيَ دَقَائِقَ عَمْرِكَ وَ ثَوَانِيَهُ فَنَاءً!
- ٣) اِسْبِقِي بَجْدًا وَ اَعْرَضِي عَنِ الْكَسَلِ حَتَّى لَا تُصَيِّرَ دَقَائِقَ الْعَمْرِ وَ ثَوَانِيَهَا فَانِيًا!
- ٤) بَادِرِ بِالْجَدِّ وَ اَبْعِدِ التَّكَاسُلَ عَنِ نَفْسِكَ حَتَّى لَا تَزُولَ عَنْكَ دَقَائِقُ الْعَمْرِ وَ ثَوَانِيَهَا!

■ ■ اِقْرَأِ النَّصَّ التَّالِيَ بِدَقَّةٍ ثُمَّ اَجِبْ عَنِ الْأَسْئَلَةِ (٣٤ - ٤٢) بِمَا يَنْسَبُ النَّصِّ:

أُتَعَلَّمُ أَنَّ لِلتَّمْسَاحِ صَدِيقًا مَخْلَصًا مِنَ الطَّيُورِ، حَيْثُ نَرَى بَيْنَهُمَا تَعَامُلًا عَجِيبًا! فَكثِيرًا مَا نَشَاهِدُ التَّمْسَاحَ قَدْ فَتَحَ فَمَّهُ لِكَيْهِ الْوَاسِعِينَ وَ أَقْبَلَ الطَّائِرَ وَ دَخَلَ فِي فَمِهِ بِكُلِّ طَمَآنِينَةٍ لِيَجْمَعَ بِمَنْقَارِهِ كُلَّ مَا عُلِقَ بَيْنَ أَسْنَانِ ذَلِكَ الْحَيَوَانَ مِنَ الطَّعَامِ! لِذَا فَقَدْ أُنْسَ كُلُّ مِنْهُمَا الْآخَرَ وَ اسْتَحْكَمَتْ بَيْنَهُمَا أَسْبَابُ الصَّدَاقَةِ حَتَّى أَنْتَ تَرَى الطَّائِرَ يَدْخُلُ فَمَ التَّمْسَاحِ وَ كَأَنَّهُ يَدْخُلُ بَيْتَهُ!

هناك خدمة أخرى يقدمها هذا الطائر للتمساح، فهو يتبع التماسيح في رحلاتها لطلب القوت، فإذا شاهد صيداً أو خطراً، أسرع إلى إنذار التمساح بإيجاد صوت يدرك الحيوان معناه، فيسرع إلى الابتعاد أو إلى اتخاذ الحيلة المناسبة لاصطياد (= صيد) طعمته!

٣٤- عَيْنُ الصَّحِيحِ:

- ١) يَخْشَى الطَّائِرُ مِنَ التَّمْسَاحِ، وَ لَا يَقْتَرِبُ مِنْهُ أَبَدًا!
- ٢) مِنْ أَسْبَابِ الْمَوَدَّةِ، الشُّعُورُ بِاحْتِيَاجِ الْوَاحِدِ إِلَى الْآخَرِ!
- ٣) يَصَوْتُ التَّمْسَاحِ صَوْتًا عِنْدَ الشُّعُورِ بِالْخَطَرِ، فَيَفْرَ الطَّائِرُ مِنَ الْخَطَرِ!
- ٤) الْفَائِدَةُ الْمَهْمَةُ لِلطَّائِرِ هِيَ إِزَالَةُ الْجَرَائِمِ مِنْ فَمِ التَّمْسَاحِ بَعْدَ دَخُولِهِ فِيهِ!

٣٥- عَيْنُ الصَّحِيحِ لِلْفَرَاغِ: يَلِازِمُ الطَّائِرُ التَّمْسَاحَ فِي السَّفَرَاتِ لِـ ...

- ١) اِنْذَارُ التَّمْسَاحِ!
- ٢) أَنَّهُ مَوْنَسُهُ وَ رَفِيقُهُ!
- ٣) الْحَصُولُ عَلَى الطَّعَامِ!
- ٤) تَنْظِيفُ فَمِ التَّمْسَاحِ!

٣٦- مَتَى يَدْخُلُ الطَّائِرُ فَمَ التَّمْسَاحِ؟

- ١) قَبْلَ أَكْلِ الطَّعْمَةِ!
- ٢) حِينَ يَشْعُرُ التَّمْسَاحُ بِالْخَطَرِ!
- ٣) بَعْدَ اصْطِيَادِ الطَّعْمَةِ!
- ٤) حِينَ أَكَلَ التَّمْسَاحُ طَعَامَهُ!

٣٧- عَيْنُ الْأَصْحَحِ فِي تَوْصِيفِ « طَائِرٍ » النَّصِّ:

- ١) نَظِيفٌ وَ نَذِيرٌ! (٢) مَوْنَسٌ وَ شَاهِدٌ! (٣) مُنْذِرٌ وَ مُنْظَفٌ! (٤) صَدِيقٌ وَ مَأْكُولٌ!

■ عَيْنُ الْخَطَأِ فِي التَّشْكِيلِ (٣٨ وَ ٣٩)

٣٨- « قَدْ أُنْسَ كُلُّ مِنْهُمَا الْآخَرَ وَ اسْتَحْكَمَتْ بَيْنَهُمَا أَسْبَابُ الصَّدَاقَةِ ... »:

- ١) أُنْسَ - كُلُّ - مِنْهُمَا
- ٢) الْآخَرَ - اسْتَحْكَمَتْ - بَيْنَهُمَا
- ٣) كُلُّ - الْآخَرَ - أَسْبَابُ
- ٤) اسْتَحْكَمَتْ - أَسْبَابُ - الصَّدَاقَةِ

٣٩- « بِإِجَادِ صَوْتٍ يَدْرِكُ الْحَيَوَانَ مَعْنَاهُ فَيَسْرِعُ إِلَى الْإِبْتِعَادِ ... »:

- ١) إِجَادَ - صَوْتٍ - يُدْرِكُ
- ٢) صَوْتٍ - يُدْرِكُ - الْحَيَوَانَ
- ٣) الْحَيَوَانَ - مَعْنَاهُ - يُسْرِعُ
- ٤) يُدْرِكُ - الْحَيَوَانَ - الْإِبْتِعَادِ



## ■ عَيْنُ الصَّحِيحِ فِي الإِعْرَابِ وَ التَّحْلِيلِ الصَّرْفِيِّ (٤٠ - ٤٢)

-٤٠ « أَقْبَلُ »:

- (١) للغائب - مزيد ثلاثي - متعدُّ - مبني للمعلوم / فاعله ضمير « هو » المسنتر
- (٢) فعل ماضٍ - للغائب - معتل و مثال - مبني / فعل و مع فاعله جملةً فعلية
- (٣) مزيد ثلاثي (من باب إفعال) - مبني / فعل و فاعله « الطائر » و الجملة فعلية
- (٤) مجرد ثلاثي - صحيح - لازم - مبني للمعلوم - مبني / فاعله « الطائر » اسم ظاهر

-٤١ « يَقْدَمُ »:

- (١) معتل و أجوف - معرب / فعل مرفوع، و فاعله الاسم الظاهر « الطائر »
- (٢) للغائب - مزيد ثلاثي (من باب تفعّل) - معرب / فعل مرفوع و فاعله « هذا »
- (٣) مزيد ثلاثي (من باب تفعيل) - صحيح - متعدُّ / فعل و فاعله ضمير « الهاء » و الجملة فعلية
- (٤) فعل مضارع - للغائب - صحيح - متعدُّ - مبني للمعلوم / فعل مرفوع و فاعله « هذا » و الجملة فعلية

-٤٢ « عَجِبْنَا »:

- (١) اسم - مفرد مذكر - مشتق - معرب - مقصور / صفة أو منعوت و منصوب بالتبعية
- (٢) مفرد مذكر - مشتق (صفة مشبهة) - نكرة / نعت و منصوب بالتبعية للمنعوت « تعاملاً »
- (٣) نكرة - معرب - منصرف / نعت أو صفة و منصوب بالتبعية للمنعوت « تعاملاً » و هو مفعول مطلق
- (٤) اسم - مشتق و صفة مشبهة (مصدره: عجب) - معرب / حال و منصوب و صاحب الحال « تعاملاً »

## ■ ■ عَيْنُ الْمُنَاسِبِ لِلْجَوَابِ عَنِ الْأَسْئَلَةِ التَّالِيَةِ (٤٣ - ٥٠)

-٤٣ عَيْنُ حَرْفِ « ن » مِنْ الْحُرُوفِ الْأَصْلِيَّةِ لِلْفِعْلِ:

- (١) إندفعت الخيول إلى النهر لتشرب منه ماءً صافياً!
- (٢) ينبسط وجه المشاهدين حين مشاهدة لعب الأطفال!
- (٣) ينزعج المساكين من الشدائد خاصة عند مواجهة الظلم!
- (٤) إنتشرت أوراق الأشجار على الأرض بسبب الرياح الخريفية!

-٤٤ عَيْنُ الْفِعْلِ لَمْ تَظْهَرْ عِلَامَةَ الإِعْرَابِ فِي آخِرِهِ:

- (١) الإنسان يرجو الله في حياته دائماً!
- (٢) أداء الواجبات يُعين الشخص على أن ينجح!
- (٣) على الإنسان الصالح أن يهدي الناس إلى صراط الحق!
- (٤) يريد المعلم أن يدعو أحد عشر من أولياء التلاميذ إلى المدرسة!

## ٤٥- عَيْنِ المَبْنِيِّ للمجهول:

- (١) إِنَّ المؤمنة لَا تُجَالِسُ المتكبرَاتِ فِي جميع الأحوال!
- (٢) لَا أَسْتَسْلِمُ أمامَ الظَّالِمِينَ وَ أَطِيعُ اللهَ وَ رسوله فقط!
- (٣) بسبب بُعْدِكَ عَنِّي، لَا يُسْمَعُ صوتك أَبَدًا!
- (٤) لِيُحَاوِلَ المسلمُ بتَهْذِيبِ نفسه قَبْلَ الآخرِينَ!

## ٤٦- عَيْنِ الخَبْرِ المَفْرَدِ لَا مَضَافًا وَ لَا مَنعُوتًا:

- (١) أولئك العقلاء يبتعدون عن الباطل!
- (٢) هؤلاء زميلاتنا في المدرسة!
- (٣) أولئك المجتهدون موفقون جدًا!
- (٤) هؤلاء أمهات فاضلات!

## ٤٧- عَيْنِ الخَطَأِ (فِي عملِ النواسخ):

- (١) مادامت نساء مجتمعنا مجذبات يتقدمن في الحياة!
- (٢) إِنَّ هَذِينَ الرِّقَاقِينَ جَمِيلَانَ، لِأَنَّ شَجَرَتَيْنِ بَاسِقَتَيْنِ فِيهِمَا!
- (٣) لَيْسَ وَالِدَايَ مَحْتَاجِينَ إِلَى مَسَاعِدَتِي وَ لَا مَسَاعِدَةَ غَيْرِي!
- (٤) لَعَلَّ هَاتَانِ الطَّالِبَتَانِ تَسْتَطِيعَانِ أَنْ تَسَاعِدَا زَمِيلَاتِهِمَا فِي الدَّرْسِ!

## ٤٨- عَيْنِ النِّعْتِ جَمَلَةً:

- (١) الجبن عار فاجتنبه، لأنك لا تتجو من خطراته العظيمة!
- (٢) إِنَّ العَصْفُورَ طَائِرَ نَشِيطٍ يَبْنِي عَشَّهُ فَوْقَ الأشجار!
- (٣) لَا تَتَغَيَّرُ حَالَةُ قَوْمٍ إِلَّا أَنْ يُغَيِّرُوا عَادَاتِهِمُ السَّيِّئَةَ!
- (٤) العافية عطية مخفية فإذا فُقدت ذُكرت!

## ٤٩- عَيْنِ مَا لَيْسَ فِيهِ المَفْعُولُ فِيهِ:

- (١) من يعفُ عند القدرة فهو الكريم!
- (٢) الكسالة تُبْعَدُ الخيراتَ عَنِ الكسلانِ دَائِمًا!
- (٣) أ تُعَانِي الهَوَاءَ الحَارَّ فِي فصلِ الصَّيْفِ!
- (٤) متى أراك تَشْتَغَلُ بِمَسَاعِدَةِ الآخرِينَ أشعر بالفرح!

## ٥٠- عَيْنِ الخَطَأِ فِي أسلوبِ الحال:

- (١) إِنَّ الفَلَّاحَتَيْنِ تَعْمَلَانِ فِي المزرعة نَشِيطَتَانِ فِي أعمالهما!
- (٢) كانت الفلاحات يعملن في المزرعة نشيطات في أعمالهن!
- (٣) يعمل هذا الفلاح في المزرعة نشيطاً ثمانية أشهر من السنة!
- (٤) هذان الفلاحان يعملان في المزرعة نشيطين تسعة أشهر من السنة!

۵۱- از آیه شریفه ﴿إِنَّ فِي خَلْقِ السَّمَاوَاتِ وَالْأَرْضِ وَالاختلافِ اللَّيْلِ وَالنَّهَارِ لآياتٍ...﴾ کدام مفهوم دریافت می‌گردد؟

- (۱) خردمندان از همکاری و پیوستگی مجموعه اجزای عالم به شاخصه هدفمندی پی می‌برند.
- (۲) کسی می‌تواند حقیقت جهان را به درستی دریابد که عقلانیت و خردمندی بر او حاکم باشد.
- (۳) مشاهده نظام‌مندی موجودات جهان، انسان جستجوگر را به مخلوقیت پدیده‌ها رهنمون می‌کند.
- (۴) نظام‌مندی پدیده‌ها، نشانی بر همکاری و پیوستگی است و مجموعه جهان خلقت، نظامی واحد است.

۵۲- مفهوم عبارت «هر یک از مخلوقات و مجموعه آن‌ها دارای انسجام کامل و پیوستگی دقیق برای رسیدن به هدف می‌باشند.» از دقت در کدام آیه به دست می‌آید؟

- (۱) ﴿مَا خَلَقْنَا السَّمَاوَاتِ وَالْأَرْضَ وَمَا بَيْنَهُمَا إِلَّا بِالْحَقِّ وَأَجَلٍ مُّسَمًّى﴾
- (۲) ﴿مَا تَرَى فِي خَلْقِ الرَّحْمَنِ مِنْ تَفَوتٍ فارجع البصر هل ترى من فطورٍ﴾
- (۳) ﴿خَلَقَ السَّمَاوَاتِ وَالْأَرْضَ بِالْحَقِّ وَصَوَّرَكُمْ فَأَحْسَنَ صُوْرَكُمْ وَإِلَيْهِ الْمَصِيرُ﴾
- (۴) ﴿أَفَعَيَّرَ دِينَ اللَّهِ يَعْجُونَ وَ لَهُ أَسْلَمَ مَنْ فِي السَّمَاوَاتِ وَالْأَرْضِ طَوْعاً وَ كَرْهاً وَ إِلَيْهِ يُرْجَعُونَ﴾

۵۳- عبارت قرآنی ﴿ثُمَّ أَنْشَأْنَاهُ خَلْقاً آخَرَ﴾ چه بعدی از حیات انسان را نشان می‌دهد و چه استدلالی بر آن، برای همگان وجود دارد؟

- (۱) ﴿فَإِذَا سَوَّيْتَهُ﴾ - آیات قرآنی بر آن دلالت دارد.
  - (۲) ﴿فَإِذَا سَوَّيْتَهُ﴾ - هرکس درک روشنی از خود دارد.
  - (۳) ﴿وَ نَفَخْتُ فِيهِ مِنْ رُوْحِي﴾ - آیات قرآنی بر آن دلالت دارد.
  - (۴) ﴿وَ نَفَخْتُ فِيهِ مِنْ رُوْحِي﴾ - هرکس درک روشنی از خود دارد.
- ۵۴- حاکمیت تدبیری حساب شده در جهان، چه ضرورتی را ایجاب می‌نماید و بی‌اعتقادی به آن چه عاقبتی را به همراه دارد؟

- (۱) ﴿لِيَجْمَعَنَّكُمْ إِلَى يَوْمِ الْقِيَامَةِ﴾ - ﴿فَوَيْلٌ لِلَّذِينَ كَفَرُوا مِنَ النَّارِ﴾
  - (۲) ﴿لِيَجْمَعَنَّكُمْ إِلَى يَوْمِ الْقِيَامَةِ﴾ - ﴿وَ نَكْتُبُ مَا قَدَّمُوا وَ آثَارَهُمْ﴾
  - (۳) ﴿وَ مِنْ وَّرَائِهِمْ بَرْزَخٌ إِلَى يَوْمِ يُبْعَثُونَ﴾ - ﴿وَ نَكْتُبُ مَا قَدَّمُوا وَ آثَارَهُمْ﴾
  - (۴) ﴿وَ مِنْ وَّرَائِهِمْ بَرْزَخٌ إِلَى يَوْمِ يُبْعَثُونَ﴾ - ﴿فَوَيْلٌ لِلَّذِينَ كَفَرُوا مِنَ النَّارِ﴾
- ۵۵- مصادیق آیه شریفه ﴿وَ الَّذِينَ كَسَبُوا السَّيِّئَاتِ جَزَاءُ سَيِّئَةٍ بِمِثْلِهَا وَ تَرْهَقُهُمْ ذِلَّةٌ﴾ کدام لطف الهی را نادیده گرفته‌اند؟

- (۱) ﴿اللَّهُ وَلِيُّ الَّذِينَ آمَنُوا يُخْرِجُهُمْ مِنَ الظُّلُمَاتِ إِلَى النُّورِ...﴾
  - (۲) ﴿لَقَدْ مَنَّ اللَّهُ عَلَى الْمُؤْمِنِينَ إِذْ بَعَثَ فِيهِمْ رَسُولاً مِنْ أَنفُسِهِمْ...﴾
  - (۳) ﴿لِلَّذِينَ أَحْسَنُوا الْحُسْنَى وَ زِيَادَةٌ وَ لَا يَرْهَقُ وُجُوْهُهُمْ قَتْرٌ وَ لَا ذِلَّةٌ...﴾
  - (۴) ﴿وَ لَقَدْ كَرَّمْنَا نَبِيَّ آدَمَ وَ حَمَلْنَاهُمْ فِي الْبَرِّ وَ الْبَحْرِ وَ رَزَقْنَاهُمْ مِنَ الطَّيِّبَاتِ...﴾
- ۵۶- از آیه شریفه ﴿لَا الشَّمْسُ يَنْبَغِي لَهَا أَنْ تُدْرِكَ الْقَمَرَ وَ لَا اللَّيْلُ سَابِقُ النَّهَارِ وَ كُلٌّ فِي فَلَكٍ يَسْبَحُونَ﴾ کدام مفهوم، دریافت می‌گردد و مربوط به کدام قانون‌مندی است؟

- (۱) انسان بتواند به قدرت خدا که مسیر خورشید و جایگاه‌های ماه را معین فرموده پی ببرد- تقدیر الهی
- (۲) انسان بتواند به قدرت خدا که مسیر خورشید و جایگاه‌های ماه را معین فرموده پی ببرد- سنت الهی
- (۳) انسان می‌تواند ایام را تنظیم نموده و با اعتماد و اطمینان از دقت و نظم آن، برنامه‌ریزی و عمل کند - تقدیر الهی
- (۴) انسان می‌تواند ایام را تنظیم نموده و با اعتماد و اطمینان از دقت و نظم آن، برنامه‌ریزی و عمل کند - سنت الهی

- ۵۷- کدام امر، کمک کننده و امیددهنده به کسی است که اهل همت، تعقل و پشتکار و کدام آیه شریفه، حاکی از آن می باشد؟
- (۱) توکل - «أَوْ أَرَادَنِي بِرَحْمَةٍ هَلْ هُنَّ مُمْسِكَاتُ رَحْمَتِهِ»
  - (۲) تحرک - «أَوْ أَرَادَنِي بِرَحْمَةٍ هَلْ هُنَّ مُمْسِكَاتُ رَحْمَتِهِ»
  - (۳) توکل - «وَ الَّذِينَ جَاهَدُوا فِينَا لَنَهْدِيَنَّهُمْ سُبُلَنَا وَإِنَّ اللَّهَ لَمَعَ الْمُحْسِنِينَ»
  - (۴) تحرک - «وَ الَّذِينَ جَاهَدُوا فِينَا لَنَهْدِيَنَّهُمْ سُبُلَنَا وَإِنَّ اللَّهَ لَمَعَ الْمُحْسِنِينَ»
- ۵۸- آیه شریفه «قُلِ اللَّهُ خَالِقُ كُلِّ شَيْءٍ وَهُوَ الْوَاحِدُ الْقَهَّارُ» با کدام آیه از نظر مفهومی تناسب دارد؟
- (۱) «أَفَحَسِبْتُمْ أَنَّمَا خَلَقْنَاكُمْ عَبَثًا وَأَنَّكُمْ إِلَيْنَا لَا تُرْجَعُونَ»
  - (۲) «مَا لَهُمْ مِنْ دُونِهِ مِنْ وَلِيٍّ وَلَا يُشْرِكُ فِي حُكْمِهِ أَحَدًا»
  - (۳) «إِنْ يَشَأْ يُذْهِبْكُمْ وَيَأْتِ بِخَلْقٍ جَدِيدٍ وَمَا ذَلِكَ عَلَى اللَّهِ بِعَزِيزٍ»
  - (۴) «وَ مَنْ يُسَلِّمْ وَجْهَهُ إِلَى اللَّهِ وَهُوَ مُحْسِنٌ فَقَدِ اسْتَمْسَكَ بِالْعُرْوَةِ الْوُثْقَى»
- ۵۹- براساس آیات قرآن کریم چه کسانی مشمول رحمت واسعه الهی خواهند بود؟
- (۱) «مَنْ جَاءَ بِالْحَسَنَةِ فَلَهُ عَشْرُ أَمْثَلِهَا»
  - (۲) «وَ الَّذِينَ جَاهَدُوا فِينَا لَنَهْدِيَنَّهُمْ سُبُلَنَا»
  - (۳) «كُلًّا نُمِدُّ هُوَآءًا وَ هُوَآءًا مِنْ عَطَاءِ رَبِّكَ»
  - (۴) «وَ لَوْ أَنَّ أَهْلَ الْقُرَى آمَنُوا وَ اتَّقَوْا لَفَتَحْنَا عَلَيْهِم بَرَكَاتٍ»
- ۶۰- مفهوم آیات: «وَ لَا تَتَّبِعْ أَهْوَاءَ هُمْ» و «وَ قُلْ آمَنْتُ بِمَا أَنْزَلَ اللَّهُ مِنْ كِتَابٍ» به ترتیب، کدام است؟
- (۱) پیروی نکردن از هوس های مردم - واحد بودن دین خدا
  - (۲) توجه نکردن به شماتت دشمنان - واحد بودن دین خدا
  - (۳) پیروی نکردن از هوس های مردم - قاطعیت و استواری انبیاء الهی
  - (۴) توجه نکردن به شماتت دشمنان - قاطعیت و استواری انبیاء الهی
- ۶۱- حاکمان بنی امیه به چه اندیشه هایی میدان می دادند و ثمره این تحریفات چه بود؟
- (۱) ترویج دنیا دوستی و تفسیر کلام امامان مطابق منافع قدرتمندان - مردم را مطیع آنان می گرداند.
  - (۲) ترویج دنیا دوستی و تفسیر کلام امامان مطابق منافع قدرتمندان - پیروان ائمه را گمراه می نمود.
  - (۳) افکار جبرگرایانه و داستان های خرافی درباره پیامبران - پیروان ائمه را گمراه می نمود.
  - (۴) افکار جبرگرایانه و داستان های خرافی درباره پیامبران - مردم را مطیع آنان می گرداند.
- ۶۲- عصر غیبت چگونه ترسیم شده است و مطابق فرمایش پیامبر اسلام ﷺ بزرگ ترین خصوصیت مردمان دارای ایمان و یقین چیست؟
- (۱) دودلی، شک و تردید - با اعتقاد به گذشته سرخ، برای گسترش عدالت تلاش می کنند.
  - (۲) پویایی جامعه شیعه در طول تاریخ - با اعتقاد به گذشته سرخ، برای گسترش عدالت تلاش می کنند.
  - (۳) دودلی، شک و تردید - با وجود غیبت امام، هدایت را از کتاب و سنت می یابند و به آن ایمان می آورند.
  - (۴) پویایی جامعه شیعه در طول تاریخ - با وجود غیبت امام، هدایت را از کتاب و سنت می یابند و به آن ایمان می آورند.
- ۶۳- بسیاری از مسلمانان در تشخیص مسیر صحیح به خطا رفتند و حاکمان ستمگر بر آنان چیره شدند، لذا در بیان امیرالمؤمنین (علیه السلام) چگونه می توان راه سعادت را تشخیص داد؟
- (۱) شکنندگان به عهد و پیمان را تشخیص دهید و پیرو قرآن باشید.
  - (۲) ابتدا رهاکنندگان و پشت کنندگان به صراط مستقیم را شناسایی نمایید.
  - (۳) دنباله رو شخصیت های برجسته جامعه خود باشید و آنها را الگو قرار دهید.
  - (۴) هرگز با دین مخالفت نکنید و دین در میان شما شاهدی صادق و گویا است.

- ۶۴- با توجه به آیات قرآن کریم، ثمره هجرت گروهی از مؤمنان با هدف تفقه برای مردم چیست؟
- ۱) «لَعَلَّهُمْ يَحْذَرُونَ»
  - ۲) «لَا يَأْتِيهِ الْبَاطِلُ»
  - ۳) «وَنَجْعَلُهُمُ الْوَارِثِينَ»
  - ۴) «وَلَوْ كَرِهَ الْمُشْرِكُونَ»
- ۶۵- کدام گرایش درونی است که دو گروه را به بی‌توجهی به مرگ یا ترس و اضطراب از مرگ می‌کشد و قرآن زبان‌کارترین افراد را چه کسانی می‌داند؟
- ۱) غفلت از مرگ - کسانی که کوشش‌شان در زندگی دنیا گم شده و خود می‌پندارند کار خوب انجام می‌دهند.
  - ۲) غفلت از مرگ - افرادی که امیدی به دیدار خداوند ندارند و به زندگی دنیا خشنودند و به آن اطمینان یافته‌اند.
  - ۳) میل به جاودانگی - کسانی که کوشش‌شان در زندگی دنیا گم شده و خود می‌پندارند کار خوب انجام می‌دهند.
  - ۴) میل به جاودانگی - افرادی که امیدی به دیدار خداوند ندارند و به زندگی دنیا خشنودند و به آن اطمینان یافته‌اند.
- ۶۶- وقتی «و نَفِخَ فِي الصُّورِ فَإِذَا هُمْ مِنَ الْأَجْدَاثِ إِلَىٰ رَبِّهِمْ يَنْسِلُونَ» اتفاق می‌افتد، مردمان چه می‌گویند؟
- ۱) «أَلَمْ يَأْتِكُمْ رُسُلٌ مِنْكُمْ يَتْلُونَ عَلَيْكُمْ آيَاتِ رَبِّكُمْ وَيُنذِرُونَكُمْ لِقَاءَ يَوْمِكُمْ هَذَا»
  - ۲) «الْحَمْدُ لِلَّهِ الَّذِي صَدَقْنَا وَعَدَّهُ وَ أَوْفَقْنَا الْأَرْضَ نَبَوًّا مِنَ الْخَيْتِ حَيْثُ نَشَاءُ»
  - ۳) «رَبِّ ارْجِعُونِ لَعَلِّي أَعْمَلُ صَالِحًا فِيمَا تَرَكْتُ كَلَّا إِنَّهَا كَلِمَةٌ هُوَ قَائِلُهَا»
  - ۴) «يَا وَيْلَنَا مَنْ بَعَثَنَا مِنْ مَرْقَدِنَا هَذَا مَا وَعَدَ الرَّحْمَنُ وَ صَدَقَ الْمُرْسَلُونَ»
- ۶۷- کدام نعمت‌های الهی در جهان آخرت مخصوص مؤمنان خواهد بود؟
- ۱) «زِينَةَ اللَّهِ الَّتِي أَخْرَجَ لِعِبَادِهِ» - «لِتَسْكُنُوا إِلَيْهَا»
  - ۲) «جَعَلَ بَيْنَكُمْ مَوَدَّةً وَ رَحْمَةً» - «لِتَسْكُنُوا إِلَيْهَا»
  - ۳) «زِينَةَ اللَّهِ الَّتِي أَخْرَجَ لِعِبَادِهِ» - «الطَّيِّبَاتِ مِنَ الرِّزْقِ»
  - ۴) «جَعَلَ بَيْنَكُمْ مَوَدَّةً وَ رَحْمَةً» - «الطَّيِّبَاتِ مِنَ الرِّزْقِ»
- ۶۸- هیزم آتشی که برای کافران فراهم شده چیست و این عذاب الهی نتیجه کدام گناه است؟
- ۱) کَلِمَةُ الْعَذَابِ - باز نگشتن از شک درباره وحیانی بودن قرآن کریم
  - ۲) النَّاسُ وَ الْحِجَارَةُ - باز نگشتن از شک درباره وحیانی بودن قرآن کریم
  - ۳) کَلِمَةُ الْعَذَابِ - تردید در بعثت پیامبر اسلام و هدایت انسان توسط قرآن کریم
  - ۴) النَّاسُ وَ الْحِجَارَةُ - تردید در بعثت پیامبر اسلام و هدایت انسان توسط قرآن کریم
- ۶۹- نتیجه اصل فرار دادن تمایلات دنیایی و نفسانی در زندگی مسلمانان چه خواهد بود؟
- ۱) پرستش بت‌هایی غیر از جنس سنگ و چوب و یا همان‌ها
  - ۲) گرفتاری در شرک پیچیده‌تر و خطرناک‌تری از عصر جاهلیت
  - ۳) انکار گام به گام مراتب توحید و گرفتار شدن به شرک در خالقیت
  - ۴) ندیدن تدبیر خداوند در کوچکترین حوادث عالم و غفلت از توحید ذاتی
- ۷۰- روایت شریف «ما احب الله من عصاه» نفی و پاسخ کدام دیدگاه را به روشنی بیان نموده است؟
- ۱) اگر عشق از محدوده دنیا فراتر رود، انسان دل به سرچشمه کمالات و زیبایی‌ها می‌سپارد.
  - ۲) محبت سبب می‌شود انسان از خود محوری درآید، خود را فراموش کند و ایثارگر شود.
  - ۳) آدمی نفع‌پرست است و ایثار و از خودگذشتگی، با حیات دنیایی قابل جمع نیست.
  - ۴) قلب انسان با خدا باشد کافی است، اعمال ظاهری و ظاهر انسان مهم نیست.

- ۷۱- کاربرد اجتماعی اندرز و دانش در چه زمینه‌ای به پیامبر گرامی اسلام ﷺ دستور داده شده است؟
- (۱) «ادْعُ إِلَى سَبِيلِ رَبِّكَ»
  - (۲) «جَادِلْهُمْ بِالَّتِي هِيَ أَحْسَنُ»
  - (۳) «اسْتَعِينُوا بِاللَّهِ وَاصْبِرُوا»
  - (۴) «يَكُونِ الرَّسُولُ عَلَيْكُمْ شَهِيداً»
- ۷۲- با توجه به آیات قرآن کریم، دلیل برتری یک قوم بر دیگر اقوام، وجود کدام خصوصیات در ایشان می‌باشد؟
- (۱) «تَأْمُرُونَ بِالْمَعْرُوفِ وَتَنْهَوْنَ عَنِ الْمُنْكَرِ وَتُؤْمِنُونَ بِاللَّهِ»
  - (۲) «وَ يُطِيعُونَ اللَّهَ وَرَسُولَهُ أُولَئِكَ سَيَرْحَمُهُمُ اللَّهُ إِنَّ اللَّهَ عَزِيزٌ حَكِيمٌ»
  - (۳) «وَ اعْتَصِمُوا بِحَبْلِ اللَّهِ جَمِيعاً وَ لَا تَفَرَّقُوا وَ اذْكُرُوا نِعْمَةَ اللَّهِ عَلَيْكُمْ»
  - (۴) «فَأَصْبَحْتُمْ بِنِعْمَتِهِ إِخْوَاناً وَ كُنْتُمْ عَلَى شَفَا حُفْرَةٍ مِنَ النَّارِ فَأَنْقَذَكُمْ مِنْهَا»
- ۷۳- در کلام پیشوایان معصوم (علیهم‌السلام) کدام گروه از افراد بی‌برکت دانسته شده‌اند؟
- (۱) دختران و پسرانی که بدون اذن و اجازه خانواده اقدام به ازدواج می‌کنند.
  - (۲) مردانی که همسرانی را با خصوصیات غیردینی و شرک‌آلود به همسری برمی‌گزینند.
  - (۳) زنانی که فقط با تعیین مهریه‌های زیاد و شرایط مالی سنگین حاضر به ازدواج می‌شوند.
  - (۴) دختران و پسرانی که بدون توجه به نقش‌های اختصاصی فقط با اهداف مادی به دنبال ازدواج هستند.
- ۷۴- مطابق نظر حضرت امام خمینی (ره) اگر بچه‌ای سرمایه‌ای داشته باشد و از آن منافع به دست آید، حکم آن چیست؟
- (۱) بنابر احتیاط مستحب باید ولی یا قیم او خمس آن را بدهد.
  - (۲) اگر بیش از مصرف هزینه‌های سالانه او نباشد، خمس ندارد.
  - (۳) چون به سن تکلیف نرسیده سرمایه و منافع آن خمس ندارد.
  - (۴) بنابر احتیاط واجب بعد از آن که بالغ شد، باید خمس آن را بدهد.
- ۷۵- حکم نماز و روزه مسافری که در ماه مبارک رمضان پیش از ظهر به محل قصد ده روزه برسد، چیست؟
- (۱) باید نمازهای پس از آن را تمام بخواند و اگر مبطل روزه انجام نداده، روزه‌اش را کامل کند.
  - (۲) باید نمازهای پس از آن را تمام بخواند و اگر پیش از اذان صبح نیت نکرده و قضای روزه آن روز را به جا آورد.
  - (۳) پس از آن روز، نمازهایش را تمام بخواند و اگر پیش از اذان صبح نیت نکرده و قضای روزه آن روز را به جا آورد.
  - (۴) در آن روز قصر و پس از آن روز، نمازهایش را تمام بخواند و اگر مبطل روزه انجام نداده، روزه‌اش را کامل کند.

**Part A: Grammar and Vocabulary**

**Directions:** Questions 76-87 are incomplete sentences. Beneath each sentence you will see four words or phrases, marked (1), (2), (3), and (4). Choose the one word or phrase that best completes the sentence. Then mark your answer sheet.

- 76- There is now ----- by East-West Network which has attracted the attention of millions of viewers throughout the world.  
 1) a new TV program is produced                      2) a new TV program produced  
 3) produced a new TV program                      4) a new TV program that produced
- 77- We all need to be careful at all times ----- we would not hurt other people's feelings.  
 1) since                      2) so that                      3) whereas                      4) when
- 78- My mother once said that she was so unhappy ----- took a great deal of her time.  
 1) that cooking                      2) to cook she                      3) for cooking that                      4) to cook and
- 79- ----- the other team members agree to help me or not is not going to make me change my mind about what I plan to do next.  
 1) As                      2) While                      3) Which                      4) Whether
- 80- Either he works ----- hours or his health suffers.  
 1) active                      2) efficient                      3) reasonable                      4) comfortable
- 81- The president filled with ----- when he was made aware of the fact that many people in the country were living in poverty.  
 1) pressure                      2) emergency                      3) imagination                      4) embarrassment
- 82- We unfortunately now live in a society which views success ----- with consideration to the material things that we have.  
 1) terribly                      2) primarily                      3) physically                      4) previously
- 83- The young girl is ----- the possibility of finding a job for herself in a foreign company with a good pay.  
 1) suggesting                      2) comparing                      3) weighing                      4) preparing
- 84- The children were saved but the fire ----- their home.  
 1) caught                      2) suffered                      3) destroyed                      4) shook
- 85- The woman's attempt to get college education is part of her ----- to better support her children financially.  
 1) income                      2) struggle                      3) labor                      4) confidence
- 86- I am tired of you; please don't complain about things you are not ----- to work hard to change.  
 1) willing                      2) social                      3) specific                      4) responsible
- 87- Immediately after we arrived in Paris, we left the hotel to begin ----- the big city.  
 1) entering                      2) realizing                      3) performing                      4) exploring

**Part B: Cloze Test**

**Directions:** Questions 88-92 are related to the following passage. Read the passage and decide which choice (1), (2), (3), or (4) best fits each space. Then mark your answer sheet.

Galileo was born in Pisa, Tuscany, on February 15, 1564. His father, Vincenzo Galilei, was a musician who helped forward the theory and practice of music. The family moved to Florence in the early 1570s, where the Galilei family (88) ----- for many years before. In his middle teens Galileo attended Vallombrosa, near Florence,





- 94- Which of the following is TRUE about the origin of the word "protein"?
- 1) It is related to words meaning health, beauty, and anti-aging.
  - 2) The actual word which it originally comes from means something that matches the importance of protein for the human body.
  - 3) It comes from a word in the English language which has a similar meaning to a word in Greek meaning "of first importance."
  - 4) It goes back to a word in the Greek language which was invented when the role of protein in protecting our health was first discovered.
- 95- Which of the following is NOT true about protein, according to the passage?
- 1) It is the source of amino acids that human cells need to repair themselves.
  - 2) What the human body uses to protect itself against illnesses is made of protein.
  - 3) The source of all the amino acids that the human body needs to function properly is the protein we consume.
  - 4) In order to repair themselves, our cells require a number of amino acids some of which are provided through the intake of dietary protein.
- 96- It can be understood from the passage that enzymes -----.
- 1) take part in the cell-building process
  - 2) are needed for the production of protein in the body
  - 3) make it possible for our cells to have access to the essential amino acids
  - 4) are the product of a number of essential chemical reactions in the human body

**Passage 2:**

Dolphins are highly social animals, often living in pods of up to a dozen individuals, though pod sizes and structures vary greatly between species and locations. In places with a high abundance of food, pods can go together temporarily, forming a superpod; such groupings may go beyond 1,000 dolphins. Membership in pods is not rigid; interchange is common. Dolphins can, however, have strong social relations; they will stay with injured or ill individuals, even helping them to breathe by bringing them to the surface if needed. This altruism does not appear to be limited to their own species.

The dolphin Moko in New Zealand has been observed guiding a female Pygmy Sperm Whale together with her baby out of shallow water where they had stranded several times. They have also been seen protecting swimmers from sharks by swimming circles around the swimmers or attacking the sharks to make them go away.

- 97- What is the best title for the passage?
- 1) Dolphins: Highly Intelligent
  - 2) Humans and Dolphins
  - 3) The Most Playful Animal
  - 4) Social Behavior of Dolphins
- 98- According to the passage, a superpod -----.
- 1) is rarely formed
  - 2) includes hundreds of dolphins
  - 3) stays as it is once it is formed
  - 4) can be seen where there is much food
- 99- What does the phrase "This altruism" in paragraph 1 mean?
- 1) Coming to the surface to breathe
  - 2) To establish strong social relations
  - 3) Dolphin's becoming injured or ill
  - 4) Dolphins' helping each other
- 100- The passage mentions the dolphin Moko in New Zealand to -----.
- 1) support an earlier statement
  - 2) give an example of dolphins' family life
  - 3) show that there are various dolphin species
  - 4) prove that dolphins are more intelligent than other sea animals

کد کنترل

630

A

خارج از کشور

نام: 

نام خانوادگی:

دفترچه شماره ۲



«اگر دانشگاه اصلاح شود مملکت اصلاح می‌شود.»

امام خمینی (ره)

جمهوری اسلامی ایران  
وزارت علوم، تحقیقات و فناوری  
سازمان سنجش آموزش کشور

آزمون سراسری ورودی دانشگاه‌های کشور - سال ۱۳۹۶

آزمون اختصاصی  
گروه آزمایشی علوم انسانی

مدت پاسخگویی: ۱۶۵ دقیقه

تعداد سؤال: ۱۸۰

عنوان مواد امتحانی آزمون اختصاصی گروه آزمایشی علوم انسانی، تعداد، شماره سؤالات و مدت پاسخگویی

ردیف	مواد امتحانی	تعداد سؤال	از شماره	تا شماره	مدت پاسخگویی
۱	ریاضی	۲۰	۱۰۱	۱۲۰	۲۵ دقیقه
۲	اقتصاد	۱۵	۱۲۱	۱۳۵	۱۰ دقیقه
۳	زبان و ادبیات فارسی	۳۰	۱۳۶	۱۶۵	۳۰ دقیقه
۴	زبان عربی	۲۰	۱۶۶	۱۸۵	۲۰ دقیقه
۵	تاریخ	۱۵	۱۸۶	۲۰۰	۲۵ دقیقه
۶	جغرافیا	۱۵	۲۰۱	۲۱۵	
۷	علوم اجتماعی	۲۰	۲۱۶	۲۳۵	۱۵ دقیقه
۸	فلسفه و منطق	۲۵	۲۳۶	۲۶۰	۲۵ دقیقه
۹	روان‌شناسی	۲۰	۲۶۱	۲۸۰	۱۵ دقیقه

حق چاپ، تکثیر و انتشار سؤالات به هر روش الکترونیکی و ... پس از برگزاری آزمون، برای تمامی اشخاص حقیقی و حقوقی تنها با مجوز این سازمان مجاز می‌باشد و با متخلفین برابر مقررات رفتار می‌شود.

۱-۱ اگر A مجموعه اعداد اول و B مجموعه اعداد طبیعی فرد باشند. کدام یک از مجموعه‌های زیر متناهی است؟

- (۱)  $A \cup B$  (۲)  $A \cap B$  (۳)  $B - A$  (۴)  $A - B$

۱-۲ از تساوی  $(16)^{x+1} = 216 (0,75)^x$ ، عدد x کدام است؟

- (۱)  $\frac{3}{4}$  (۲)  $\frac{4}{5}$  (۳)  $\frac{5}{4}$  (۴)  $\frac{4}{3}$

۱-۳ ساده شده عبارت  $(2 - \frac{4x-3}{x}) + \frac{4x^2 - 12x + 9}{4x-6}$ ، کدام است؟

- (۱)  $-\frac{x}{2}$  (۲)  $\frac{x}{2}$  (۳)  $\frac{-1}{2x}$  (۴)  $\frac{2x-3}{x}$

۱-۴ حاصل عبارت  $\frac{2}{3-\sqrt{7}} + \sqrt{(2-\sqrt{7})^2} - \sqrt{28} + \frac{\sqrt{8}}{\sqrt{2}}$ ، کدام است؟

- (۱)  $\sqrt{7}$  (۲) ۳ (۳) ۴ (۴)  $2 + \sqrt{7}$

۱-۵ در تقسیم عبارت  $4x^3 - 19x + 12$  بر دو جمله‌ای  $2x - 3$ ، مجموع ضرایب چند جمله‌ای خارج قسمت، کدام است؟

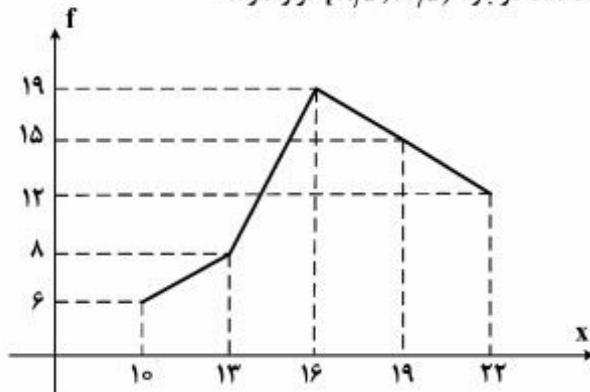
- (۱) -۱ (۲) صفر (۳) ۱ (۴) ۲

۱-۶ داده‌های آماری در ۶ طبقه، دسته‌بندی شده‌اند. بازه دسته آخر  $[63 - 71]$  می‌باشد. اگر این داده‌ها در ۱۶ طبقه، دسته‌بندی شوند،

کران پایین دسته نهم، کدام است؟

- (۱) ۴۴ (۲) ۴۵ (۳) ۴۶ (۴) ۴۷

۱-۷ شکل زیر، نمودار چند بر فراوانی داده‌های آماری است. چند درصد داده‌ها در بازه  $(11/5, 17/5]$  قرار دارد؟



(۱) ۴۰

(۲) ۴۲

(۳) ۴۵

(۴) ۴۸

۱-۸ میانگین و انحراف معیار ۲۲ داده آماری به ترتیب ۱۶ و ۲ می‌باشد. اگر داده‌های ۱۷ و ۲۰ و ۱۱، به آنان افزوده شوند، واریانس

۲۵ داده حاصل، کدام است؟

- (۱)  $\frac{4}{8}$  (۲)  $\frac{4}{9}$  (۳)  $\frac{5}{1}$  (۴)  $\frac{5}{2}$

۱-۹ دامنه تابع  $f(x) = \sqrt{2 - \sqrt{2x - 2}}$ ، به کدام صورت است؟

- (۱)  $1 < x < 2$  (۲)  $1 \leq x \leq 2$  (۳)  $0 \leq x \leq 4$  (۴)  $1 \leq x \leq 2$

محل انجام محاسبات

۱۱۰- از نقطه  $A(2, 1)$  خط  $L$  بر خط مفروض  $2y + x = 5$  عمود شده است. عرض از مبدأ خط  $L$ ، کدام است؟

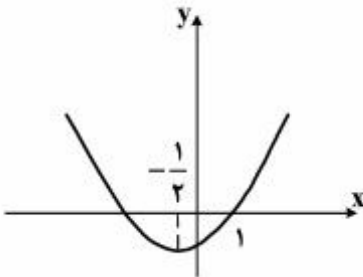
- (۱) -۳ (۲) -۲ (۳) ۴ (۴) ۵

۱۱۱- ریشه‌های معادله  $x = 0$ ،  $\frac{x^2 + 1}{x + 4} - \frac{11x - 1}{x + 4} + x = 0$ ، چگونه‌اند؟

- (۱) یک جواب مورد قبول (۲) دو جواب مساوی (۳) دو جواب قرینه (۴) دو جواب وارون هم

۱۱۲- شکل روبه‌رو، نمودار تابع  $y = 2x^2 + ax + b$  است.  $b$  کدام است؟

- (۱) -۴ (۲) -۳/۵ (۳) -۳ (۴) -۲/۵



۱۱۳- با حروف کلمه DAMDARAN، چند رمز عبور ۸ حرفی می‌توان ساخت، به طوری که با  $D$  شروع و به  $D$  ختم شوند؟

- (۱) ۱۲۰ (۲) ۱۶۰ (۳) ۱۸۰ (۴) ۲۴۰

۱۱۴- کدام عدد برای نتیجه احتمالی «هر عدد طبیعی را می‌توان به صورت مجموع سه مربع کامل نوشت.» یک مثال نقض است؟

- (۱) ۱۴ (۲) ۲۶ (۳) ۳۷ (۴) ۵۳

۱۱۵- مجموع اعداد طبیعی دو رقمی بخش‌پذیر بر ۳، کدام است؟

- (۱) ۱۶۳۵ (۲) ۱۶۶۵ (۳) ۱۶۹۵ (۴) ۱۷۵۵

۱۱۶- در دنباله فیبوناتچی، نسبت دو جمله متوالی وقتی تعداد جملات بسیار بزرگ باشد، به کدام عدد نزدیک می‌شود؟

- (۱)  $\frac{1}{2}(1 + \sqrt{5})$  (۲)  $\frac{1}{2}(1 + \sqrt{3})$  (۳)  $\frac{3}{2}$  (۴)  $\sqrt{5}$

۱۱۷- اگر  $\log 2 - 3 \log 12 - \frac{1}{2} \log 12 = 2 - 2 \log 5 + \log x$  باشد،  $\log_3 x$  کدام است؟

- (۱) -۱ (۲)  $-\frac{1}{2}$  (۳)  $\frac{1}{2}$  (۴) ۱

۱۱۸- کربن یک جسم فسیل شده ۳۲ درصد مقدار معمولی  $C^{14}$  است. اگر نیم عمر کربن ۵/۶ قرن باشد، قدمت این جسم فسیلی چند

قرن است؟ ( $\log 2 = 0/3$  و  $\log 3/125 = 0/495$ )

- (۱) ۸/۹۲ (۲) ۸/۹۶ (۳) ۹/۲۴ (۴) ۹/۵۶

۱۱۹- در تکرار یک آزمایش، نسبت تعداد نتایج مشاهده شده در پیشامد  $E$  به تعداد کل مشاهدات در آزمایش، ممکن است با کدام یک

برابر نباشد؟

- (۱) احتمال تجربی (۲) تخمین احتمال (۳) فراوانی نسبی (۴) احتمال نظری

۱۲۰- بر روی یک نیمکت ۴ دانش‌آموز نشسته‌اند، با کدام احتمال لااقل دو نفر از آنان در یک ماه از سال متولد شده‌اند؟

- (۱)  $\frac{41}{96}$  (۲)  $\frac{23}{48}$  (۳)  $\frac{25}{48}$  (۴)  $\frac{55}{96}$

۱۲۱- کدام گزینه، با مطلب «اسلام ضمن تأکید بر قناعت و پرهیز از مصرف‌گرایی و به عبارتی محدود کردن نیازهای انسان، نعمت‌های الهی

را بی‌حد و حصر و نامحدود معرفی می‌کند.» در تعارض است؟

(۱) تفکر اسلامی رشد و تعالی فکری و روحی انسان را ارزش می‌داند.

(۲) در پاره‌ای از جوامع غیر اسلامی، مصرف زیاد نوعی ارزش محسوب می‌شود.

(۳) بر این اساس چنین به نظر می‌رسد که میان پیش فرض‌های علم اقتصاد و تعالیم اسلامی تقابلی آشکار وجود دارد.

(۴) با اندکی تأمل می‌توان دریافت که نامحدود بودن نیازهای انسان، الزاماً به معنای مصرف‌گرایی و تأکید بر مظاهر مادی نیست.

۱۲۲- کدام گزینه مبین پاسخ درست و کامل سؤالات زیر است؟

(الف) نتیجه منطقی این مطلب کدام است؟ «انسان با برآورده شدن پاره‌ای از نیازهایش، احساس بی‌نیازی به او دست نمی‌دهد، بلکه نیازهای تازه‌ای در او شکل می‌گیرد و او با عطش بیشتری درصدد رفع این نیازها برمی‌آید.»

(ب) چرا انسان باید آن گروه از نیازهای خود را که در اولویت قرار دارند برطرف سازد؟

(ج) کدام یک از عبارات زیر نادرست است؟

(د) اقتصاددانان به دنبال کشف روابط علت و معلولی بین پدیده‌های اقتصادی عالم واقع، با جمع‌آوری مشاهدات و اطلاعات، نظریاتی را ارائه می‌کنند و سپس به ارزیابی و قبول یا رد آنها می‌پردازند. پس:

(ه) در ارتباط با استفاده دانشمندان در هر یک از علوم بشری، کدام عبارت در رابطه با سایر گزینه‌ها نیست؟

(و) اتخاذ تصمیم درباره رد یا پذیرش نظریات بعد از کدام یک از مراحل، ذکر شده است؟

(۱) (الف) انسان‌ها، موجودی سیری ناپذیرند (ب) زیرا منابع و امکانات محدود قادر به رفع نیازهای نامحدود انسان نیستند (ج)

انسان به‌خاطر کاربردهای متعدد منابع و امکانات در دسترس خود قادر به استفاده از قابلیت‌های متعدد آنها نیست (د)

آنان نیز با روش علمی مسائل اقتصادی را مطالعه می‌کنند (ه) مطالعه موارد مختلف و تأثیر آنها بر یکدیگر (و) ارزیابی نظریات مطروحه پس از بررسی بیشتر.

(۲) (الف) تعداد خیلی از انسان‌ها، سیری ناپذیرند (ب) چون انسان باید در مورد نحوه استفاده از منابع تصمیم بگیرد و روش

معینی را انتخاب کند (ج) از این منابع و امکانات می‌توان به روش‌های گوناگون استفاده کرد (د) به این دلیل اندیشیدن

درباره مسائل اقتصادی سابقه چندانی ندارد (ه) وجود فضایی خاص و متفاوت در هر یک از شاخه‌های علوم با یکدیگر (و) طبقه‌بندی، مشاهدات و اطلاعات.

(۳) (الف) انسان‌های غیر مسلمان، سیری ناپذیرند (ب) زیرا از منابع و امکانات محدود می‌توان به روش‌های گوناگون استفاده

کرد (ج) نیازهای انسان نامحدود است (د) هر یک از علوم، فضایی یکسان و غیر متفاوت با سایر علوم دارد (ه) استفاده از

ابزار خاص و انجام دادن آزمایشات مرتبط و مناسب (و) انجام مشاهدات.

(۴) (الف) انسان‌های غیردیندار سیری ناپذیرند (ب) چون در واقع او نمی‌تواند همه خواسته‌هایش را برآورده سازد

(ج) منابع و امکانات موجود محدود است (د) شاخه‌های علوم هیچ‌گونه شباهت‌هایی را در روش مطالعه با هم ندارند (ه)

مطالعه درباره موضوعات و مسائل خاص (و) جمع‌آوری اطلاعات.

۱۲۳- کدام گزینه متضمن پاسخ درست و کامل پرسش‌های زیر است؟

- الف) میزان سود برابر با : ..... است.
- ب) به‌طور کلی، نیازهای عمده تولیدکنندگان کالا و خدمات مختلف را می‌توان به ..... اصلی که عبارتند از: ..... تقسیم کرد، که به عبارتی از آن‌ها به عنوان ..... نیز نام می‌برند.
- ج) انسان برای بهره‌برداری از منابع طبیعی به ابزار و تجهیزات نیازمند است، این ابزار و تجهیزات در واقع حاصل کار گذشته انسان‌هاست، نام آن چیست؟
- د) تولیدکنندگان در رابطه با تولید، مخارجی را متقبل می‌شوند که در واقع پولی است که برای خرید عوامل تولید به صاحبان آن‌ها می‌پردازند که همان ..... است.
- ه) نیروی انسانی را به کار می‌گیرند تا بتوانند از منابع طبیعی، بهره‌برداری کنند و یا به تولید کالا و خدمات پردازند، در مقابل به کارگران و کارمندان خود، ..... و یا ..... می‌پردازند.
- ۱) الف) تفاوت، دستمزد و هزینه ب) سه دسته - زمین، کار، تکنولوژی - عوامل اولیه تولید ج) تکنولوژی د) هزینه‌های تولید. ه) دستمزد - بهره
- ۲) الف) تفاوت، دستمزد و هزینه ب) سه دسته - منابع طبیعی، نیروی انسانی، سرمایه - عوامل تولید ج) سرمایه د) هزینه‌های تولید ه) مزد - حقوق
- ۳) الف) مجموع، درآمد و هزینه ب) چهاردسته - منابع طبیعی، سرمایه، مدیریت، تکنولوژی - عوامل ثانویه تولید ج) ملزومات تولیدی د) هزینه‌های متغیر تولید ه) اجاره - حقوق
- ۴) الف) حاصل تقسیم درآمد و هزینه ب) پنج دسته - منابع طبیعی، نیروی انسانی، سرمایه، مدیریت، تکنولوژی - عوامل فنی تولید ج) عوامل تولید د) هزینه‌های نهایی تولید ه) سود - بهره

۱۲۴- پاسخ درست و کامل سه سؤال زیر در کدام گزینه مطرح شده است؟

- الف) ..... شاخه‌ای از ..... است که به بررسی و اندازه‌گیری میزان فعالیت‌های اقتصادی در سطح ملی می‌پردازد. مثلاً میزان تولید کالا و خدمات را در جامعه بررسی می‌کند.
- ب) ..... در برگیرنده همه فعالیت‌های تولیدی است که در داخل کشور یعنی محدوده مرزهای جغرافیایی آن کشور قرار می‌گیرد، خواه توسط مردم همان کشور و خواه توسط خارجیانی که در آن کشور مقیم‌اند.
- ج) فعالیت‌های غیرقانونی و زیرزمینی، نظیر قاچاق:
- ۱) الف) درآمد ملی - علم اقتصاد ب) تولید ناخالص ملی ج) در صورت تولید در داخل کشور جزء تولید ناخالص داخلی تلقی می‌شود.
- ۲) الف) مالیه عمومی - علوم اجتماعی ب) تولید ملی ج) در صورت کشف و ضبط جزء تولید کشور تلقی می‌شود.
- ۳) الف) بودجه عمومی - علم مدیریت ب) تولید خالص داخلی ج) جزء تولید کشور محسوب می‌شود.
- ۴) الف) حسابداری - مطالعات اقتصادی ب) تولید داخلی ج) جزء تولید کشور محسوب نمی‌شود.

۱۲۵- در کدام گزینه پاسخ درست و کامل سؤالات زیر مطرح شده است؟

- الف) عامل دربرگیرنده مجموعه امکانات که به‌عنوان حاصل کار گذشته انسان در جریان تولید، قرار می‌گیرد چیست؟  
 ب) فعالیت دو گروه تولیدکنندگانی که محصولاتشان به‌صورت مستقیم و غیرمستقیم به مصرف می‌رسد:  
 ج) کدام مورد جزء هزینه‌های تولید نیست؟

د) قیمت سرمایه که به صاحبان آن تعلق می‌گیرد، چیست؟

۱) الف) تکنولوژی ب) ارتباط نزدیکی با هم ندارد ج) خرید ماشین‌آلات د) بهره

۲) الف) سرمایه ب) به نوعی مکمل هم است ج) فروش محصولات و دریافت پول آن‌ها د) سود

۳) الف) سرمایه فنی ب) جزء نیازهای حیاتی و اساسی آن‌ها نیست ج) اجاره دفتر کار برای کارگاه د) حقوق

۴) الف) منابع طبیعی ب) بیشترین سود و منفعت را برای آن‌ها تضمین می‌کند ج) استخدام تعدادی کارگر، کارمند د) مزد

۱۲۶- جدول زیر مبین ارقام مختلف درآمدی است که درطول یکسال نصیب اعضای یک جامعه فرضی شده است و جمعیت کل این جامعه ۷۵ میلیون نفر می‌باشد. در این صورت:

الف) کدام ردیف جدول، قیمت خدمات سرمایه و کدام ردیف، اجاره بها یا وجوه مربوط به اجاره است؟

ب) میزان درآمد ملی این جامعه، کدام است؟

ج) درآمد سرانه آن چقدر است؟

د) معنا و مفهوم سرانه چیست؟

ردیف	ارقام درآمدی	ارزش
۱	درآمد حقوق بگیران	$\frac{1}{4}$ سود شرکت‌ها و مؤسسات
۲	درآمد صاحبان املاک و مستغلات	$\frac{2}{5}$ درآمد صاحبان سرمایه
۳	درآمد صاحبان مشاغل آزاد	۲۴۹,۳۹۶,۲۰۰ ریال
۴	دستمزدها	$\frac{1}{3}$ درآمد صاحبان املاک و مستغلات
۵	درآمد صاحبان سرمایه	۶۸۴,۲۲۵,۰۰۰ ریال
۶	سود شرکت‌ها و مؤسسات	۶۹۸,۹۵۸,۰۰۰ ریال

۱) الف) ردیف ۲ و ردیف ۵ ب) ۲,۲۳۹,۱۷۲,۲۰۰ ج) ۲۸,۱۸۹,۹۶۳ د) سهم متوسط هر فرد جامعه در میزان درآمد آن جامعه

۲) الف) ردیف ۲ و ردیف ۵ ب) ۲,۲۳۹,۱۷۲,۲۰۰ ج) ۲۸,۹۶۳,۱۸۹ د) سهم متوسط هر فرد جامعه در میزان تولید و درآمد آن جامعه

۳) الف) ردیف ۵ و ردیف ۲ ب) ۲,۱۷۲,۲۳۹,۲۰۰ ج) ۲۸,۹۶۳,۱۸۹ د) سهم متوسط هر فرد جامعه در میزان درآمد و تولید آن جامعه

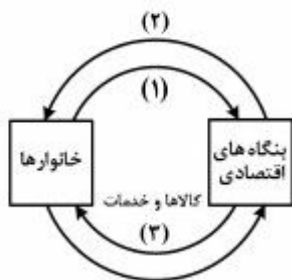
۴) الف) ردیف ۵ و ردیف ۲ ب) ۲,۱۷۲,۲۳۹,۲۰۰ ج) ۲۸,۱۸۹,۹۶۳ د) سهم متوسط هر فرد جامعه در میزان تولید آن جامعه

۱۲۷- با توجه به اطلاعات مندرج در جدول زیر، الف) استهلاک سرمایه ثابت ب) تولید ناخالص داخلی ج) تولید خالص داخلی د) تولید خالص داخلی سرانه، چقدر است؟

۱	استهلاک سرمایه ثابت به ارزش	$\frac{1}{3}$ تولید ناخالص داخلی (G. D. P)
۲	تولید ۳۰ دستگاه ماشین آلات نساجی به ارزش	۴۸۰ میلیون ریال
۳	ارزش مواد غذایی	۶۰٪ ارزش تولیدات در بخش صنعت
۴	ارزش کالاهای واسطه‌ای و مواد اولیه به کار رفته در بخش صنعت و مواد غذایی	۲۴۰ میلیون ریال
۵	ارزش خدمات ارائه شده به وسیله بخش خصوصی	۵۰٪ مجموع ارزش بخش صنعت و مواد غذایی
۶	تعداد جمعیت	۲۰ میلیون نفر

- (۱) الف) ۳۴۸ (ب) ۱۲۵۱ (ج) ۷۶۸ (د) ۳۸/۴  
 (۲) الف) ۳۴۸ (ب) ۱۲۵۱ (ج) ۸۶۷ (د) ۳۴/۸  
 (۳) الف) ۳۸۴ (ب) ۱۱۵۲ (ج) ۷۶۸ (د) ۳۸/۴  
 (۴) الف) ۳۸۴ (ب) ۱۱۵۲ (ج) ۸۶۷ (د) ۳۴/۳

۱۲۸- با توجه به نمودار روبه‌رو که تصویری ساده از اقتصاد یک جامعه را نشان می‌دهد:  
 الف) وجوه پرداختی به عوامل تولید چه نام دارد و در چه مسیری قرار گرفته است؟  
 ب) عناوین عوامل تولید چیست و در کدام مسیر واقع شده است؟  
 ج) وجوه پرداختی برای کالاها و خدمات مربوط به کدام مسیر است؟  
 د) کدام عضو تصویر اقتصاد جامعه، مالک عوامل تولیداند؟  
 هـ) اشخاص حقوقی تصویر اقتصاد جامعه، کدام‌اند؟



- (۱) الف) مزد، سود، اجاره - مسیر: ۲ (ب) کار، سرمایه، زمین - مسیر: ۱ (ج) مسیر: ۴ (د) خانوارها هـ) بنگاه‌های اقتصادی  
 (۲) الف) مزد، سود، بهره، اجاره - مسیر: ۱ (ب) کار، سرمایه، زمین - مسیر: ۴ (ج) مسیر: ۳ (د) خانواده‌ها هـ) بنگاه‌های اقتصادی  
 (۳) الف) مزد، سود، بهره، اجاره - مسیر: ۱ (ب) کار، سرمایه، منابع طبیعی، مدیریت، تکنولوژی - مسیر: ۲ (ج) مسیر: ۳ (د) خانوارها هـ) بنگاه‌های اقتصادی  
 (۴) الف) مزد، سود، اجاره - مسیر: ۱ (ب) کار، سرمایه، منابع طبیعی، مدیریت، تکنولوژی - مسیر: ۲ (ج) مسیر: ۴ (د) خانواده‌ها هـ) بنگاه‌های اقتصادی

۱۲۹- با توجه به اطلاعات ارائه شده در جدول زیر، نتیجه عملکرد سالیانه یک بنگاه اقتصادی با ۶ نفر کارمند و تولید سالیانه ۹۰۰ دستگاه به ارزش هریک ۴۵۰,۰۰۰ ریال، کدام است؟

۱	اجاره ماهیانه معادل	۵۰۰,۰۰۰ ریال
۲	حقوق متوسط ماهیانه هر فرد معادل	۳۵۰,۰۰۰ ریال
۳	خرید مواد اولیه مورد نیاز سالیانه به ارزش	۸,۹۰۰,۰۰۰ ریال
۴	هزینه استهلاک سالیانه معادل	۲۰٪ حقوق سالیانه کارمندان

- (۱) ۴,۶۴۰,۰۰۰ ریال ضرر یا زیان  
 (۲) ۴,۴۶۰,۰۰۰ ریال منفعت یا سود  
 (۳) ۴,۶۰۴,۰۰۰ ریال ضرر یا زیان  
 (۴) ۴,۴۰۶,۰۰۰ ریال منفعت یا سود



۱۳۰- میزان تولید کل کشوری در سه سال پیاپی به ترتیب، سال اول: ۱۵۰۰ و سال دوم: ۱۷۰۰ و سال سوم ۱۸۷۵ هزار میلیارد ریال بوده است. با گزینش سال اول به عنوان سال پایه میزان تولید کل در سه سال مورد نظر برحسب قیمت‌های سال پایه به ترتیب به: ۱۵۰۰، ۱۶۵۰ و ۱۷۱۰ تغییر یافته است. براساس این محاسبات به ترتیب از راست به چپ:

الف) کدام اعداد مربوط به پدیده تورم در سال دوم و سال سوم در این جامعه است؟

ب) افزایش مقدار تولید در سال دوم و سال سوم، کدام است؟

ج) افزایش قیمت‌ها در سال دوم و سال سوم، کدام است؟

- (۱) الف) ۱۶۵-۵۰ (ب) ۲۱۰-۱۵۰ (ج) ۱۶۵-۵۰  
 (۲) الف) ۱۶۵-۵۰ (ب) ۱۵۰-۲۱۰ (ج) ۱۶۵-۵۰  
 (۳) الف) ۱۶۵-۵۰ (ب) ۱۵۰-۲۱۰ (ج) ۱۶۵-۵۰  
 (۴) الف) ۱۶۵-۵۰ (ب) ۱۵۰-۲۱۰ (ج) ۱۶۵-۵۰

۱۳۱- با فرض جدول مالیاتی زیر:

A	درآمدهای تا ۱۵ میلیون ریال	معاف از مالیات
B	درآمدهای تا ۲۵ میلیون ریال	با نرخ ده درصد نسبت به مازاد ۱۵ میلیون ریال
C	درآمدهای تا ۳۵ میلیون ریال	با نرخ ۱۵ درصد نسبت به مازاد ۲۵ میلیون ریال
D	درآمدهای تا ۶۵ میلیون ریال	با نرخ ۱۸ درصد نسبت به مازاد ۳۵ میلیون ریال
E	درآمدهای بالاتر از ۶۵ میلیون ریال	با نرخ ۲۴ درصد نسبت به مازاد ۶۵ میلیون ریال

الف) میزان مالیات ماهانه تولیدکننده‌ای که در ماه، ۸۵ میلیون ریال درآمد دارد، کدام است؟

ب) میزان مانده خالص ماهانه او چقدر است؟

ج) نام نرخ مالیاتی مورد محاسبه چیست؟

د) چنانچه این شخص  $\frac{1}{3}$  مانده خالص ماهانه خود را در سرمایه‌گذاری جدید به کار گیرد، چه مقدار از این مانده برای سایر هزینه‌های او باقی خواهد ماند؟

(۱) الف) ۱۲,۷۰۰,۰۰۰ (ب) ۷۳,۲۰۰,۰۰۰ (ج) تصاعدی کلی (د) ۴۲,۸۰۰,۰۰۰

(۲) الف) ۱۷,۲۰۰,۰۰۰ (ب) ۷۲,۳۰۰,۰۰۰ (ج) تصاعدی کلی (د) ۴۲,۸۰۰,۰۰۰

(۳) الف) ۱۷,۲۰۰,۰۰۰ (ب) ۷۳,۲۰۰,۰۰۰ (ج) تصاعدی طبقه‌ای (د) ۴۸,۲۰۰,۰۰۰

(۴) الف) ۱۲,۷۰۰,۰۰۰ (ب) ۷۲,۳۰۰,۰۰۰ (ج) تصاعدی طبقه‌ای (د) ۴۸,۲۰۰,۰۰۰

محل انجام محاسبات

۱۳۲- در ارتباط با اطلاعات مندرج در جدول زیر، همه گزینه‌ها صحیح هستند، به جز:

شاخص‌ها کشورها	نرخ مرگ و میر نوزادان در هر هزار نفر	امید به زندگی به سال	نرخ بی‌سوادی بزرگسالان به درصد	تولید ناخالص داخلی سرانه به دلار
ژاپن	۲/۸	۸۲	کمتر از ۱	۳۸۳۲۰
موزامبیک	۱۰۹/۹	۴۰/۹	۵۲/۲	۳۰۲

(۱) تعدادی از کشورهای در حال توسعه با پیش‌بینی و اجرای برنامه‌های بلندمدت توانست‌اند در وضعیت شاخص‌های توسعه خود بهبود نسبی ایجاد کنند.

(۲) به عبارتی سطح پایین توسعه در موزامبیک با سطح پایین رشد در این کشور هماهنگی دارد و این هماهنگی در سطح توسعه و سطح رشد در بیشتر جوامع امروزی صادق است.

(۳) توسعه علاوه بر افزایش تولید کمی تغییرات کیفی را نیز در نظر می‌گیرد، بنابراین، برای تعیین آن استفاده از شاخص درآمد سرانه به تنهایی عاری از اشکال نیست.

(۴) با قدری مسامحه می‌توان از درآمد سرانه به‌عنوان معیاری برای سنجش توسعه نیز استفاده کرد و اگر درآمد سرانه را در حکم معیار سنجش رشد در نظر بگیریم، می‌توانیم وضعیت یک کشور را در سال‌های مختلف مقایسه کنیم.

۱۳۳- مندرجات جدول زیر، مبنای وضعیت توزیع درآمد در یک کشور فرضی در سال ۱۹۸۰ میلادی براساس شاخص دهک‌هاست چنانچه:

جدول وضعیت توزیع درآمد در کشور فرضی مربوط به سال ۱۹۸۰ میلادی	
؟	سهام دهک اول
۵ درصد	سهام دهک دوم
؟	سهام دهک سوم
۷ درصد	سهام دهک چهارم
۷/۵ درصد	سهام دهک پنجم
۸/۵ درصد	سهام دهک ششم
؟	سهام دهک هفتم
۱۳ درصد	سهام دهک هشتم
؟	سهام دهک نهم
۲۳ درصد	سهام دهک دهم
۱۰۰ درصد درآمد ملی	۱۰۰ درصد جمعیت کشور

تفاوت سهام دهک دوم و دهم: ۱۹ درصد

تفاوت سهام دهک دوم و نهم: ۹/۵ درصد

تفاوت سهام دهک سوم و نهم: ۸/۵ درصد

تفاوت سهام دهک اول و هفتم: ۷/۵ درصد باشد، در این صورت: سهام دهک اول و سهام دهک سوم و سهام دهک هفتم و سهام دهک نهم، به ترتیب چند درصد است؟

(۲) چهار - شش - یازده و نیم - چهارده و نیم

(۱) چهار - شش - یازده - چهارده

(۴) سه و نیم - شش و نیم - یازده و نیم - چهارده و نیم

(۳) سه و نیم - شش و نیم - یازده - چهارده

۱۳۴- اطلاعات ارائه شده در جدول زیر مربوط به یک جامعه فرضی است با توجه به این مندرجات:

۱	اسکناس	۴۵۰ واحد
۲	موجودی سپرده‌های مدت‌دار مردم	۶۵ واحد
۳	ارزش مسکوکات مردم معادل	$\frac{1}{3}$ موجودی اسکناس
۴	مجموع سپرده‌های دیداری و غیردیداری مردم	۲۵۰ واحد
۵	موجودی حساب‌های جاری اشخاص	۷۰ واحد

الف) میزان نقدینگی ب) حجم پول در گردش ج) میزان سپرده پس‌انداز در این جامعه، کدام است؟

۱) الف) ۵۸۰ ب) ۶۷۰ ج) ۱۵۱

۲) الف) ۵۸۰ ب) ۷۶۰ ج) ۱۵۱

۳) الف) ۸۵۰ ب) ۶۷۰ ج) ۱۱۵

۴) الف) ۸۵۰ ب) ۷۶۰ ج) ۱۱۵

۱۳۵- با توجه به نمودار تصویری روبه‌رو در رابطه با قدرت خرید پول:

الف) نتیجه کاهش قدرت خرید پول، کدام است؟

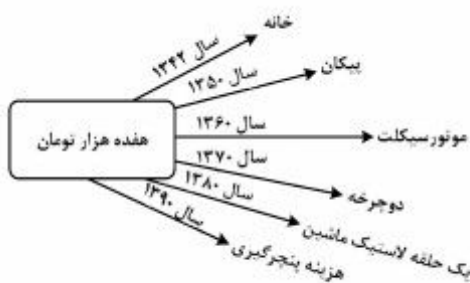
ب) پول در مقابل چه چیزی ارزش خود را حفظ نکرده است؟

ج) یکی از دلایل مهم کاهش قدرت خرید پول جامعه چیست؟

د) رابطه پول با چه چیزی یک رابطه غیرمستقیم است؟

ه) چرا گفته می‌شود قدرت خرید پول دستخوش تغییر است؟

و) قدرت خرید پول جامعه وابسته به چیست؟



۱) الف) تورم ب) افزایش نقدینگی ج) حجم زیاد پول نسبت به تولید جامعه د) حجم پول در گردش ه) چون ارزش پول

متناسب با رونق و شکوفایی اقتصادی، افزایش هماهنگ نداشته است. و) قدرت موازنه پرداخت‌های خارجی آن است.

۲) الف) تورم رکودی ب) افزایش نقدینگی ج) نابرابری عرضه و تقاضای کل جامعه د) سطح عمومی قیمت‌ها

ه) چون ارزش پول متناسب با رونق و شکوفایی اقتصادی افزایش هماهنگ نداشته است. و) سطح عمومی قیمت‌ها

۳) الف) تورم رکودی ب) سطح عمومی قیمت‌ها ج) نابرابری عرضه و تقاضای کل جامعه د) حجم پول در گردش

ه) چون یک واحد پول نتوانسته ارزش خود را در طول زمان حفظ کند و) قدرت موازنه پرداخت‌های خارجی آن است.

۴) الف) تورم ب) سطح عمومی قیمت‌ها ج) حجم زیاد پول نسبت به تولید جامعه د) سطح عمومی قیمت‌ها ه) چون یک

واحد پول نتوانسته ارزش خود را در طول زمان حفظ کند. و) سطح عمومی قیمت‌ها

محل انجام محاسبات

۱۳۶- کدام عبارت، درباره «سیاست‌نامه»، کاملاً درست است؟

- (۱) خواجه نظام‌الملک بنا به خواهش آلبارسلان، سیاست‌نامه را در آداب حکومت در ۳۹ باب نوشت.
- (۲) سیاست‌نامه از متون تاریخی قرن ۶ به زبانی ساده و روان در آیین حکومت و در ۵۵ باب نوشته شده است.
- (۳) نام دیگر این کتاب سیرالملوک است و در قرن ۶ بنا به خواهش ملکشاه سلجوقی در ۵۰ باب نوشته شده است.
- (۴) خواجه نظام‌الملک به درخواست ملکشاه سلجوقی کتابی در رسوم و آیین پادشاهان پیشین در ۳۹ باب نوشت و به او عرضه داشت.

۱۳۷- متن زیر، ویژگی‌های شعری کدام شاعر سده ششم را بیان می‌کند؟

«بیش‌ترین شهرت وی به قصاید اوست که عموماً حول محور مضامین سه‌گانه، یعنی ستایش شاهان و بزرگان، وصف طبیعت و هجو دشمنان و مخالفان سروده است.»

- (۱) انوری (۲) ابن یمین (۳) ناصر خسرو (۴) جمال‌الدین عبدالرزاق اصفهانی

۱۳۸- کدام مورد برای تکمیل متن زیر، مناسب است؟

«..... را باید شاعری مقلد و فاقد ابتکار دانست. قصاید او عموماً بر شیوه منوچهری است؛ اما تأثیر ..... هم در شعر وی دیده می‌شود.»

- (۱) معزی، عنصری و دقیقی (۲) انوری، دقیقی و فرخی  
(۳) معزی، فرخی و عنصری (۴) انوری، فرخی و فردوسی

۱۳۹- نام نویسنده و موضوع کدام اثر، کاملاً درست است؟

- (۱) المعجم: شمس قیس رازی، لغت و معانی آن (۲) راحة‌الصدور: نجم‌الدین راوندی، تاریخ مغولان  
(۳) ترجمان‌البلاغه: رشید الدین وطواط، علم بلاغت (۴) تاریخ بیهق: ابن فندق، تاریخ و جغرافیای سرزمین سبزواری

۱۴۰- از دیدگاه کلاسیک، اصول و قواعد عمده این مکتب، بر چه پایه‌هایی استوار است؟

- (۱) تقلید از طبیعت، اصل عقل، نزاکت ادبی، آموزندگی و خوشایندی
- (۲) تحول‌نگرش هنرمندان، نامحدود بودن هنر، نزاکت ادبی، افسون سخن
- (۳) تقلید از طبیعت، تخیل شگفت‌انگیز اهل ادب، سنت‌گرایی، نزاکت ادبی
- (۴) سنت‌گرایی در ادبیات و هنر، خیال‌انگیزی، روشنگری، در نظر داشتن لایتناهی بودن هنر

۱۴۱- کدام آثار، همگی در قالب مثنوی سروده شده‌اند؟

- (۱) فتوحات شاه جهانی، جلالیه، سلسله‌الذهب (۲) قندهارنامه، محیط اعظم، طاق‌دیس  
(۳) عرفات، محمود و ایاز، موش و گربه (۴) بزم وصال، سبع‌المثنائی، افسانه

۱۴۲- کدام عبارت، در مورد حافظ نادرست است؟

- (۱) سرمشق حافظ، در غزل‌سرایی، سعدی، جمال‌الدین اصفهانی، سلمان ساوجی و جامی بوده است.
- (۲) از حافظ، دیوانی شامل کم‌تر از پانصد غزل، چند قصیده و تعدادی مثنوی و رباعی به جا مانده است.
- (۳) غزلیات حافظ تلفیقی از غزل عارفانه و عاشقانه است که تا عصر او چنین تلفیقی سابقه نداشته است.
- (۴) برخی حافظ را خاتم شعرای ایران می‌دانند و برآنند که پس از او سخن‌پارسی به انحطاط و زوال رفته است.

۱۴۳- کدام عبارت‌ها از جنبه ادبیات، کاملاً درست است؟

- (الف) میرزاده عشقی روزنامه جمهوری‌نامه را در ضدیت با رضاخان، منتشر کرد.  
(ب) سبک‌شناسی یا تاریخ تطوّر نظم فارسی در سه جلد، از آثار علی‌اکبر دهخدا است.  
(ج) اشعار سید اشرف‌الدین گیلانی در مجموعه‌ای به نام «نسیم شمال» چاپ شده است.  
(د) «چرند و پرند» مجموعه مقالات طنزآمیز دهخدا است که در روزنامه صوراسرافیل چاپ می‌شده است.

- (۱) الف - ج (۲) الف - ب (۳) ج - د (۴) ب - د

۱۴۴- چه کسی در سپتامبر ۱۹۳۲ شعر رمانتیک عرب را قوام بخشید و نخستین کسی که با شکستن محور عروضی در شعر عرب، شعر نو را تجربه کرد، چه نام دارد؟

- (۱) جبران خلیل جبران، کامل سلیمان  
(۲) جرجی زیدان، عبدالوهاب البیاتی  
(۳) ایلیا ابوماضی، عبدالوهاب البیاتی  
(۴) احمد زکی ابو شادی، نازک الملائکه

۱۴۵- کدام دو عبارت از جنبه تاریخ ادبیات، کاملاً درست است؟

- الف- ادوارد فیتز جرالد رباعیات خیام را به شعر انگلیسی ترجمه کرد و این امر موجب شهرت جهانی خیام شد.  
ب- خوشه‌های خشم اثر معروف جان اشتاین بک بهترین نمونه داستان کارگری آمریکاست.  
ج- امیل زولا پیشوای ناتورالیست‌ها و خالق زُمان «پدران و پسران» است.  
د- ایلیاد و اودیسه تنها اثر معروف هومر شاعر برجسته روم باستان است.

- (۱) الف - ب (۲) الف - د (۳) ب - ج (۴) ج - د

۱۴۶- آرایه‌های «مجاز، اسلوب معادله، لف و نشر، تشبیه و حس آمیزی» به ترتیب، در کدام ابیات آمده است؟

- الف- روی اگر پنهان کند سنگین دل سیمین بدن  
ب- بر حدیث من و حسن تو نیفزاید کس  
ج- ز حرف سرد ناصح، گرمی عاشق نگردد کم  
د- حلاوت سخن تلخ را ز عاشق پرس  
ه- خُلق دریا را نسازد گوهر شهوار تنگ  
(۱) ج، ب، الف، د، ه (۲) ج، ه، ب، الف، د  
(۳) د، ب، الف، ج، ه (۴) د، الف، ب، ه، ج

۱۴۷- ترتیب آرایه‌های «مجاز، لف و نشر، جناس، ایهام و پارادوکس» در ابیات زیر، کدام است؟

- الف- حاصلی در عشق ممکن نیست جز بی حاصلی  
ب- چهره زرد من و روی خود از طره بپوش  
ج- ای لب لغت ز آب زندگانی برده آب  
د- ور مجلس ما ز آتش عشقت نشود گرم  
ه- چه سود نرگس سرمست را نصیحت بلبل  
(۱) الف، د، ب، ه ج (۲) ج، د، ب، الف، ه  
(۳) د، ب، ج، ه، الف (۴) د، ب، ج، الف، ه

۱۴۸- هر دو آرایه مقابل ابیات درست هستند، به جز:

- (۱) داغ عشق از صفحه سیمای عاشق ظاهر است  
(۲) دم به دم چون تار موسیقار در هر پرده‌ای  
(۳) آن صنم دلفروز یار نو آیین ماست  
(۴) بگداخت مرا عشق تو زان گونه که آید  
مهر چون ماند نهان در زیر دامان صبح را (اسلوب معادله، تضاد)  
خوش بنال ای یار تا در چنگت افتد موی دوست (ایهام تناسب، تشبیه)  
شمع همه عالم است لعبت شیرین ماست (استعاره، تشبیه)  
انگشتی تو به حقیقت کمر من (تلمیح، اغراق)

۱۴۹- آرایه‌های بیت زیر کدام‌اند؟

- «موشکافی را رواجی نیست در بازار عشق  
(۱) تشبیه، استعاره، کنایه، حسن تعلیل  
(۲) ایهام تناسب، ایهام، جناس، تشبیه  
(۳) استعاره، مجاز، جناس، اسلوب معادله  
(۴) ایهام تناسب، تشبیه، استعاره، حسن تعلیل

۱۵۰- آرایه‌های مقابل کدام بیت، هر دو درست هستند؟

- (۱) چون شاد نباشم که دل غمزه‌ام را  
(۲) از طلاق ابروانت وز تار گیسوانت  
(۳) تو در خنده، شیرین دور زمانی  
(۴) جهد کن تا اثر خیر تو ماند باقی  
غیر از غم آن سررو روان هیچ ندادند (پارادوکس - ایهام)  
هم خسته کمانیم هم بسته کمندیم (لف و نشر - استعاره مکنیه)  
من از گریه فرهاد روی زمینم (تشخیص - تلمیح)  
که در این می‌کده جم را به جز از جام نماند (استعاره - جناس)

۱۵۱- در کدام بیت، عیب قافیه به چشم می خورد؟

- ۱) گر بود در ماتی صد نوحه گر
- ۲) ز آن سخن هر یک چنان نومید شد
- ۳) صد هزاران آفتاب معتبر
- ۴) زهی وحدت که مویی در ننگجد

۱۵۲- کدام قافیه‌ها، طبق قاعده ۱، است؟

- الف- کور را خود این قضا همراه اوست
  - ب- این دراز و کوتاهی کاو جسم راست
  - ج- از شکاف روزن دیوارها
  - د- پس امیرش گفت خامش کن برو
- ۱) الف - ب      ۲) الف - د  
۳) ب - ج      ۴) ج - د

۱۵۳- در هر یک از ابیات کدام گزینه، سه نوع اختیار وزنی وجود دارد؟

- الف- ید بیضای کلیم است تو را کز اثرش
  - ب- مرا تو جان عزیزی و جان توست عزیز
  - ج- تب هر روزه و سرمای زمستان نگذاشت
  - د- سر من رفت و نرفتم ز سر پیمانست
- ۱) ج - د      ۲) ب - ج  
۳) الف - ج      ۴) الف - ب

۱۵۴- کدام بیت با بیت زیر، در یک گروه وزنی قرار دارد؟

- «امروز روز شادی و امسال سال گل  
۱) گر در غمت بمیرم، شادی به روزگارت  
۲) از کشت عمل بس است یک خوشه مرا  
۳) تا خار غم عشقت آویخته در دامن  
۴) باز آی و بر چشم نشین ای دلستان نازنین

۱۵۵- در کدام بیت، اختیار وزنی «ابدال» و «تغییر کمیت مصوت‌ها» در یک رکن، صورت گرفته است؟

- ۱) چند به ناز پرورم مهر بتان سنگدل
- ۲) کیسه هنوز فربه است از تو از آن قوی دلم
- ۳) چون ز نسیم می شود زلف بنفشه پر شکن
- ۴) حافظ اگر قدم زنی در ره خاندان به صدق

۱۵۶- وزن عروضی کدام بیت، مضارع مثنی اُخر ب مکفوف محذوف است؟

- ۱) هم چنان پیر نیست مآدر دهر
- ۲) ما را سری است با تو که گر خلق روزگار
- ۳) گناه کردن پنهان به از عبادت فاش
- ۴) به پایان آمد این دفتر حکایت همچنان باقی

۱۵۷- نام وزن کدام بیت «خفیف مسدس مخبون محذوف» است؟

- ۱) مگر زنجیر مویی گیردم دست
  - ۲) فرشته، عشق نداند که چیست ای ساقی
  - ۳) محمل جانان بیوس آن گه به زاری عرضه دار
  - ۴) هر که چون لاله کاسه گگردان شد
- وگر نه سر به شیدایی برآرم  
بخواه جام و گلابی به خاک آدم ریز  
کز فراق سوختم ای مهربان فریادرس  
زین جفا، رخ به خون بشوید باز

۱۵۸- کدام عبارت، از دیدگاه نقد ادبی، کاملاً درست است؟

- (۱) منتقدان، روان‌شناسی را مفتاح اقسام دیگر نقدها می‌دانند و شعر و ادب را روانشناسی شاعر و نویسنده می‌نامند.
- (۲) تعبیر هنر برای هنر را نخستین‌بار تئوفیل گوتیه مطرح کرد و سپس ویکتور هوگو به توجیه آن پرداخت.
- (۳) در مکتب تصویرگرایی به جای توجه به امور محسوس و جزئی به احوال کلی و انتزاعی توجه می‌شود.
- (۴) در نقد زیباشناسی، منتقد بیشتر به تأثیر احوال و سرشت شاعر یا نویسنده در تکوین اثر، می‌پردازد.

۱۵۹- کدام گزینه، به لحاظ سبکی «کاملاً» درست است؟

- (۱) ویژگی زبانی دوره بازگشت: کم شدن لغات عامیانه
- (۲) ویژگی ادبی سبک خراسانی: حاکمیت روح حماسه بر ادبیات
- (۳) ویژگی فکری سبک عراقی: اشتراک و اقتباس مضامین شعری
- (۴) ویژگی زبانی سبک هندی: رواج حکمت عامیانه و توجه به خرافات

۱۶۰- مفهوم کلی همه ابیات، با یکدیگر تناسب دارند، به جز:

- (۱) گفتم که کی ببخشی بر جان ناتوانم
- (۲) نبندی زان میان طرفی کم‌روار
- (۳) مگر تو روی بیوشی و فتنه باز نشانی
- (۴) بیا و هستی حافظ ز پیش او بردار

۱۶۱- با توجه به داستان «زاغ و مار» در کلیله و دمنه، کدام نتیجه حاصل می‌شود؟

- (۱) خردمند مقبل، کار امروز به فردا نیفکند.
- (۲) هر آنکه از آتش بستر سازد، خواب او مهتا نباشد.
- (۳) آنچه به حیلت توان کرد، به قوت ممکن نباشد.
- (۴) ضایع‌تر مال‌ها آن است که از آن انتفاع نباشد.

۱۶۲- مفهوم بیت: «بند سکوت هیچگاه از لب بی‌هنر مجوی

- (۱) نادان جز سکوت، راهی ندارد.
- (۲) خاموشی، نشان دانایی است.
- (۳) نادان، نمی‌تواند حرف حق را بپذیرد.
- (۴) خاموشی و سکوت جاهلان، دلیل انکار حق است.

۱۶۳- بیت زیر با کدام بیت، قرابت مفهومی دارد؟

- «به کوی عشق منه بی‌دلیل راه قدم
- (۱) آب حیوان تیره‌گون شد خضر فرخ پی کجاست
  - (۲) آب حیوان اگر این است که دارد لب دوست
  - (۳) فردا که پیشگاه حقیقت شود پدید
  - (۴) طی این مرحله بی‌هرهی خضر مکن

۱۶۴- عبارات زیر، با کدام بیت قرابت مفهومی دارد؟

- گفت: «ای که توانگران را ثنا گفتی و بر درویشان جفا روا داشتی، بدان که با خمر خمارست و بر سر گنج مارست.»
- (۱) تا گل روی تو دیدم همه گل‌ها، خارند
  - (۲) هرکه دریابد نشاط باده تلخ فنا
  - (۳) غافل ز حال گوشه‌نشینان کجا شود؟
  - (۴) تا نگردد خانه زبور دل از زخم نیش

۱۶۵- بیت زیر با کدام بیت، قرابت مفهومی دارد؟

- «عجب نیست از گل که خندد به سروی
- (۱) چون بوی گل ردای سیاحت فکن به دوش
  - (۲) چون سبزه پا شکسته این باغ دلکشیم
  - (۳) چون غنچه، عاشقان، همه در خون نشسته‌اند
  - (۴) ما بی‌دلان به باغ جهان همچو برگ گل
- که در این چمن پای در گل نشیند»
- چون سرو پا شکسته یک بوستان مباحش  
چندان نشسته‌ایم که فصل خزان رسد  
بنگر که بی‌تو تنگ‌دلان چون نشسته‌اند  
پهلوی یکدیگر همه در خون نشسته‌ایم

■ ■ عَيْنُ الْأَصْحَاحِ وَ الْأَدَقِّ فِي الْأَجْوِبَةِ لِلتَّرْجَمَةِ أَوْ الْمَفْهُومِ أَوْ التَّعْرِيبِ (١٦٦ - ١٧١)

۱۶۶- « زَيُّوا أَوْلَادَكُمْ عَلَى الْفَضَائِلِ الْأَخْلَاقِيَّةِ حَتَّى يَكُونَ لَكُمْ شَعْبٌ طَيِّبٌ الْأَعْرَاقِ! »:

- ۱) فرزندانان را بر اساس فضیلت‌های اخلاقی تربیت کنید تا ملتی پاک سرشت داشته باشید!
- ۲) فرزندان شما که بر فضیلت‌های اخلاقی تربیت شده‌اند ملتی پاک سرشت را برایتان می‌سازند!
- ۳) اولاد شما را بر اساس فضیلت اخلاقی تربیت کرده‌اند تا برایتان مردمی با اصل و نسب بوجود بیاورند!
- ۴) اگر اولادتان را بر اساس فضیلت اخلاقی تربیت کنید مردمی با اصل و نسب برایتان بوجود خواهد آمد!

۱۶۷- « كَفَاكَ أَدْبًا اجْتِنَابَ مَا تَكَرَّهَهُ مِنْ غَيْرِكَ! »:

- ۱) برای نفس تو در ادب داشتن کافی است تا هرچه غیر خودت را از آن نهی می‌کنی دوری کنی!
- ۲) برای تو همین بس است که از هرچه برای دیگران نمی‌پسندی دوری کنی تا با ادب باشی!
- ۳) برای مؤدب بودن تو همین بس است که از هرچه برای دیگران دوست نداشتی اجتناب کنی!
- ۴) همین ادب برای تو کافی است که از آنچه از غیر خودت نمی‌پسندی اجتناب ورزی!

۱۶۸- « الْعَقَابُ طَائِرٌ يَطِيرُ فِي أَرْفَعِ النَّقَاطِ وَلَكِنْ يَجِدُ صَيْدَهُ فِي أَسْفَلِ نَقْطَةٍ، حَتَّى فِي ثُقْبَةِ صَغِيرَةٍ! »:

- ۱) عقاب پرنده‌ایست که در بلندترین نقاط پرواز می‌کند اما شکار خود را در پائین‌ترین نقطه، حتی در سوراخی کوچک می‌یابد!
- ۲) عقاب پرنده‌ایست که در نقطه‌های بلند به پرواز در می‌آید ولی شکارش را در پایین‌ترین نقطه‌ها حتی در سوراخ کوچکی می‌یابد!
- ۳) عقابی که در نقاط بلند پرواز می‌کند پرنده‌ایست که می‌تواند شکار خود را حتی در حفره کوچکی در پست‌ترین نقطه‌ها بیابد!
- ۴) عقابی که در بلندترین نقطه‌ها به پرواز در می‌آید پرنده‌ایست که شکار خویش را می‌تواند در پست‌ترین نقطه حتی در حفره کوچکی بیابد!

۱۶۹- عَيْنُ الْخَطَا:

- ۱) لَا تَنْظُرَنَّ أَنْتَ سُنْمِي فِي يَوْمٍ مِنَ الْأَيَّامِ،: گمان مکن که روزی از روزها فراموش خواهی شد،
- ۲) فَإِنْ تَعَمَلِ الْحَسَنَاتِ يَبْقَ إِسْمُكَ دَائِمًا،: اگر کار خوب انجام دهی نامت جاویدان می‌شود،
- ۳) وَ يُحِبُّ اللَّهُ أَنْ نَعَامَلَ النَّاسَ بِخُلُقٍ حَسَنٍ،: و خداوند دوست دارد که با مردم با خُلق نیکو رفتار کنیم،
- ۴) وَ مَا زَالَ الْأَنْبِيَاءُ يُوصُونَ بِذَلِكَ، فَعَلَيْنَا إِسْتِمَاعَ وَصِيَّتِهِمْ!،: و پیامبران پیوسته به آن سفارش می‌کنند، پس گوش دادن به توصیه آنها بر ما واجب است!



۱۷۰- « هر چه در این دنیاست چون لشکریانی است که فرماندهشان آنها را می آزماید! »:

- (۱) مهما يكون شيء في هذه الدنيا كمثل جنود يمتحنها قائدها!
- (۲) أينما قد كانت في هذه الدنيا كأنه جنود تجرّبها قائدها!
- (۳) كلّ شيء في هذه الدنيا مثل جنود يمتحنهم قائدهم!
- (۴) كلّما يكون في هذه الدنيا هو كجنود تُجرّب بقائدهم!

۱۷۱- « فرو خوردن خشم از صفات مؤمن واقعی است، زیرا مؤمنان همواره بر خشم خود غلبه می کنند! »:

- (۱) التغلب على الغيظ خصيصة من خصائص المؤمنين الحقيقيين لأنهم يتغلبون دائماً على الغضب!
- (۲) من صفات المؤمن الحقيقي التغلب على غضبه، لأنه يتغلب المؤمنون على غضبهم دائماً!
- (۳) من خصائص المؤمنين الحقيقيين كظم الغيظ، لأنها الخصيصة الدائمة للمؤمن الحقيقي!
- (۴) كظم الغيظ من صفات المؤمن الحقيقي، لأن المؤمنين يتغلبون على غيظهم دائماً!

### ■ ■ عین المناسب للجواب عن التشكيل (۱۷۲ و ۱۷۳)

۱۷۲- « كانت آية هذا النبي أن لا يكلم الناس مدة ثلاثة أيام ». عین الصحيح:

- (۱) هذا - النبي - الناس - أيام
- (۲) كانت - هذا - الناس - ثلاثة
- (۳) آية - النبي - يكلم - الناس
- (۴) النبي - أن لا - يكلم - مدة

۱۷۳- عین الخطأ:

- (۱) عندما جاء الإسلام أعلن مبدأ عظيماً،
- (۲) وخير الإنسان وحملة مسؤوليته اختياره!
- (۳) وبيّن طريق الهداية وطريق الضلالة،
- (۴) وهو عدم الإكراه في الدين وفي المذهب،

### ■ ■ عین الصحيح في الإعراب و التحليل الصرفي (۱۷۴ و ۱۷۵)

۱۷۴- ﴿ نفصل الآيات لقوم يعقلون ﴾:

- (۱) الآيات: جمع سالم للمؤنث - جامد - معرّف بأل - معرب / مفعول به و منصوب بالفتحة الظاهرة
- (۲) قوم: مفرد مذكر - نكرة - معرب - صحيح الآخر - منصرف / مجرور بحرف الجر؛ لقوم: جار و مجرور
- (۳) نفصل: للمتكلم مع الغير - مزيد ثلاثي (من باب تفعيل) - صحيح و مضاعف / فعل و فاعله ضمير « نحن » المستتر
- (۴) يعقلون: مجرد ثلاثي - متعدّ - مبني / فعل مرفوع بثبوت نون الإعراب، و الجملة الفعلية نعت و مجرور محلاً بالتبعية

۱۷۵- « إِنَّ التَّقَدَّمَ لَا يَنْزِلُ مِنَ السَّمَاءِ جَاهِزًا! »:

- (۱) التَّقَدَّمَ: جامد و مصدر (من باب تَفَعَّل) - معرّف بآل / مبتدأ و مرفوع، و الجملة اسمية
- (۲) جاهزًا: مشتق و اسم فاعل - نكرة - معرب - صحيح الآخر - منصرف / حال مفردة و منصوب
- (۳) يَنْزِلُ: مضارع - مزيد ثلاثي (من باب إفعال) - لازم / فعل مرفوع، و فاعله ضمير « هو » المستتر
- (۴) السماء: اسم - مفرد - جامد - معرّف بآل - معرب - مقصور / مجرور بحرف الجر؛ من السماء: جار و مجرور

■ ■ عَيْنُ الْمُنَاسِبِ لِلْجَوَابِ عَنِ الْأَسْئَلَةِ التَّالِيَةِ (۱۷۶ - ۱۸۵)

۱۷۶- عَيْنُ الْفِعْلِ تَأْنِيثُهُ جَائِزٌ:

- (۱) سَتَرَجَعُ الْيَوْمَ هَؤُلَاءِ الْمَسَافِرَاتُ مِنْ سَفَرِهِنَّ الطَّوِيلِ!
- (۲) الْحَدِيقَةُ تَلْبَسُ فِي فَصْلِ الْخَرِيفِ ثِيَابًا صَفْرَاءَ جَمِيلَةً!
- (۳) حَانَ الرَّبِيعُ وَ رَائِحَةُ الْأَزْهَارِ الطَّيِّبَةِ فَاحَتْ فِي الْفِضَاءِ!
- (۴) أُخْتِي لَمْ تَسْتَطِعْ أَنْ تَذْهَبَ إِلَى الْمَدْرَسَةِ بِسَبَبِ الصَّدَاعِ الشَّدِيدِ!

۱۷۷- عَيْنُ الْمَصْغَرِ هَدَفَهُ التَّحْقِيرُ:

- (۱) لَا جُسِيمَ كَاللِّسَانِ الصَّادِقِ يَنْفَعُ النَّاسَ!
- (۲) هَذَا الرَّجُلُ قَدْ مَلَأَ الْأَرْضَ بِجُورِهِ!
- (۳) وَجْهٌ بُنِيَّتِي كَأَنَّهُ قُمَيْرٌ فِي ظِلَامِ اللَّيْلِ!
- (۴) بَدَأَتْ طُفَيْلَتِي تَتَكَلَّمُ تَكَلَّمَ حُلُومًا!

۱۷۸- عَيْنُ الْخَطَا عَنْ كَلِمَةِ « مَا »:

- (۱) مَا يُنْكِرُ آيَاتِ اللَّهِ إِلَّا الْقَوْمُ الْكَافِرُونَ وَ الظَّالِمُونَ! (نافية)
- (۲) مَا الْفَائِدَةُ مِنْ نَصَائِحَ كَثِيرَةٍ لَا تَهْدِينَا إِلَى الْحَقِّ! (استفهامية)
- (۳) قَالَ الْمَعْلَمُ لِي: مَا أَطْلَبُ مِنْكَ هُوَ مَطَالَعَةُ دُرُوسِكَ جَيِّدًا! (نافية)
- (۴) أَصْبَحْتُ مَرِيضَةً بِسَبَبِ مَا تَحَمَّلْتُهُ مِنَ الْأَلَامِ وَ الْمَصَاعِبِ! (موصولة)

۱۷۹- عَيْنُ الصَّحِيحِ (فِي إِعْرَابِ الْمُضَارِعِ):

- (۱) يَا أَصْحَابَ الْعِلْمِ وَ الْقُدْرَةِ؛ إِنْ تَتَوَاضَعُونَ يَرْفَعَكُمْ اللَّهُ!
- (۲) إِنْ تَجْتَهَدُوا الْيَوْمَ فِي حَيَاتِكُمْ جَيِّدًا تَتَجَحَّوْنَ فِي الْمُسْتَقْبَلِ!
- (۳) قَالَ الْمَعْلَمُ لِتَلْمِيذِيهِ: لَمْ لَا تَجْتَهِدُوا فِي دُرُوسِكُمْ أَكْثَرَ مِنْ هَذَا!
- (۴) عَسَى هَؤُلَاءِ الطَّالِبَاتِ الْفَاضِلَاتِ أَنْ يَتَمَتَّعْنَ بِمَكَانَةٍ رَفِيعَةٍ فِي الْمَجْتَمَعِ!

## ١٨٠- عَيْنُ الْخَبْرِ شَبْهُ جَمَلَةٍ:

- (١) الشَّهْدَاءُ سِرَاجٌ لِلْأُمَّةِ فِي هِدَايَةِ النَّاسِ!  
 (٢) إِنَّ الْقُرْآنَ وَ أَهْلَ الْبَيْتِ سَفِينَةٌ نُوحٍ فِي النُّجَاةِ!  
 (٣) هَيَاتِ أُمِّي طَعَامًا خَاصًّا لِأَنْتِي كُنْتِ مَرِيضَةً!  
 (٤) إِكْرَامُ الضِّيُوفِ عِنْدَ الْمُسْلِمِينَ مِنْ تَقَاتِهِمُ الْغَنِيَّةَ!

## ١٨١- عَيْنُ مَا فِيهِ سَبَبٌ وَقَوْعُ الْفِعْلِ:

- (١) يَعْبُدُ الْعَبْدُ إِلَهَهُ رَغْبَةً لَا رِئَاءً!  
 (٢) عَلَيْنَا أَنْ نَسْعَى فِي دُرُوسِنَا كَثِيرًا!  
 (٣) نَتَعَلَّمُ فِي مَدْرَسَتِنَا اللُّغَةَ الْعَرَبِيَّةَ جَيِّدًا!  
 (٤) يَسْتَيْقِظُ النَّاسُ فِي قَرِينَتِنَا صَبَاحًا بَاكِرًا!

## ١٨٢- عَيْنُ الْمُسْتَثْنَى مَنْصُوبًا:

- (١) رَبَّنَا؛ إِغْفِرْ لِمَنْ لَا يَمْلِكُ إِلَّا الدَّعَاءُ وَ التَّوَسُّلَ!  
 (٢) لَا يَرْفَعُ قِيَمَةَ الْإِنْسَانِ بَيْنَ النَّاسِ إِلَّا التَّوَاضُعُ!  
 (٣) لَا يَسْتَسْلِمُ لِلصَّعُوبَاتِ إِلَّا مَنْ كَانَ ضَعِيفَ الْإِرَادَةِ!  
 (٤) لَا يَقْوِي إِرَادَةَ الْإِنْسَانِ إِلَّا مُوَاجَهَةُ الْمَشَاكِلِ الْعَدِيدَةِ!

## ١٨٣- عَيْنُ الْخَطَأِ (فِي أَسْلُوبِ التَّعَجُّبِ):

- (١) مَا أَسْعَدَ الَّذِينَ يَنْفَقُونَ أَمْوَالَهُمْ فِي سَبِيلِ اللَّهِ!  
 (٢) مَا أَعَمَّقَ أَحْكَامَ دِينِ الْإِسْلَامِ لِمَنْ يَتَعَمَّقُ فِيهَا!  
 (٣) مَا أَنْفَعَ الْيُؤْمَانَ لِلْإِنْسَانِ إِذَا لَمْ يَكُنْ مَسَاوِيئِينَ!  
 (٤) مَا أَجْمَلَ مَسَاعِدَةَ الْمُحْتَاجِينَ عِنْدَ رَفْعِ حَاجَاتِهِمْ!

## ١٨٤- عَيْنُ مَا فِيهِ أَكْثَرُ مِنْ تَشْبِيهِ وَاحِدٍ:

- (١) قَضْبَانِ هَذِهِ الشَّجَرَةِ كَأَنَّهَا طَيُورٌ تَطِيرُ وَ تُغَرَّدُ فِي الْحَدِيقَةِ!  
 (٢) التَّارِيخُ مَعْلَمٌ أَمِينٌ، يَنْقُلُ حِكَايَاتَ مَرَّةٍ وَ عَذْبَةَ عَنِ الْإِنْسَانِ!  
 (٣) طُوبَى لِلْمُؤْمِنِ وَ لِلَّذِينَ رَبَّاهُمْ، كَأَنَّهُ هُوَ رَبِّيعٌ وَهُمْ نُورُ الْوُرُودِ!  
 (٤) فِي الْخَرِيفِ عَوَاصِفٌ شَدِيدَةٌ تَحْرُكُ أَوْرَاقَ الْأَشْجَارِ كَالْفَرَّاشَاتِ!

## ١٨٥- عَيْنُ مَا لَيْسَ فِيهِ الْحَصْرُ:

- (١) قَالَ لِي إِنَّ لَكَ أَبْعَدَ الْمَسِيرِ وَ أَطْوَلَهِ!  
 (٢) يَاكُمْ أَحَبُّ لَأَنْتُمْ تَنْصُرُونَ الْمَظْلُومِينَ!  
 (٣) إِنَّمَا الصَّادِقُ يُنَجِّي نَفْسَهُ وَ أَصْدِقَاءَهُ مِنَ الْكُذْبِ!  
 (٤) إِنَّ أَفْضَلَ الْغِنَى الْإِسْتِغْنَاءُ عَمَّا فِي يَدِ الْآخَرِينَ!

- ۱۸۶- مورخان، مشهورترین تقسیم‌بندی تاریخ بشر را براساس ویژگی‌های هر دوره از زندگی انسان‌ها، به چند مرحله تقسیم کرده‌اند؟  
 (۱) ۲ (۲) ۳ (۳) ۵ (۴) ۶
- ۱۸۷- تمدن جزیره کُرت یونان که مربوط به دوره قبل از آریایی‌ها است، متأثر از تمدن کدام کشور است؟  
 (۱) روم (۲) مصر (۳) ایران (۴) میان دورود
- ۱۸۸- در دوره کدام پادشاه ساسانی، موبدان زردشتی در مخالفت با تبلیغ اندیشه‌های مانی، فرمان قتل وی را از شاه گرفتند؟  
 (۱) قباد (۲) شاپور (۳) انوشیروان (۴) بهرام اول
- ۱۸۹- شماری از ایرانیان، که به شعوبیان معروف شدند، در برابر رفتار توهین‌آمیز و فخرفروشی قومی بنی‌امیه، به کدام روش متوسل شدند؟  
 (۱) با استناد به آیات قرآن، هرگونه برتری قومی را مردود و ناروا دانستند.  
 (۲) با حضور موالی در دستگاه خلافت و امور لشگری، به شدت مخالفت کردند.  
 (۳) با نفوذ در دستگاه خلافت، با در اختیار گرفتن امور کشوری و لشگری، به مقابله آنان برخاستند.  
 (۴) با مقایسه زندگی ایرانیان باستان با اعراب عصر جاهلیت، به تاریخ و فضایل فرهنگی و تمدنی خود تفاخر کردند.
- ۱۹۰- کدام دریانورد پرتغالی با اشغال جزیره گوآ در هندوستان، آنجا را به مرکز مستعمرات پرتغال در مشرق زمین تبدیل کرد؟  
 (۱) آلبوکرک (۲) کریستف کلمب (۳) بارتولو مودیاز (۴) واسکو دوگاما
- ۱۹۱- تاریخ‌نگاری برجسته به شیوه جدید (گیبون)، درباره انحطاط و سقوط کدام امپراتور جهان، به رشته تحریر درآمده است؟  
 (۱) روم (۲) اتریش (۳) عثمانی (۴) رایش آلمان
- ۱۹۲- سرانجام جنگ‌های سی‌ساله، در دوره امپراتوری مقدس روم با رهبری خاندان هابسبورگ که اروپای مرکزی را فراگرفت، کدام بود؟  
 (۱) خاندان آن از رهبری کنار گذاشته شدند.  
 (۲) این جنگ با شکست خاندان هابسبورگ پایان یافت.  
 (۳) استقلال کامل سرزمین هلند را به رسمیت شناخت.  
 (۴) با انعقاد عهدنامه وستفالی، قسمتی از متصرفاتش را به فرانسه واگذار کرد.
- ۱۹۳- مهم‌ترین هدف پیمان سیتو (پیمان جنوب شرقی آسیا) که با شرکت کشورهای عراق، ایران، پاکستان، ترکیه، انگلستان و آمریکا شکل گرفت، کدام بود؟  
 (۱) محاصره نظامی شوروی و بلوک شرق  
 (۲) مقابله با پیمان ورشو روسیه، با اروپای شرقی  
 (۳) نیرومند ساختن ملل آزادی‌خواه، در برابر نفوذ و گسترش کمونیسم  
 (۴) کمک به کشورهای کم‌رشد در زمینه‌های اقتصادی و فرهنگی برای جلوگیری از نفوذ کمونیسم
- ۱۹۴- نخستین اقدام محمدعلی شاه پس از رسیدن به سلطنت و در مخالفت با مشروطیت، کدام است؟  
 (۱) با همکاری مشاوران روسی خود از بین بردن مجلس را که مظهر مشروطیت بود به اجرا درآورد.  
 (۲) تعدادی از مشروطه‌خواهان از جمله ملک‌المتکلمین، به دستور وی به قتل رسیدند.  
 (۳) بساط استبداد صغیر را که یک‌سال و یک ماه طول کشید، به راه انداخت.  
 (۴) نمایندگان مجلس را به مراسم تاج‌گذاری خود دعوت نکرد.

- ۱۹۵- کدام یک از گفته‌های امام خمینی (ره)، سبب پیوند تازه میان قشر روحانی و دانشگاهی گردید؟
- (۱) سرنگونی رژیم پهلوی را به‌عنوان هدف نهایی مبارزه اعلام کرد.
  - (۲) آشکار کردن نقش پنهانی آمریکا و اسرائیل در ایران از علل آن بود.
  - (۳) مبارزه با طاغوت زمان را یک تکلیف الهی و انسانی برای همه دانست.
  - (۴) برملا کردن چهره منافقانه شاه که مدعی طرفداری از مذهب و دیانت بود.
- ۱۹۶- کدام مورد، مورخان را برای درک بیشتر ابعاد حیات اجتماعی گذشته بشر آماده‌تر می‌کند؟
- (۱) مشاهده دقیق محل و مکان وقوع رویدادهای تاریخی
  - (۲) بررسی ظهور و افول تمدن‌ها و موقعیت مکانی و جغرافیایی آن‌ها
  - (۳) بررسی تأثیرات جغرافیایی بر زندگی انسان‌ها در نقاط مختلف جهان
  - (۴) بررسی علل انزوای بعضی جوامع و دور ماندن آنان از تحولات فرهنگی و تمدنی
- ۱۹۷- قدیمی‌ترین سکه یافته شده در جهان، در کدام کشور باستانی ضرب و تهیه شده است؟
- (۱) هند
  - (۲) یونان
  - (۳) لودییه
  - (۴) میان دورود
- ۱۹۸- کدام مورد، در حفظ هویت ایرانی و نگهداری آن در برابر فرهنگ و هویت اقوام مهاجم نقش داشته است؟
- (۱) نمایش‌های آئینی
  - (۲) ادبیات
  - (۳) ایمان و اعتقادات مذهبی
  - (۴) نمایش‌های اسطوره‌ای و حماسی
- ۱۹۹- یکی از علل تحول روحی ناشی از مسافرت، در سرزمین‌های مختلف کدام است؟
- (۱) دیدن مناظر طبیعی شهرهای مختلف
  - (۲) آشنایی با سرزمین‌های ناشناخته
  - (۳) عادت‌شکنی و کسب تجارب
  - (۴) آشنایی با اقوام مختلف و زندگی آنان
- ۲۰۰- لائوتزو از مصلحان معنوی و اجتماعی، در شکل‌گیری و تداوم تمدن کدام کشور، نقش داشت؟
- (۱) هند
  - (۲) روم
  - (۳) چین
  - (۴) یونان

۲۰۱- از چه طریقی می‌توان، چگونگی روند تغییر جنگل‌های شمال ایران را نشان داد؟

- ۱) با برجسته نمودن عکس‌های هوایی و استفاده از نقشه پایه محل
- ۲) به‌کارگیری سیستم اطلاعات جغرافیایی و نمایش از طریق رایانه
- ۳) با مقایسه تصاویر ماهواره‌ای که در زمان‌های مختلف تهیه شده است.
- ۴) براساس نقشه توپوگرافی منطقه، مدلی سه بعدی از جنگل تهیه شود.

۲۰۲- کدام گزینه، در ارتباط با انواع بیابان و علل ایجاد آن‌ها درست است؟

- ۱) اریکا از نوع جنب حاره، نشت هوای خشک و گرمای زیاد در اطراف مدار رأس‌الجدی مانع از ایجاد بارش می‌شود.
- ۲) تکلهماکان از نوع جنب حاره، نشت هوای خشک و گرمای زیاد در اطراف مدار رأس‌السرطان مانع از ایجاد بارش می‌شود.
- ۳) تکلهماکان از نوع ساحلی که عبور جریان آب سرد از کنار سواحل موجب سرد شدن و نشت هوا و جلوگیری از بارش می‌شود.

۴) اریکا از نوع ساحلی که عبور جریان آب سرد از کنار سواحل در برخی نقاط موجب سرد شدن و نشت هوا و جلوگیری از بارش می‌شود.

۲۰۳- مهم‌ترین راه برای پیش‌بینی خطر سیل، کدام است؟

- ۱) اعلام خطر بالا آمدن سطح آب رودخانه
- ۲) اندازه‌گیری باران در یک دوره طولانی در حوضه یک رود
- ۳) مطالعه و بررسی مداوم عکس‌های ماهواره‌ای و طغیان رودها
- ۴) پیش‌بینی و علت‌یابی تغییرات آب و هوایی و تهیه نقشه خطر

۲۰۴- در چه شرایطی، یک کشور با ثبات جمعیت روبه‌رو می‌شود؟

- ۱) جمعیت رو به پیری رود.
- ۲) نرخ موالید مساوی نرخ مرگ‌ومیر باشد.
- ۳) امید به زندگی افزایش پیدا کند.
- ۴) درصد نرخ رشد به صفر و یا پایین‌تر از آن برسد.

۲۰۵- کدام عبارت، بیانگر توجه جغرافیا به تشابهات و تفاوت‌های مکان‌ها با یکدیگر است؟

- ۱) بررسی عوامل رونق بندر آرخانگلسک روسیه
- ۲) میزان تولید چای در هند و نحوه توزیع آن در جهان
- ۳) چگونگی رشد درختان جنگل‌های حرا در ایران
- ۴) بررسی میزان درآمد حاصله از صنعت توریسم سوئیس

۲۰۶- کدام گزینه با فعالیت جریان‌های دریایی طولی، مطابقت می‌کند؟

- ۱) فعالیت جریان‌های دریایی طولی در همه سواحل یکسان است.
- ۲) جریان‌های دریایی طولی در پیدایش انواع سواحل پست و صخره‌ای مؤثرند.
- ۳) جریان‌های دریایی طولی به‌صورت فرسایش، حمل و رسوب‌گذاری در سواحل تغییر ایجاد می‌کنند.
- ۴) این جریان‌ها علاوه بر تعدیل درجه حرارت و افزایش بارش، امکان کشتیرانی را در اقیانوس منجمد شمالی فراهم ساخته است.

۲۰۷- گسترش کشت کم بازده دیم، در نواحی کوهستانی به کدام علت است؟

- ۱) دخالت انسان در محیط کوهستان، بدون رعایت قوانین حاکم بر محیط صورت می‌گیرد.
- ۲) رودها در عمق دره‌ها جاری‌اند و زمین‌های دامنه کوه‌ها نمی‌توانند به راحتی از آب آن‌ها بهره‌مند شوند.
- ۳) عدم امکان کشت آبی در نواحی کوهستانی به سبب آب و هوای سرد و شکننده بودن این محیط است.
- ۴) در نواحی کوهستانی لغزش و رانش کوه، پدیده‌های فراگیر و فعالیت‌های زراعی را با مشکل مواجه می‌کند.

۲۰۸- پیامد حذف جنگل‌های استوایی، کدام است؟

- ۱) کشاورزی نوبتی و متحرک رونق می‌گیرد.
- ۲) تعداد و وسعت رودخانه‌ها کاهش می‌یابد.
- ۳) بر مقدار آبرفت‌ها به شدت افزوده می‌شود.
- ۴) آب ناشی از باران، فرصت جذب در لایه‌های خاک را پیدا می‌کند.

۲۰۹- از موارد ذکر شده، کدام علت‌ها بالاترین درصد مهاجرت به شهر داکا (بنگلادش) را به خود اختصاص داده‌اند؟

الف- از دست دادن سرپرست خانواده

ب- سیاست‌های دولت و آشوب‌های سیاسی

ج- نداشتن زمین، فقر و بیکاری

د- فرسایش ساحل رودها

هـ- نزاع‌های خانوادگی و قومی

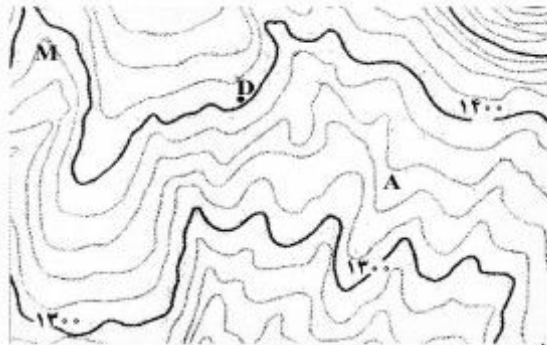
۱) ج و د      ۲) ب و ج      ۳) الف، د و هـ      ۴) الف، ب و هـ

۲۱۰- کدام مورد با شکل سرزمینی کشورها مطابقت می‌کند؟

- (۱) شکل سرزمینی شیلی مزیتی برای آن محسوب می‌شود زیرا کمترین مرز قابل دفاع را دارد.
- (۲) برخی از کشورها مانند لسوتو، خاک کشور دیگر را به‌طور کامل احاطه می‌کنند آن‌ها را محاطی می‌گویند.
- (۳) کشورهایی که شکل فشرده دارند، پایتخت در مرکز قرار دارد و برای ارتباط و دسترسی به اطراف همیشه با مشکل روبه‌رو هستند.
- (۴) کشورهایی مانند اندونزی برای نظارت حکومت بر همه قسمت‌های کشور و همچنین ایجاد خطوط ارتباطی با مشکل مواجه می‌شوند.

۲۱۱- در مطالعه یک روستا به‌عنوان یک سیستم، کدام عبارت بیانگر دیدگاه جغرافیدان است؟

- (۱) مطالعه انواع خاک‌های روستا و طبقه‌بندی آن‌ها
  - (۲) میزان تولیدات کشاورزی و نحوه توزیع و مصرف
  - (۳) نقش آب در استقرار زمین‌های کشاورزی و اقتصاد روستا
  - (۴) مطالعه ویژگی‌های گیاهان از نظر چگونگی تولید و خواص ژنتیکی
- ۲۱۲- در نقشه توپوگرافی زیر، نقطه A بر روی کدام پدیده واقع شده و ارتفاع نقطه M، چقدر است؟



- (۱) آبراهه - ۱۳۸۰ متر
- (۲) پشته - ۱۳۸۰ متر
- (۳) آبراهه - ۱۴۶۰ متر
- (۴) پشته - ۱۴۶۰ متر

۲۱۳- تمامی گزینه‌های زیر در ارتباط با سنجش از دور درست است، به‌جز:

- الف- سنجنده برخی ماهواره‌ها قادر است امواج نامرئی را نیز دریافت کند.
  - ب- بازتاب طبیعی متفاوتی که اشیاء دارند موجب شناسایی آن‌ها می‌شود.
  - ج- طیف وسیعی از امواج فروسرخ و فرابنفش وجود دارند که مرئی هستند.
  - د- همه بازتاب‌ها از پدیده‌های گوناگون در طول موج نورهای مرئی قرار دارند.
- ه- تهیه نقشه پایه و موضوعی از نواحی گوناگون از کاربردهای سنجش از دور است.
- (۱) ج و د      (۲) الف و د      (۳) الف، ج و ه      (۴) الف، ب و ه

۲۱۴- نقش بسیار مؤثر عکس‌های هوایی و تصاویر ماهواره‌ای، در سیستم اطلاعات جغرافیایی چیست؟

- (۱) اثبات یک نظریه یا فرضیه جغرافیایی تجربه شده
- (۲) شناسایی موقعیت پدیده‌های مختلف در روی کره زمین
- (۳) پردازش داده‌های خام آماری در سیستم و ارتقاء کمی آن‌ها
- (۴) بازنگری نقشه و به روز آوردن و افزودن لایه‌های مختلف اطلاعات

۲۱۵- در آخرین مرحله از آمایش سرزمین، چه اقدامی صورت می‌گیرد؟

- (۱) تهیه نقشه‌های آمایش سرزمین و برنامه‌ریزی برای اجرای آن
- (۲) توزیع مناسب فعالیت‌های اقتصادی در مناطق مختلف کشور
- (۳) شناسایی واحدهای زیست‌محیطی مشابه
- (۴) تجزیه و تحلیل اطلاعات سرزمین

۲۱۶- چرا دانش اجتماعی متفکران مسلمان از نوع جامعه‌شناسی پوزیتیویستی نیست و به چه دلیل به محدودیت‌های جامعه‌شناسی تفهیمی گرفتار نمی‌شوند؟

- ۱) به این دلیل که با استفاده از عقل و وحی توان داوری درباره ارزش‌های اجتماعی را پیدا می‌کنند - عقل را به‌عنوان یک ابزار مستقل معرفتی به رسمیت نمی‌شناسند.
- ۲) چون با شناخت تفاوت عقل عملی و نظری، شباهتی بین علوم طبیعی و دانش اجتماعی قایل نمی‌شدند - به تفاوت موضوعات علوم انسانی و طبیعی پی برده بودند.
- ۳) زیرا با شناخت تفاوت موضوع علم عملی و نظری، دانش اجتماعی را شبیه علوم طبیعی نمی‌دانستند - شناخت علمی را به شناخت حسی و تجربی محدود و مقید نمی‌کنند.
- ۴) به دلیل این‌که شناخت علمی را به شناخت عقلی و تجربی محدود و مقید نمی‌کنند - با شناخت تفاوت موضوع عقل عملی و نظری، دانش اجتماعی را شبیه علوم طبیعی نمی‌دانستند.

۲۱۷- در رابطه با جهان اجتماعی، موارد زیر نشانگر چیست؟

- آگاهی و شناختی که جهان اجتماعی براساس آن شکل می‌گیرد، آگاهی فردی و خصوصی نیست.
- برخی از اجزای جهان اجتماعی که با حذف آن‌ها، جهان اجتماعی فرو می‌ریزد.
- اجزا و پدیده‌هایی که کمتر در معرض تغییر و تحول قرار می‌گیرند.
- ۱) شکل‌گیری جهان اجتماعی - ویژگی جهان‌های اجتماعی - لایه‌های سطحی جهان اجتماعی
- ۲) ویژگی جهان اجتماعی - اهمیت اجزای جهان اجتماعی - لایه‌های عمیق جهان اجتماعی
- ۳) ساخت جهان اجتماعی - لایه‌های عمیق جهان اجتماعی - گوناگونی جهان‌های اجتماعی
- ۴) گوناگونی جهان اجتماعی - باز تولید جهان اجتماعی - لایه‌های جهان‌های اجتماعی

۲۱۸- به ترتیب این ویژگی‌ها به کدام شناخت مربوط است؟

- فهیمی که با استفاده از اندوخته معرفتی جامعه حاصل می‌شود.
- با شناخت و علم عقلانی مخالفتی ندارد.
- فرهنگ‌های مختلف با آن برخوردی یکسان ندارند.

- |                         |                           |
|-------------------------|---------------------------|
| ۱) عقلی - علمی - عقلی   | ۲) علمی - شهودی - عمومی   |
| ۳) شهودی - عمومی - علمی | ۴) عمومی - وحیانی - شهودی |

۲۱۹- عبارت درست در رابطه با علم اجتماعی عقلی، عقل عملی و علم نظری، کدام است؟

- ۱) استفاده از علم نظری و عملی - ابزار شناخت امور کلی و غیر طبیعی - شناخت هستی‌ها
- ۲) استفاده از معنای خاص عقل - ابزار شناخت حسی تجربی - پیدایش موضوع علم با اراده و آگاهی انسان
- ۳) استفاده از عقل نظری و عملی - شناسایی بایدها و نبایدها و احکام ارزشی - استقلال موضوع آن از اراده و آگاهی انسان
- ۴) قرار دادن علوم اجتماعی به‌صورت یک علم ابزاری - شناخت هستی‌ها - ابزاری برای هر نوع شناخت و تلاش علمی و ذهنی انسان



- ۲۲۰- عبارت‌های زیر، به ترتیب تأثیر کدام بخش‌های هویتی را بر یکدیگر بیان می‌کند؟  
 - هر جهان اجتماعی به تناسب ارزش‌های خود با طبیعت و بدن آدمی مواجه می‌شود.  
 - در جامعه قبیله‌ای هویت افراد از طریق جایگاه قبیله‌ای آن‌ها مشخص می‌شود.  
 - قرآن کریم بخشی از کنش‌های اجتماعی انسان‌ها را منشاء گشایش برکات آسمان و زمین می‌داند.  
 (۱) تأثیر زندگی اجتماعی انسان بر جغرافیا و طبیعت - تأثیر جهان اجتماعی در جهان طبیعت و خصوصیات جسمانی - تعامل جهان اجتماعی با جهان نفسانی  
 (۲) تأثیر جامعه و فرهنگ بر بدن - تعامل جهان اجتماعی با جهان نفسانی - تأثیر جهان اجتماعی در جهان طبیعت و خصوصیات جسمانی  
 (۳) تعامل جامعه و فرهنگ با طبیعت و بدن - تأثیر جامعه و فرهنگ بر بدن - تعامل جهان اجتماعی با جهان نفسانی  
 (۴) رابطه جامعه و فرهنگ با ویژگی‌های نفسانی - تعامل جهان اجتماعی با جهان نفسانی - تأثیر نفس بر فرهنگ
- ۲۲۱- کدام یک در ارتباط با تحولات هویتی فرهنگ، درست است؟  
 (۱) فراتر رفتن تغییرات هویتی خارج از مرزهای مقبول فرهنگی ← بروز تعارض فرهنگی ← ناتوانی فرهنگ در سازمان‌دهی رفتارهای اجتماعی مطابق با مبانی خود ← تزلزل فرهنگی ← بحران هویت  
 (۲) از دست رفتن ثبات مبادی هویت‌ساز فرهنگ ← تزلزل فرهنگی ← فراتر رفتن تغییرات هویتی خارج از مرزهای مقبول فرهنگی ← بحران هویت ← تحول فرهنگی منفی  
 (۳) بروز تعارض فرهنگی ← فراتر رفتن تغییرات هویتی خارج از مرزهای مقبول فرهنگی ← تزلزل فرهنگی ← از دست رفتن ثبات عقاید و ارزش‌ها ← بحران هویت  
 (۴) ناتوانی فرهنگ در سازمان‌دهی رفتارهای اجتماعی مطابق با مبانی خود ← بروز تعارض فرهنگی ← بحران هویت ← دگرگونی و تحول هویت فرهنگی ← تحولات تمدنی
- ۲۲۲- به ترتیب «تأمین مقبولیت نظام سیاسی»، «تحکیم قدرت دولت با حمایت‌های ویژه» و «تزلزل فرهنگی و هویتی» مبین تأثیر کدام نظام‌ها بر یکدیگر است؟  
 (۱) سیاسی بر فرهنگی - فرهنگی بر سیاسی - فرهنگی بر سیاسی  
 (۲) سیاسی بر فرهنگی - اقتصادی بر سیاسی - فرهنگی بر سیاسی  
 (۳) فرهنگی بر سیاسی - سیاسی بر اقتصادی - سیاسی بر فرهنگی  
 (۴) فرهنگی بر سیاسی - اقتصادی بر سیاسی - سیاسی بر فرهنگی
- ۲۲۳- نقش ظهور فرهنگ غرب از سده هفدهم تا بیستم چگونه بود؟ رویداد دو سده نوزدهم و بیستم چه بوده است و طی این مدت، موقعیت فرهنگی کشورهای غیرغربی چه وضعیتی پیدا کرد؟  
 (۱) شکل جدیدی به روابط بین‌المللی و نظام جهانی بخشید - جوامع غربی به صورت جوامع مرکزی و دیگر جوامع به صورت جوامع پیرامونی درآمد - وضعیت آن‌ها در حاشیه روابط و نظامات سیاسی و اقتصادی جهانی تثبیت شد.  
 (۲) نظامات سیاسی، اقتصادی جدیدی شکل گرفت - شکل جدیدی به روابط بین‌المللی و نظام جهانی بخشید - در حاشیه روابط و نظامات سیاسی و اقتصادی جهانی وضعیتی متزلزل پیدا کرد.  
 (۳) شکل جدیدی به روابط بین‌المللی و نظام جهانی بخشید - نظامات سیاسی، اقتصادی جدیدی شکل گرفت - در حاشیه روابط و نظامات سیاسی و اقتصادی جهانی وضعیتی متزلزل پیدا کرد.  
 (۴) برای بسط قدرت جهانی خود کوشید - نظامات فرهنگی جدیدی شکل گرفت - با تبلیغ مسیحیت، فرهنگ جوامع غیرغربی دچار اختلال شد.

۲۲۴- عملکردهای زیر به ترتیب توسط چه کسانی و چه جریاناتی تحقق یافته است؟

- هضم و جذب گروه‌های مهاجم بیگانه درون خود
  - قدم برداشتن به سوی قراردادهای استعماری
  - سازمان‌دهی حرکت‌های خود در چارچوب اندیشه‌های ناسیونالیستی، سوسیالیستی و مارکسیستی
  - (۱) فرهنگ اسلامی - دولتمردان قاجار - روشنفکران چپ کشورهای مسلمان
  - (۲) استبداد تاریخی قومی - منورالفکران غرب‌زده - دولت‌های استعماری غربی
  - (۳) استعمار نو - حاکمان سکولار در کشورهای مسلمان - منورالفکران غرب‌زده
  - (۴) دولت‌های استعماری غربی - روشنفکران چپ - حاکمان سکولار در کشورهای مسلمان
- ۲۲۵- به ترتیب مصادیق الف، ب و ج، کدام‌اند؟

نوع چالش	نتیجه چالش
ج	فروپاشی نظام‌های سیاسی
استعمارگر و استعمارزده	ب
الف	معرفتی و علمی

- (۱) شمال و جنوب - خودباختگی فرهنگی - استعمارگر و استعمارزده
- (۲) استعمارگر و استعمارزده - الگوپذیری مقلدانه از کشورهای صنعتی - شمال و جنوب
- (۳) توسعه یافته و عقب مانده - نادیده گرفتن عدالت در عرصه حیات انسانی - فقر و غنا
- (۴) فرهنگ جدید غرب - محدود نکردن چالش بین کشورهای غنی و فقیر به ابعاد اقتصادی و نظر داشتن به ابعاد فرهنگی - بحران اقتصادی کنترل نشده
- ۲۲۶- علت پیدایش هر یک از موارد ذیل، به ترتیب کدام است؟

- از دست رفتن اعتبار جهانی ارزش‌ها و آرمان‌های بعد از رنسانس
- توجه همه ظرفیت‌های وجودی انسان به آرمان‌ها و اهداف دنیوی و این جهانی
- شکاکیت و انکار حقیقت

- (۱) بیداری اسلامی - غلبه سکولاریسم بر فرهنگ غرب - روشنگری مدرن
- (۲) انقلاب اکتبر روسیه - از بین رفتن جاذبه‌های روشنفکری چپ - گریز از سکولاریسم
- (۳) حرکت انقلابی مارکس - غلبه سکولاریسم بر فرهنگ غرب - سکولاریسم و دنیوی‌گرایی
- (۴) انقلاب اسلامی - رویکرد گزینشی جهان غرب به ابعاد معنوی جهان - منورالفکران غرب‌زده
- ۲۲۷- کدام‌یک تفاوت انقلاب‌های آزادی‌بخش با انقلاب اسلامی را بیان می‌کند؟

- (۱) همگی با جنبش‌های چریکی گروه‌ها و احزاب مختلف شکل می‌گرفتند - همه نیروهای چپ با الگو گرفتن از جنبش‌های آزادی‌بخش به دنبال حرکت‌های چریکی بودند.
- (۲) اغلب در روبرویی با بلوک شرق شکل گرفته و مورد حمایت بلوک غرب قرار می‌گرفتند - هیچ وابستگی به بلوک غرب نداشت و شعار «نه شرقی، نه غربی، جمهوری اسلامی» ناظر به این مسئله بود.
- (۳) در مقابله با استعمار قدیم و حذف کارگزاران مستقیم غرب موفق می‌شدند ولی در قطع وابستگی سیاسی و فرهنگی توفیقی نداشتند - تنها یک انقلاب سیاسی نبود بلکه هویتی فرهنگی و تمدنی داشت.
- (۴) در چارچوب نظریه‌ها و مکاتبی شکل می‌گرفتند که در حاشیه فلسفه‌های غربی برای حل بحران‌های جهان غرب به وجود آمده بودند - از عقبه کلامی - فلسفی جهان اسلام بهره می‌برد و تعلق به مکاتب سیاسی غرب نداشت.

۲۲۸- موارد زیر به ترتیب با چه هدفی تحقق یافته‌اند؟

- جامعه‌شناسی تفهیمی

- غلبه کنش‌های عقلانی معطوف به هدف

- مخدوش کردن استقلال اقتصادی کشورهای مختلف توسط کانون‌های ثروت و قدرت

(۱) شناخت پدیده‌های اجتماعی برای پیش‌بینی و کنترل آنها - اعطای قدرت پیش‌بینی و پیش‌گیری حوادث و مسایل

طبیعی - حمایت سیاست‌های قومی و منطقه‌ای

(۲) فهم پدیده‌های اجتماعی برای پیش‌بینی و کنترل آنها - استفاده از علوم تجربی برای رسیدن به اهداف دنیوی - حفظ منافع خود

(۳) توصیه‌هایی جهت‌گذار از نظام موجود به سوی نظام مطلوب - تأمل درباره ارزش‌ها و اهداف زندگی - ایجاد یک نوع خودباختگی فرهنگی

(۴) داوری ارزشی و انتقادی نسبت به ارزش‌ها در نظام اجتماعی - نفی علمی که داوری‌های ارزشی می‌کنند - تعریف هویت جدید

۲۲۹- به ترتیب «ریکار دو و مالتوس» در چه زمینه‌ای، اشتراک نظر داشتند؟ از نظر «کنت» چه نوع شناخت‌هایی غیر علمی محسوب می‌شوند و «هانتینگتون»، عملیات نظامی قدرت‌های غربی را در قبال چه چیزی توجیه می‌کرد؟

(۱) نظریه اقتصادی - عقلی، شهودی و وحیانی - مقاومت کشورهای غیر غربی

(۲) اشکال حکومت - متافیزیکی، فلسفی و عقلی - عدم استقرار صلح پایدار

(۳) نظریه سیاسی - شهودی، حسی و عقلی - جنگ بین مناطق پیرامونی

(۴) فقر و غنا - عقلی، حسی و شهودی - تداوم جنگ سرد

۲۳۰- به ترتیب با هر یک از این حالت‌ها، چه اتفاقی برای فرهنگ رخ می‌دهد؟

- کاستی و خلاء معنوی

- ناتوانی در تعریف یک نظام جهانی بر مبنای ارزش‌ها و عقاید خود

- از دست دادن اعتبار عقاید و ارزش‌ها

(۱) یأس و ناامیدی - از بین بردن قدرت مقاومت یک فرهنگ - دو قطبی شدن جهان

(۲) شکاکیت و پوچ‌انگاری - گرفتار شدن انسانیت با بحران‌های روحی و روانی - تزلزل فرهنگی

(۳) تشویق متفکران اجتماعی برای عبور از مرزهای هویت فرهنگی جامعه - ناکامی در وصول به ادعاهای جهانی خود - نابود شدن هویت فرهنگی جامعه

(۴) فراخوانی اندیشوران به بازاندیشی درباره بنیان‌های فرهنگی - ناتوانی یک فرهنگ برای مقاومت در برابر فرهنگ‌های دیگر - خودباختگی فرهنگی

۲۳۱- به ترتیب هر یک از این عبارات، بیان‌کننده چیست؟

- اعمال قدرت سازمان‌یافته برای هدفی معین

- عدم تداوم روش معرفتی استدلال عقلی

- استبداد استعماری در کشورهای اسلامی

(۱) حکومت - نادیده گرفتن جایگاه وحی و شهود در شناخت علمی - روش حاکمان سکولار در کشورهای مسلمان

(۲) تعریف سیاست - نتیجه رویکرد دنیوی انسان مدرن - عملکرد منورالفکران غرب‌زده در کشورهای اسلامی

(۳) اقتدار - پرسش از مبانی غیرتجربی علم مدرن - روش جریان‌های فراماسونری

(۴) مشروعیت - آثار محدودیت‌های علم حسی تجربی - تفکر روشنفکران غرب‌زده

۲۳۲- مفاهیم جامعه شناختی متن زیر به ترتیب کدام اند؟

در مراسم حج سال ۱۳۹۴، حاجیان جهت انجام مناسک حج به سرزمین منا رفته بودند. ازدحام جمعیت، سوء مدیریت و برنامه ریزی و ... موجب جان باختن عده‌ای از زائران گردید. به همین مناسبت در ایران عزای عمومی اعلام شد.

- ۱) کنش اجتماعی - عدم عقلانیت - پیامد غیرطبیعی کنش اجتماعی - کنش سنتی
- ۲) هنجار اجتماعی - عدم مسئولیت - پیامد غیرطبیعی کنش اجتماعی - کنش عاطفی
- ۳) فرهنگ آرمانی - عدم عقلانیت - پیامد غیر ارادی کنش اجتماعی - هنجار اجتماعی
- ۴) کنش عقلانی معطوف به هدف - عدم تعهد - پیامد طبیعی کنش اجتماعی - ارزش اجتماعی

۲۳۳- این ویژگی‌ها متعلق به چه فرهنگی است؟

- به رسمیت شناخته نشدن هویت‌هایی که ابعاد متعالی انسان را نفی کنند.
- تأثیرپذیری از فرهنگ‌هایی که از نظر نظامی شکست خورده بودند.
- خروج انسان‌ها از جهانی که به فطرت متعلق است.

- ۱) حق - صهیونیسم - باطل
- ۲) دینی - مغولان - اساطیری
- ۳) سکولار - سلطه - صهیونیسم
- ۴) توحیدی - سرمایه‌داری - مغولان

۲۳۴- عبارات زیر را به ترتیب از جهت درست و غلط بودن مشخص نمائید:

- کسانی که جغرافیای هستی را به جهان طبیعت محدود نمی‌دانند با استفاده از شناخت شهودی و وحیانی به تفسیر علمی نسبت به ارزش‌های سیاسی می‌پردازند.
- به شناختی که حسی و تجربی باشد معرفت گفته می‌شود.

- لیبرال دموکراسی با فرهنگی که شناخت علمی ارزش‌های اجتماعی را انکار می‌کند، سازگار است.
- تعامل عالمان دینی در نخستین رویارویی غرب متجدد با جهان اسلام براساس حفظ استقلال بود.

- ۱) د - د - د
- ۲) د - غ - غ
- ۳) غ - د - د - د
- ۴) غ - غ - د - د

۲۳۵- به ترتیب هر یک از این عبارات، با چه مفاهیمی ارتباط دارند؟

- تحسین اینترگری

- تفسیر انسان از زندگی و مرگ خود

- پرداختن به حل مسایل اجتماعی جامعه خود در چارچوب بنیان‌های فرهنگی غرب

۱) فرهنگ واقعی - از عقاید و نمادهای کلان اجتماعی - عملکرد مارکسیسم

۲) فرهنگ عمومی - عمیق‌ترین پدیده‌های اجتماعی - ویژگی مارکسیسم

۳) فرهنگ آرمانی - پرسش‌های وجودی انسان - تفکر ناسیونالیسم

۴) فرهنگ حق - از سنت‌های الهی - روش لیبرالیسم

۲۳۶- در مورد تعریف «مصدر» به «کلمه‌ای که انجام کاری را می‌رساند.» و «استدلال» به «قضیه‌ای که به ما شناخت جدیدی ارائه دهد.»، به ترتیب می‌توان گفت:

(۱) جامع و مانع نیست - مانع نیست (۲) مانع است و جامع نیست - بی ربط است

(۳) جامع است و مانع نیست - جامع نیست (۴) جامع و مانع نیست - بی ربط است

۲۳۷- کدام مورد بر همه مفاهیم کلی صدق می‌کند؟

(۱) می‌توان مصادیق متعددی برایش فرض کرد.

(۲) وجود یک مصداق خارجی برای آن محال نیست.

(۳) مصادیق متعدد - هم خارجی و هم ذهنی - دارد.

(۴) یا بیش از یک مصداق خارجی دارد یا اصلاً فرد خارجی ندارد.

۲۳۸- از میان نسبت‌های چهارگانه، نسبت میان یک نوع خاص و عرض همان نوع، شبیه نسبت میان کدام یک از مفاهیم زیر است؟

(۱) مجهول و تصور (۲) قیاس و قضیه (۳) تفکر و تصور (۴) قضیه و شرطی

۲۳۹- کدام یک از قضایا شخصیه است؟

(۱) کلمات بیانگر تصورات ذهن‌اند.

(۲) انسان در پس زبانش پنهان است.

(۳) مسلمان حضرت محمد را به عنوان خاتم پیامبران باور دارد.

(۴) مجموعه اعداد طبیعی، مجموعه اعداد فرد را در برمی‌گیرد.

۲۴۰- اگر صدق «بعضی غیرالف غیرب نیست.» را بدانیم، کدام قضیه ضرورتاً صادق است؟

(۱) هر ب غیرالف است. (۲) بعضی ب غیرالف است.

(۳) بعضی غیرالف غیرب است. (۴) هیچ غیرالف غیرب نیست.

۲۴۱- هرگاه با توجه به این که سحر و معجزه هر دو خارق عادتند، نتیجه گرفته شود که سحر را نمی‌توان مغلوب کرد و نیز با دیدن شکل

بال‌های یک پرنده، قدرت تقریبی اوج آن پرنده تعیین شود، به ترتیب از کدام یک از انواع استدلال استفاده شده است؟

(۱) تمثیل - برهان لمی (۲) قیاس - برهان لمی (۳) تمثیل - تمثیل (۴) قیاس - برهان آتی

۲۴۲- در هر یک از شکل‌های اول و دوم و سوم، قیاسی داریم که نتیجه آن موجبه جزئیه است. کدام عبارت درباره هر سه قیاس درست است؟

(۱) کبرای آن جزئیه است. (۲) صغرای آن جزئی و کبرا کلی است.

(۳) صغرای آن موجبه است. (۴) یکی از مقدمات ضرورتاً جزئیه است.

۲۴۳- کدام عبارت درست است؟

(۱) نتیجه‌گیری در قیاس باعث می‌شود که مقدمات - که مجهولند - برای ما معلوم گردند.

(۲) در ضرب اول شکل اول، به شرط درستی دو مقدمه، نتیجه به روشنی درون آن دو است.

(۳) دو قضیه مشکوک در صورتی که به نحو صحیح در ذهن اقتران یابند، نتیجه قطعی می‌دهند.

(۴) ارزیابی قواعدی که در دانش منطق بیان شده، بدون استفاده از قواعد منطقی غیرممکن است.

۲۴۴- به ترتیب، «پی بردن به سردی هوا از روی بخار پشت شیشه و پی بردن به بارش با دیدن وضعیت ابرها» هر کدام با استفاده از کدام برهان است؟

(۱) لمی - لمی (۲) آتی - آتی (۳) لمی - آتی (۴) آتی - لمی

۲۴۵- اگر بدانیم که پنج نفر از ثروتمندترین افراد جهان در یک کشور زندگی می‌کنند و از آن نتیجه بگیریم که مردم آن کشور ثروتمندترین مردم جهان هستند، دچار چه مغالطه‌ای شده‌ایم؟

- (۱) تقسیم (۲) ترکیب (۳) تمثیل ناروا (۴) ایهام انعکاس

۲۴۶- بحث و بررسی کدام مسأله را می‌توان به فلسفه علوم تجربی مربوط دانست؟

- (۱) آیا اصل علیت یک عادت ذهنی است؟ (۲) آیا می‌توان تصور یک کوه را در مغز جا داد؟  
(۳) آیا روح یک واقعیت قابل تجربه است؟ (۴) چرا حرارت بسیار زیاد، باعث دگرگونی اشیاء می‌شود؟

۲۴۷- کدام عبارت درست است؟

- (۱) یونان را مهد تفکر فلسفی دانسته‌اند؛ چرا که ظهور اندیشه در آن، باعث شد که زبان تعقل جای زبان افسانه را بگیرد.  
(۲) بی‌اعتمادی نسبت به دانش و اندیشه سبب شد تا نظرات متضادی از سوی جهان‌شناسان باستان عرضه شود.  
(۳) بیشتر عوامل سازنده تمدن، قبل از هر تمدن دیگری، در بین‌النهرین، یونان و مصر پدیدار شده بود.  
(۴) اسطوره‌ها، در حقیقت نشان‌دهنده تأملات آغازین بشر در مورد هستی و جهان هستند.

۲۴۸- کدام عبارت، بیانگر نظر سقراط است؟

- (۱) نباید به مال و ثروت و کمال جسم بها داد. (۲) ثروت برای فرد و جامعه سود چندانی ندارد.  
(۳) همه چیزهای ارزشمند از فضیلت به‌دست می‌آیند. (۴) کمال نفس همراه با فضیلت، ثروت به‌بار می‌آورد.

۲۴۹- محتوای کدام عبارت با نظرات پروتاگوراس ناسازگار است؟

- (۱) گفت‌وگوهای آدمیان برای دستیابی به حقیقت، بی‌نتیجه است.  
(۲) اگر چیزی به حواس نیاید، به این معنی است که وجود ندارد.  
(۳) فقط آن چه از راه حواس به‌دست آید، پایدار و یقینی است.  
(۴) حواس در هر شرایطی می‌توانند حقیقت چیزها را دریابند.

۲۵۰- با توجه به نظرات ارسطو، کدام عبارت درباره علت فاعلی درست است؟

- (۱) به قوه‌ای در درون شیء باز می‌گردد. (۲) عامل آشکار شدن یک استعداد نهفته است.  
(۳) در حرکات طبیعی، «جزوی از وجود» شیء است. (۴) توجه و آگاهی از ویژگی‌های گریزناپذیر آن است.

۲۵۱- از نگاه یک فیلسوف، نسبت موجود به وجود به کدام نسبت نزدیک‌تر است؟

- (۱) جریان خون به رگ‌ها (۲) یک واژه نسبت به معنای آن  
(۳) آب نمک نسبت به نمک محلول در آن (۴) معنای یک واژه به نوشته همان واژه

۲۵۲- کدام عبارت مفهوم «ممتنع‌الوجود» را دقیق‌تر توضیح داده است؟

- (۱) مفهومی که تصور آن غیرممکن است. (۲) آنچه که حمل هستی بر آن ممکن نیست.  
(۳) چیزی که هرگز وجود نداشته و نخواهد داشت. (۴) آنچه که فقط وجود خیالی یا فرضی داشته باشد.

۲۵۳- کدام عبارت، درباره تجربه علمی درست است؟

- (۱) به موارد جزئی تعلق می‌گیرد و اگر آزمایش‌ها، در شرایط یکسان نتیجه یکسان بدهد، تبدیل به قانون می‌شود.  
(۲) از عقل استفاده می‌کند و بر اصول عقلانی تکیه دارد؛ بنابراین به موارد کلی تعلق می‌گیرد و قابل تعمیم است.  
(۳) به موارد جزئی تعلق می‌گیرد، اما به این دلیل که در شرایط یکسان تکرار می‌شود، قابل تعمیم است.  
(۴) به موارد جزئی تعلق می‌گیرد و به گذشته محدود می‌گردد، مگر آن که اساس آن اصول عقلانی باشد.

۲۵۴- کدام مورد از نظر فارابی، از ریشه‌های اولیه تشکیل جوامع بشری شمرده نمی‌شود؟

- (۱) دستیابی به کمالات انسانی (۲) نیاز متقابل آدمیان به یکدیگر  
(۳) میل طبیعی به زندگی کنار هم‌نوع (۴) تأمین نیازهای حیاتی و غریزی

۲۵۵- کدام عبارت، برای تعریف اصطلاح «عنایت» نزد ابن سینا مناسب است؟

- (۱) نظمی است که در طبیعت وجود دارد.
- (۲) علم فراگیر خداوند به موجودات است.
- (۳) رحمتی است که شامل همه انسان‌ها می‌شود.
- (۴) لطف خدا است که در مقابل هر شری است.

۲۵۶- کدام مورد، عبارت زیر را به درستی کامل می‌کند؟

«به اعتقاد غزالی که ..... بود، یقین و رستگاری در ..... یافت می‌شد.»

- (۱) سردمدار مخالفت با فلسفه مشاء - عرفان و تصوف
- (۲) طراح و متکلم مکتب اشعری - مبارزه با عقل مستقل
- (۳) پرچمدار مبارزه با معتزله - پیروی از دین و مکتب اشعری
- (۴) پرچمدار مبارزه با مشی استدلالی - پیروی از دین و مکتب اشعری

۲۵۷- فرض کنید که هم‌زمان یک شمع را با تصویر آن که در آینه افتاده، مشاهده می‌کنیم. کدام عبارت درباره این مشاهده درست است؟

- (۱) تصویر شمع در آینه، معلوم بالذات و خود شمع معلوم بالعرض است.
- (۲) علم ما به تصویر شمع بی‌واسطه و به خود شمع، با واسطه تعلق می‌گیرد.
- (۳) تصویر شمع از این حیث که حاکی از شمع است، به صورت علمی شباهت دارد.
- (۴) صورت علمی حاصل از تصویر شمع، با صورت علمی حاصل از خود شمع یکی است.

۲۵۸- کدام ویژگی تفاوت اصلی فیلسوفان اشراقی را نسبت به عرفا بیان می‌کند؟

- (۱) دغدغه رسیدن به نوعی درک کلی از جهان هستی
- (۲) توضیح جهان هستی براساس نوعی جغرافیای عرفانی
- (۳) استفاده از عقل استدلالی در تدوین و توضیح مسائل وجود
- (۴) اعتقاد به متکثر بودن مظاهر حقیقت و راه‌های دستیابی به آن

۲۵۹- کدام مورد، عبارت زیر را به درستی کامل می‌کند؟

«اگر وجود و ماهیت هر دو اعتباری باشند، آن‌گاه .....

- (۱) درک تفاوت آن دو غیرممکن خواهد بود.
- (۲) یگانه موجود واقعی ذات خداوند خواهد بود.
- (۳) همه چیزها یافته‌های ذهن ما خواهد بود.
- (۴) وجود حقیقی، چیزی غیر از آن دو خواهد بود.

۲۶۰- کدام عبارت، نظر منکران شناخت عقلی را در مورد «اصل علیت» بیان می‌کند؟

- (۱) شرط تجربه است.
- (۲) قرارداد ذهن است.
- (۳) مشاهده مکرر است.
- (۴) توالی حوادث است.

- ۲۶۱- در کدام رویکرد روان‌شناختی، سابقه رفتار ناپه‌نچار، کمتر مورد توجه است؟  
 (۱) رفتاری (۲) شناختی (۳) انسان‌گرا (۴) روان‌کاوی
- ۲۶۲- به اعتقاد پیازه توانایی فرد برای تغییر شناختی خود در برابر محیط و همچنین به‌کارگیری الگوی ثابت شناختی خود در شرایط مختلف، منجر به چه فرایندی می‌شود؟  
 (۱) تفکر منطقی (۲) تفکر انتزاعی (۳) سازگاری شناختی (۴) جان‌دار پنداری
- ۲۶۳- چرا نظریه اریکسون را روانی-اجتماعی، نامیده‌اند؟  
 (۱) به‌دلیل تقدم مسائل روانی بر مسائل اجتماعی  
 (۲) عوامل روانی بیش از عوامل اجتماعی بر تغییرات فرد اثر می‌گذارند.  
 (۳) عوامل اجتماعی وقتی می‌توانند اثرگذار باشند که در حوزه روانی وارد شوند.  
 (۴) هم به تجارب دوران کودکی و هم به تجارب فرد در دوره‌های بعدی زندگی توجه دارد.
- ۲۶۴- بر اثر تصادف، منطقه بروکا در مغز یک فرد آسیب دیده است، بر این اساس، کدام واقعیت قابل پیش‌بینی است؟  
 (۱) او سخن گفتن را فراموش می‌کند.  
 (۲) او در فهم سخن دیگران با مشکل مواجه خواهد شد.  
 (۳) سخن گفتن و سخن دیگران را شنیدن برای او ممکن نخواهد بود.  
 (۴) فهم سخن دیگران را خواهد داشت، اما سخن گفتن برایش دشوار خواهد شد.
- ۲۶۵- تصور کنید دو روستایی که سطح درآمد و وضعیت اقتصادی نسبتاً یکسانی دارند، در اثر حادثه سیل تمام دارایی خود را از دست می‌دهند. اما یکی از آن‌ها بلافاصله در اثر این حادثه سکنه می‌کند و دیگری سال‌های متمادی به زندگی خود ادامه می‌دهد، به‌نظر شما کدام عامل، در مورد دو فرد متفاوت بوده است؟  
 (۱) نوع رویداد فشارزا (۲) ویژگی‌های شخصیتی  
 (۳) امکان کنترل رویداد (۴) وضعیت اقتصادی-اجتماعی
- ۲۶۶- پژوهشگر روان‌شناس، درصدد بررسی رابطه گرما (درجه حرارت) با رفتار پرخاشگری افراد یک جامعه است، او اطلاعات خود را از طریق یک پرسش‌نامه میزان پرخاشگری در مناطق مختلف جغرافیایی با درجات حرارتی مختلف به‌دست آورده است. در این تحقیق مناسب‌ترین توصیف برای متغیرهای تحقیق، کدام است؟  
 (۱) گرما با رفتار پرخاشگری دو متغیر وابسته به یکدیگر هستند.  
 (۲) گرما به‌عنوان متغیر مستقل و رفتار پرخاشگری متغیر وابسته است.  
 (۳) گرما یک متغیر وابسته و رفتار پرخاشگری یک متغیر مستقل است.  
 (۴) گرما به‌عنوان یک متغیر واسطه‌ای و رفتار پرخاشگری یک متغیر وابسته است.
- ۲۶۷- ادراک اشکال پیچیده در کدام منطقه از قشر خاکستری مغز، پردازش می‌شود؟  
 (۱) لوب آهیانه‌ای (۲) گیجگاهی تحتانی  
 (۳) لوب پس‌سری (۴) هسته‌های جانبی کوچک
- ۲۶۸- کدام عبارت، در مورد نواحی مغزی زبان و جایگاه راست دست‌ها و چپ دست‌ها، صحیح است؟  
 (۱) ناحیه بروکا در لوب پیشانی چپ قرار دارد و به فهم زبان مربوط است.  
 (۲) راست دست‌ها بیش از چپ دست‌ها با دشواری خواندن و نوشتن روبه‌رو هستند.  
 (۳) ناحیه ورنیکه در لوب گیجگاهی چپ قرار دارد و به تکلم (گفتن) اختصاص دارد.  
 (۴) در راست دست‌ها، تکالیف کلامی در خواندن و شنیدن، بیشتر در نیم‌کره چپ پردازش می‌شوند.
- ۲۶۹- طبق نظریه پیازه، کودکان در کدام مرحله می‌توانند مفاهیم آزادی، عدالت، تساوی حقوق و نظایر آن‌ها را بفهمند؟  
 (۱) حسی-حرکتی (۲) پیش‌عملیاتی (۳) عملیات صوری (۴) عملیات عینی



۲۷۰- بین هفته‌های ۲۴ و ۲۸، جنین به حدی به رشد می‌رسد که می‌تواند در خارج از رحم زنده بماند، ماندن بیشتر آن در رحم مادر، چه پیامدها یا دست‌آوردهایی دارد؟

(۱) احساس مادری و عواطف مادری را بیشتر رشد می‌دهد.

(۲) وزن جنین را بیش از حد بالا می‌برد و برای مادر خطر دارد.

(۳) موجب افزایش رشد طبیعی ادرک، حرکات و عضلات می‌شود.

(۴) جنین تقویت می‌شود و جریان زایمان راحت‌تر انجام می‌گیرد.

۲۷۱- کدام عامل باعث می‌شود که یک دانش‌آموز متوسط در کنار یک دانش‌آموز «قوی»، «ضعیف» به نظر برسد؟

(۱) خطای ادراک (۲) ثبات اندازه (۳) خطای هاله‌ای (۴) ثابت ادراکی

۲۷۲- بهترین سنین برای بارداری زنان، در کدام دوره سنی است؟

(۱) ۱۸ تا ۲۷ سال (۲) ۲۲ تا ۲۸ سال (۳) ۲۵ تا ۳۵ سال (۴) ۳۰ تا ۴۰ سال

۲۷۳- کدام گزینه، در مقایسه بین یافته‌های روش‌های هم‌بستگی و آزمایشی، صحیح است؟

(۱) هم‌بستگی به توصیف روابط و آزمایشی به تبیین روابط می‌پردازد.

(۲) در هم‌بستگی «تکرارپذیری» وجود دارد، ولی در آزمایشی وجود ندارد.

(۳) در هم‌بستگی رابطه حداکثر می‌تواند از نوع علی باشد ولی در آزمایشی از نوع علت و معلولی است.

(۴) در هم‌بستگی متغیرهای محیطی کنترل می‌شود ولی در آزمایشی فقط متغیر مستقل کنترل می‌شود.

۲۷۴- آگاهی به توانایی‌ها، در کدام دوره و حیطه رشد، اتفاق می‌افتد؟

(۱) کودکی اول - شناختی (۲) کودکی اول - هیجانی و اجتماعی

(۳) کودکی دوم - شناختی (۴) کودکی دوم - هیجانی و اجتماعی

۲۷۵- کدام عبارت، در ارتباط بین استدلال اخلاقی و رشد شناختی، صحیح است؟

(۱) بین استدلال اخلاقی و رشد شناختی رابطه وجود ندارد.

(۲) رشد شناختی با استدلال اخلاقی در دوره قراردادی رابطه دارد.

(۳) استدلال اخلاقی در دوره قبل از قراردادی با رشد شناختی رابطه دارد.

(۴) استدلال اخلاقی در دوره مافوق قراردادی به رشد شناختی بستگی دارد.

۲۷۶- در کدام موقعیت، حالت درماندگی در فرد ایجاد می‌شود؟

(۱) کنترل شخصی بر فشار روانی ندارد. (۲) از الگوی رفتاری الف برخوردار نیست.

(۳) موقعیت‌های زندگی را چالش تلقی می‌کند. (۴) از ویژگی شخصیتی سخت‌رویی برخوردار است.

۲۷۷- براساس نظریه «تولونگ» کدام نوع حافظه، مستقل از هویت شخصی فرد است؟

(۱) معنایی (۲) رویه‌ای (۳) رویدادی (۴) آماده‌سازی ادراکی

۲۷۸- تسلط بر هیجان‌های خود، آگاهی از نقاط قوت و ضعف، پذیرش مسئولیت و نظایر آن‌ها، تحت کدام عنوان به‌کار برده می‌شود؟

(۱) هوش اجتماعی بالا (۲) سازگاری فرد با محیط (۳) هوش شناختی بالا (۴) تسلیم شدن در برابر محیط

۲۷۹- در توجه پراکنده، چه اتفاقی رخ می‌دهد؟

(۱) توجه فرد روی یک خبر مهم متمرکز می‌شود. (۲) عوامل محیطی باعث حواس‌پرتی می‌شوند.

(۳) چند نوع اطلاع به‌طور هم‌زمان پردازش می‌شوند. (۴) چند نوع اطلاع به‌طور مساوی دریافت می‌شوند.

۲۸۰- تفکر فرضیه‌سازی در دوره نوجوانی به کدام ویژگی اشاره دارد؟

(۱) شناختی که با واقعیت مطابقت دارد.

(۲) شناختی، ولی محدود به زمان حال است.

(۳) شناختی که از طریق استدلال استقرایی شکل می‌گیرد.

(۴) شناختی، علاوه بر واقعیت می‌تواند به‌صورت فرضی تصور شود.

کد دفترچه	نوع دفترچه اختصاصی	نوع دفترچه عمومی	دفترچه اصول و عقاید فقه	زبان	دین	گروه آزمایشی	آزمون داخل/خارج کشور
311A,320A	A	A	ندارد	انگلیسی	اسلام	علوم انسانی	آزمون خارج کشور

شماره سوال	گزینه صحیح	شماره سوال	گزینه صحیح	شماره سوال	گزینه صحیح	شماره سوال	گزینه صحیح	شماره سوال	گزینه صحیح	شماره سوال	گزینه صحیح
1	4	31	4	61	4	91	1	121	3	151	1
2	1	32	4	62	3	92	3	122	1	152	1
3	4	33	1	63	2	93	1	123	2	153	3
4	1	34	2	64	1	94	2	124	4	154	1
5	2	35	3	65	3	95	3	125	2	155	2
6	3	36	4	66	4	96	1	126	3	156	2
7	1	37	3	67	3	97	4	127	3	157	4
8	3	38	4	68	2	98	2	128	1	158	1
9	3	39	2	69	2	99	4	129	1	159	1
10	2	40	3	70	4	100	1	130	4	160	3
11	2	41	4	71	1	101	4	131	4	161	3
12	3	42	2	72	1	102	3	132	1	162	2
13	4	43	4	73	3	103	1	133	2	163	4
14	2	44	1	74	4	104	2	134	3	164	4
15	1	45	4	75	1	105	2	135	4	165	1
16	4	46	3	76	2	106	4	136	4	166	1
17	2	47	4	77	2	107	3	137	1	167	2
18	1	48	2	78	1	108	4	138	3	168	1
19	1	49	3	79	4	109	2	139	4	169	2
20	3	50	1	80	3	110	1	140	1	170	3
21	4	51	2	81	4	111	4	141	2	171	4
22	2	52	2	82	2	112	1	142	1	172	3
23	3	53	4	83	3	113	1	143	3	173	4
24	4	54	1	84	3	114	3	144	4	174	2
25	1	55	4	85	2	115	2	145	1	175	2
26	1	56	3	86	1	116	2	146	2	176	1
27	1	57	1	87	4	117	3	147	3	177	2
28	2	58	4	88	2	118	3	148	4	178	3
29	2	59	3	89	1	119	4	149	2	179	4
30	1	60	1	90	2	120	1	150	4	180	4
شماره سوال	گزینه صحیح	شماره سوال	گزینه صحیح	شماره سوال	گزینه صحیح	شماره سوال	گزینه صحیح	شماره سوال	گزینه صحیح	شماره سوال	گزینه صحیح
181	1	211	3	241	1	271	1	301	گزینه		
182	1	212	2	242	3	272	2	302	گزینه		
183	3	213	1	243	4	273	3	303	گزینه		
184	3	214	4	244	4	274	4	304	گزینه		
185	4	215	1	245	2	275	4	305	گزینه		
186	3	216	3	246	1	276	1	306	گزینه		
187	2	217	2	247	4	277	1	307	گزینه		
188	4	218	4	248	3	278	2	308	گزینه		
189	4	219	3	249	3	279	3	309	گزینه		
190	1	220	2	250	2	280	4	310	گزینه		
191	1	221	1	251	4	281	گزینه	311	گزینه		
192	2	222	4	252	2	282	گزینه	312	گزینه		
193	1	223	3	253	4	283	گزینه	313	گزینه		
194	4	224	1	254	1	284	گزینه	314	گزینه		
195	3	225	4	255	2	285	گزینه	315	گزینه		
196	1	226	1	256	1	286	گزینه	316	گزینه		
197	4	227	4	257	3	287	گزینه	317	گزینه		
198	2	228	2	258	1	288	گزینه	318	گزینه		
199	3	229	1	259	3	289	گزینه	319	گزینه		
200	3	230	3	260	2	290	گزینه	320	گزینه		
201	3	231	2	261	1	291	گزینه				
202	4	232	3	262	3	292	گزینه				
203	2	233	2	263	4	293	گزینه				
204	2	234	4	264	4	294	گزینه				
205	1	235	2	265	2	295	گزینه				
206	3	236	4	266	1	296	گزینه				
207	2	237	1	267	2	297	گزینه				
208	3	238	1	268	4	298	گزینه				
209	1	239	4	269	3	299	گزینه				
210	4	240	2	270	3	300	گزینه				