

# سوالات درس هشتم جامعه شناسی دوازدهم

## سوالات درس

### ۱- هویت را با ذکر مثال تعریف کنید.

هویت به معنای آگاهی فرد از کیستی خود و احساس تعلق اجتماعی به یک جهان اجتماعی و قلمرو جغرافیایی می باشد؛ مثلا ما از مسلمان و ایرانی بودن خود، آگاه و به آن دلبسته ایم. این آگاهی در حد یک احساس درونی و فردی باقی نمی ماند، بلکه از طریق نشان دادن تشابهات و تمایزهای خود با افراد و گروههای دیگر در نمادها، آداب و رسوم و...، جلوه ی جمعی و بیرونی پیدا می کند و مشخص می کند که با چه کسانی و چگونه ارتباط و تعامل داشته باشیم. فرد در نتیجه ی این تعاملات با برخی یگانه می شود و با برخی بیگانه

### ۲- نخستین سند رسمی هویت ما چیست؟ این سند را تاجیک ها و عرب ها چه نامیده اند؟

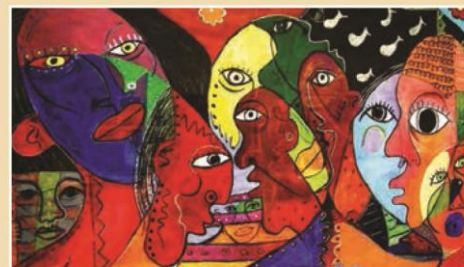
نامیده اند «هویه» شناسنامه نخستین سند رسمی هویت ماست. این سند را تاجیکها، زادنامه و عربها

### ۳- هرکس در نگاه اول، بدون اینکه شناسنامه را باز کند و نام و نشان صاحب آن را جویا شود، از نشان (آرم) و عبارت روی جلد شناسنامه، متوجه چه نکاتی می شود؟ جمهوری اسلامی ایران.

### ۴- ایران از نظر موقعیت جغرافیایی دارای چه مشخصاتی است؟

ایران سرزمینی با مرزهای معین در بخش غربی آسیا است که همچون یوزپلنگی آماده، گوش تیز کرده و بر ساحل نشسته است و از عهد گذشته مأوای نژاد آریایی بوده و ایران نام گرفته است. در روزگار کنونی این سرزمین قلمرو دولت جمهوری اسلامی و و اقدام «قدم» و اقتدار دولت ایران و محدوده ی «قلم» قدم رو مردم ایران شمرده می شود؛ به این معنا که محدوده ی نفوذ مردم ایران را نشان میدهد.

### ۵- وضعیت حقوق و مسئولیت ایرانیان را بیان کنید. همه ی مردم ایران از هر قوم و مذهبی دارای حقوق و مسئولیتهای برابرند؛ همه شناسنامه ای



درس هشتم سیاست هویت

## توضیحات تکمیلی:

بحث در باره ی هویت در مراحل اولیه بیشتر در قلمرو روان شناسی و در پرتو مفهوم "خود" و یا بعد دیگر آن "خود شناسی" آغاز شد و به تدریج وارد قلمرو علوم اجتماعی شد. جرج هربرت مید را می توان پرچمدار نظریه ی هویت اجتماعی نام برد. او فرآیند دست یابی فرد به احساس و برداشتی کامل از خویشتن را بررسی می کند. وی در اثر معروفش "خود، ذهن و جامعه" که در سال ۱۹۳۰ انتشار یافت به گونه ی وسیعی تفکراتی را در مورد هویت مطرح کرده و نگرش های مفیدی را در مورد پیوند میان اینکه چگونه "خود" دیده می شود و توانایی انسان برای تصور اینکه چطور ممکن است دیگران ما را ببینند ارائه کرده است. مید بر فرآیندهایی که شامل پیوند درونی و بیرونی هستند متمرکز می شود و برای او هویت ها در یک متن اجتماعی و از طریق افرادی که در مورد آنچه آنها را به جهان اجتماعی مرتبط می کند فکر می کنند، تولید شده اند.

هویت معادل کلمه ی identity در زبان انگلیسی است که در آکسفورد به معنای "آنچه کسی یا چیزی هست، همان بودن" ترجمه شده است. این واژه از قرن ۱۶ در انگلستان رواج داشته و از زمان پیدایش تا کنون بر ۵ معنا دلالت کرده است:

۱- کیفیت یا وضعیت «همان بودن؛ همانی مطلق یا وجودی

یکتایی»

۲- فردیت، شخصیت ( از سال ۱۶۳۸ میلادی)؛ وجود فردی ( از ۱۶۸۲ میلادی)

۳- معادله یا عبارتی که به ازای همه ی مقادیر متغیرهای خود ثابت باشد.

۴- باز شناخته شدن از نظر احساس و علایق ( از سال ۱۸۶۸ میلادی)

۵- آنچه مالک خود را شناساند، مانند کارت شناسایی ( از سال ۱۹۰۰ میلادی) ( بهزادفر: رحیم زاده (۱۳۷۷)، ۱۳۸۶: ۱۱).

هویت به ویژگی هایی اشاره دارد که موجب تشخیص فرد می گردد. این کلمه در واقع به ویژگی یکتایی، فردیت و تفاوت های اساسی ای که یک شخص را از همه افراد دیگر متمایز می کند اشاره دارد (www.pajoohe.com)) بدین ترتیب در نگاه اول

توجه مفهوم هویت معطوف به خود است در حالیکه معنای این مفهوم در قالب جامعه مشخص می شود و ما بر اساس ارتباط خود با دیگران و جامعه به آنچه هستیم بدل می شویم. تحولات دنیای جدید باعث توجه به هویت های گروهی و جمعی شده

است و بررسی این قبیل هویت ها از دغدغه های اصلی در علوم اجتماعی محسوب می شود. اگرچه مباحث مربوط به هویت در

آغاز متوجه بحران هویت بود ولی مسیر بعدی آن به سمت بازسازی هویت در جوامع گوناگون کشیده شده است. " هویت

پیوندی را میان افراد و جهانی که در آن زندگی می کنند، ایجاد می کند. هویت چگونگی نگاه من به خودم و نگاه دیگران به من را به یکدیگر ملحق می سازد. هویت عناصر درونی، ذهنی و

بیرونی را شامل می شود، موقعیتی برای باز شناسی اجتماعی توسط دیگران است و نه فقط من-۶: Woodward, ۲۰۰۴) "

(۷) هویت مجموعه باورهای ذهنی است که سبب تفاوت گذاری میان خود و دیگری می شود و به عمل فردی یا اجتماعی بر

اساس آن و با هدف حفظ تداوم و تقویت آن و یا در جهت تخریب و تضعیف هویت های دیگر دامن می زند ( فکوهی، ۱۳۸۰: ۶۴-۶۳).

در مجموع هویت مجموعه صفاتی است که فردی را از فرد دیگر، گروهی را از گروه دیگر و یا شیئی را از شیئی دیگر متمایز می سازد و هدف از تعییت هویت یافتن این تفاوت هاست.

اعضای هر جامعه ای ادراک خاصی از هویت متمایزشان دارند.

آنها ممکن است این ادراک را در دین یا زبان شان متجلی کنند و یا آن را به گونه ای نمادین در هنر منعکس سازند. در داخل هر

جامعه ای آدمها خودشان را در یک رشته از گروهها سازمان می دهند؛ هر یک از این گروهها هویت متمایز و داعیه های خاصی را در مورد اعضایش دارد. این هویت ها و داعیه ها از خانوار گرفته تا

یکرنگ، یک شکل و یک اندازه دارند، و بنابراین همه، اعم از زن و مرد، خردسال و بزرگسال، فقیر و غنی، بیسواد و باسواد، در هویت ملی مشترک اند و می توانند هم آوا همچنین موظف اند از کشور ایران پاسداری کنند و برای استقلال، آزادی و آبادی آن بکوشند.

۶- نشان روی شناسنامه های ایرانیان چه کلمه ی را بازنمایی می کند و این نشان پس از انقلاب اسلامی ایران جایگزین چه نمادی شده است؟

را بازنمایی می کند و همان نشانی است که در وسط پرچم ایران نیز وجود نشان روی شناسنامه های ایرانیان کلمه ی دارد و پس از انقلاب اسلامی ایران جایگزین نماد شیر و خورشید شده است.

۷- عبارت « سازمان ثبت احوال » و « وزارت کشور » زیر نشان (آرم الله) نشان دهنده ی چیست؟

نشان دهنده ی تصمیم دولت برای ثبت احوال و افعال مهم شهروندان ایرانی «سازمان ثبت احوال» و «وزارت کشور» عبارت همچون تولد، ازدواج، تولد فرزندان و وفات است.

۸- پیام این عبارت که «شناسنامه سند هویت شماست برای حفظ حقوق خود به دقت از آن نگهداری کنید» چیست؟

این عبارت نشان می دهد که دولت، هویت فرد فرد ایرانیان و حقوق و مسئولیت آنها را به رسمیت می شناسد.

۹- چرا در شناسنامه این عبارت: «هرگونه تغییر و تحریف در شناسنامه یا سوءاستفاده از آن جرم است و مجرم تحت تعقیب قانونی قرار می گیرد» درج شده است؟

زیرا نمی توان خودسرانه و به دلخواه خویش در این سند هویت دست برد و آن را تغییر داد.

۱۰- درج شماره ملی ده رقمی فرد در صفحه نخست شناسنامه نشانگر چیست؟

در صفحه نخست شناسنامه، شماره ملی ده رقمی فرد نشانگر جنبه اختصاصی سند هویت محسوب می شود.

۱۱- درج عکس هر فرد در صفحه نخست شناسنامه بیان کننده چیست؟

این عکس اگرچه ظاهراً عکس فرد خاصی است، اما به دید عمیق تر و وسیع تر هویت جنسی، خانوادگی، سنی، نژادی و فرهنگی فرد را نیز می تواند آشکار کند.

ملت، در یک دو شاخگی گسترده ی «ما- آنها» منعکس می شوند. انسانها موجوداتی فرهنگی و اجتماعی هستند زیرا زندگی آنها به شیوه های گوناگون و پیچیده مرتبط با دیگران و جامعه است که در آن زندگی می کنند و آنچه می شود نتیجه ی غریزه نبوده بلکه نتیجه ی عقاید، ارزش ها، باورها و قواعدی است که در جامعه وجود دارد. " در ساده ترین معنا انسان ها برای بقای خود به دیگران نیاز دارند و بقای انسان، امری اجتماعی است. فرآیند اجتماعی شدن امری بسیار پیچیده است، اجتماعی شدن نه تنها شامل یادگیری چیزهاست بلکه همچنین متضمن الگوسازی رفتار انسان بر پایه ی رفتار افرادی است که به آنها احترام می گذاریم" (شارون، ۱۳۷۹: ۵۵). اجتماعی شدن ممکن است کاملاً تعیین نکند که ما چه هستیم، اما تأثیر آن را به آسانی نمی توان انکار کرد و در جهان امروز عضویت در یک گروه اجتماعی از گروههای خانوادگی و دوستی گرفته تا گروههای سیاسی امری ضروری به نظر می رسد.

اصطلاح گروه (grupe) در زبان فرانسه، اصطلاح جدیدی است که از واژه ی ایتالیایی (gruppo) برگرفته شده است. معنای اولیه ی ایتالیایی گروه قبل از اینکه به گردهمایی یا تجمع اطلاق شود، مفهوم «گروه خوردگی» را داشت. از طرف دیگر از نظر علم لغت شناسی (Etymology) کلمه ی گروه از همان ریشه ی دایره متصور است که دو جهت مشخص را معلوم می کند و آن را مشابه با گره و دایره می داند، گرچه دایره در زبان فرانسه ی مدرن به معنای گردهمایی به کار می رود ولی در حقیقت این کلمه در قرن ۱۶ نمایانگر حلقه یا دایره ای از افراد بود. این واژه ی غنی ابتدا در هنرهای زیبا به تعدادی از مجسمه ها یا نقاشی ها، اطلاق می شد و تنها از اواسط قرن ۱۸ به بعد بود که کلمه ی «گروه» به مجموعه ای از افراد انسانی اطلاق گردید. در حقیقت کلمات، در مراحل تحولات اجتماعی، برای امکان ارتباط در زمینه های مختلف بین انسان ها و انتقال مفاهیم، در زبان های جاری، به سرعت پدید می آیند و منعکس کننده ی مجموعه ای از عناصر و انواعی از موجودات و اشیاء و انتقال دهنده ی مفاهیم هستند (گلشنی فومنی، ۱۳۸۴: ۱۷-۱۶ و ۴۲).

در تعریف کلی گروه عبارت است از تعدادی از افراد انسانی که بر اساس روابط متقابل و نوعی احساس همبستگی با یکدیگر همکاری و همیاری دارند. "گروه اجتماعی که صورت کامل آن جامعه است، واحد اجتماعی است مرکب از دو تن یا عده ی بیشتری انسان که بر اثر کنش های متقابل اجتماعی به یکدیگر پیوند خورده اند" (همان: ۲۸). گروه اجتماعی در تعریفی دیگر

**۱۲- دولت هایی که با ظهور جهان متجدد، شکل گرفتند هویت خود را با چه عواملی تعریف می کردند؟ چه چیزی مشخصه اصلی این دولتها بود؟** با ظهور جهان متجدد، دولتهایی شکل گرفتند که دیگر خود را با هویت دینی مسیحی نمی شناختند بلکه هویت خود را با توجه به تاریخ، جغرافیا، قومیت یا نژادشان تعریف می کردند. تأکید بر این عوامل، به پیدایش نوع جدیدی از هویت منجر شد که ملی گرایی و وطن دوستی مشخصه ی اصلی آن بود.

### ۱۳- عبارات زیر را تکمیل کنید.

الف (-) با شکل گیری دولت ملتها، ..... پیدا شد و هویت از منظر ..... و توسط آنها تعریف شد اما بیشتر کشورها دارای تنوع قومی، نژادی، زبانی و مذهبی و ... بودند. **ناسیونالیسم ، دولت ملتها**  
 ب (-) دولت - ملت ها برای تعیین هویت ملی و چگونگی توزیع مزایا و فرصتهای سیاسی، اجتماعی، فرهنگی و اقتصادی میان اقوام و گروههای مختلف و همچنین پاسخگویی به درخواستها و رفع نیازهای آنها، ناگزیر از ..... بودند. **سیاستگذاری هویتی**

### ۱۴- مدل رایج سیاست گذاری هویتی در دوره مدرن چیست؟

«هماندسازی»، مدل رایج سیاستگذاری هویتی در دوره ی مدرن بود

### ۱۵- همانند سازی به عنوان مدل رایج سیاستگذاری هویتی در دوره مدرن به چه معناست؟

هماندسازی به معنای پذیرش ارزشها و سبک زندگی یک گروه توسط سایر گروههای جامعه بود؛ به گونه ای که همه ی گروهها همسان شوند. به عبارت دیگر، همانندسازی سیاستی بود که دولتها برای از بین بردن تفاوتهای هویتی گروههای مختلف و یکسان سازی آنها در پیش گرفتند

### ۱۶- چند نمونه از روش های خشونت آمیز همانندسازی بیان کنید .

اساس این روش ها بر چه چیزی بنا شده است؟

نسل کشی، جابه جایی اجباری، کنترل جمعیت، جداسازی و فشارهای سخت اجتماعی از جمله روشهای خشونت آمیز همانندسازی هستند. اساس این روش ها، نفی و طرد دیگری متفاوت است.

### ۱۷- چه تفاوتی میان شیوه ی نسل کشی با سایر شیوه های خشونت آمیز همانند سازی وجود دارد؟

در نسل کشی، دیگری، شری است که باید نابود شود اما در سایر روشها، دیگری اگرچه شر دانسته می شود، امکان اصلاح او وجود دارد و با اعمال

عبارت است از "عده ی معدودی از افراد که مدتی تقریباً طولانی با یکدیگر ارتباط دارند و بین آنها نوعی ارتباط رویاروی وجود دارد و این ارتباط، مستقیم و بدون واسطه ی افراد دیگر است ( محسنی، ۱۳۷۰: ۱۴۵). گروه اجتماعی همچنین عبارت از "عده ای از افراد است که با یکدیگر به طور منظم کنش متقابل دارند. این گونه کنش متقابل منظم معمولاً اعضای گروه را به عنوان واحدی مشخص با یک هویت اجتماعی کلی به یکدیگر پیوند می دهد ( گیدنز، ۱۳۷۶: ۳۱۳). این مقوله به طور مداوم و روزمره، در زندگی افراد ایجاد شده و در فعالیت های بازتابی انسان، مورد حفاظت و پشتیبانی قرار می گیرد ( همان: ۱۱۹).

نظریه ی هویت اجتماعی توسط تاجفل (Tajfel) و ترنر (Turner) در سال ۱۹۷۹ توسعه یافت. تاجفل و دیگران (۱۹۷۱) تلاش کردند تا شرایط حداقلی را که منجر به تمایز اعضای یک گروه از گروههای بیرونی می شود، مشخص کنند (www.books.google.com). در نظریه ی هویت اجتماعی فرد یک "خود شخصی (personal self)" ندارد، بلکه بیش از چندین خود است که با دایره های گسترده ای از عضویت گروهی مرتبط شده اند. این امکان وجود دارد که بافت های اجتماعی متفاوت فرد را وادار به فکر کردن، احساس و عمل در مورد پایه های شخصی، خانوادگی یا ملی خود کند (ترنر و دیگران، ۱۹۸۷). در بخشی از "سطح خود (level of self)" یک فرد چندین "هویت اجتماعی (social identity)" دارد. هویت اجتماعی "ادراک خود (self-concept)" فرد است که حاصل عضویت در گروههای اجتماعی می باشد. از طرف دیگر، این امر دریافت پایه ای فرد از آن چیزی است که به عنوان "مای" مرتبط با هر عضویت گروهی درونی شده، تعریف می شود. این پایه ها مشتمل بر ۴ عنصر هستند:

- دسته بندی یا طبقه بندی: مردم اغلب دیگران یا خود را درون کاتگوریهایی قرار می دهند.
- هویت یابی: انسان ها همچنین با گروههای خاص ( درون گروهی و برون گروهی) مرتبط می شوند که سبب تقویت عزت نفس در آنها می شود.
- هم سنجی و مقایسه: مردم گروه خود را با دیگر گروهها مقایسه می کنند و این با جانبداری مثبت نسبت به گروهی است که به آن تعلق دارند.
- تمایز یابی: افراد تمایل به این دارند که هویتشان هم کجرا از سایر گروهها باشد و هم اینکه در مقایسه با آنها مثبت ارزیابی شود. (www.socialidentity.com)

فشار می توان او را به پذیرش الگوهای هویتی جدید مجبور ساخت یا از بقیه جدا کرد.

### ۱۸- در شیوه جدا سازی به عنوان یکی از شیوه های مدل همانند سازی چگونه عمل می شود؟

در جداسازی، گروه مسلط گروه های نژادی، قومی، مذهبی دیگر را به زیستن در مناطقی جدا از محل سکونت گروه مسلط مجبور می کند. همچنین، آنها را از تسهیلات و خدماتی مانند آموزش، بهداشت، درمان محروم می سازد یا این خدمات را با کیفیت بسیار پایین تری در اختیار آنها می گذارد.

### ۱۹- در دوره پسامدرن چه نوع هویتی در دوره مدرن مورد نقد قرار گرفت؟ و به جای آن چه نوع هویت هایی مورد توجه قرار گرفت؟

در دوره پسامدرن، همه ی آنچه در دوره ی مدرن پدید آمده بود از جمله سیاست همانندسازی هویت مورد نقد قرار گرفت و به جای آن، هویت های خرد، محلی و فردی مورد تأکید و توجه قرار گرفت.

### ۲۰- در دوره پسامدرن چه نوع هویتی مطلوب و چه نوع هویتی نامطلوب پنداشته شد؟

در این دوره، تکثر، تنوع و حتی بی ثباتی و تغییرات مداوم هویت ها، مطلوب دانسته شد و هویت ملی و وحدت و ثبات و استمرار همراه با آن، نامطلوب پنداشته شد.

### ۲۱- «سیاست هویت» متعلق به چه دوره ای می دانند؟

اندیشمندان اجتماعی «سیاست هویت» اندیشمندان اجتماعی معتقدند که متعلق به دوره ی پسامدرن است که هویت ها موضوعی برای نزاع و درگیری می شوند.

### ۲۲- «سیاست هویت» محصول چه دوره است؟ این سیاست بر چه چیزی تأکید می کند؟

سیاست هویت، محصول دوران پسامدرن است و بر تفاوت ها و هویت های خاص و محلی تأکید می کند.

### ۲۳- برخی از پیدایش سیاست هویت از چه تعبیری یاد می کنند؟

برخی از پیدایش سیاست هویت به باز شدن «جعبه ی پاندورا» یاد می کنند.

### ۲۴- منظور برخی که از سیاست هویت به باز شدن جعبه ی پاندورا یاد می کنند چیست؟

جعبه ی پاندورا در اساطیر یونانی جعبه ای حاوی تمام بلاهاست که به دست فردی به نام پاندورا گشوده می شود. بر اساس این افسانه ی یونانی، با

جنکینز از نظریه پردازان هویت اجتماعی هویت را شرط نخستین زندگی اجتماعی میدانند و معتقد است که هویت فردی که وجه تمایز فرد از دیگران است در جامعه تکوین می یابد. اجتماعی شدن نخستین و تعاملات اجتماعی که در همه طول عمر روی می دهند سبب می شود افراد بتوانند در پرتو آنها خود را ترعی کنند.

در عین حال خود مفهومی است پویا که در سرتاسر عمر تحول می یابد و در آن تعاریف درونی و بیرونی ترکیب می شوند. از دیدگاه وی پیوند و پویایی ابعاد درونی و بیرونی سازنده خویشتن یا هویت است. اما در نهایت وی معتقد است شناختن خویش زمانی حاصل می شود که فرد بتواند خود را در موقعیت دیگری قرار دهد (

جنکینز، ۱۳۸۱: ۲۱۷). وی معتقد است که " هویت اجتماعی ترکیب یافتن مضمون های درهم آمیخته و جدایی ناپذیر شباهت ها و تفاوت انسانی در خلال عمل اجتماعی است. هویت های

اجتماعی جمعی بر شباهت ها تاکید می ورزند و حتی آن را می سازند". در کتاب هویت اجتماعی او یاد آور می شود که هویت اجتماعی ویژگی همه ی انسان ها به عنوان موجودات اجتماعی است و یا اینکه از مفهوم عام «هویت» گرفته شده است، از آن

فاصله دارد زیرا هویت تمامی موجودات، مواد و اشیاء را در بر می گیرد و قلمرو آن گسترده تر از بشریت است. او در تعریف کلی از هویت اجتماعی تمرکز بسیاری بر دو اصل شباهت و تفاوت دارد.

به نظر وی هویت اجتماعی به شیوه هایی که افراد و جماعت ها از آن طریق در روابط اجتماعی خود از افراد و جماعت های دیگر متمایز می شوند، اشاره دارد و کاربرد آن برای برقراری و متمایز ساختن نظام مند نسبت های شباهت و تفاوت میان افراد،

جماعت ها و میان افراد و جماعت هاست. شباهت خواه واقعی و خواه ناشی از میل و گرایش باشد اهمیت کمتری نسبت به تفاوت ندارد ( جنکینز، ۱۳۸۱: ۷-۵). هویت اجتماعی اساسا از طریق

مقایسه های اجتماعی شکل می گیرد، مقایسه هایی که درون گروه و بیرون گروه را از هم متمایز می کند. تمام ویژگی هایی که به تمایز میان ما و آنها می انجامد مؤلفه های هویت اجتماعی به حساب می آیند ( کاظمی، ۱۳۸۸: ۵۱). به هر شکل پرداختن به

مباحث مرتبط با هویت اجتماعی در دنیای معاصر با پیچیدگی ها و دگرگونی های لحظه به لحظه ی آن امری است که امروز اهمیت بیش از پیش یافته است و شناخت کامل و دقیق نسبت به هویت و جامعه ای که در آن زندگی می کنیم سهم قابل توجهی را در پرداخت هر چه بهتر به این موضوع ایفا می کند.

منابع:

بهزادفر، مصطفی. نگاهی به هویت شهر تهران، شهر، ۱۳۸۶

بازشدن این جعبه ناگهان همه ی پلیدی ها و شرها، رها و به سوی زمین سرازیر شدند، بدی ها در جهان پراکنده شدند و با خوبی ها درآمیختند؛ به طوری که دیگر تشخیص و تمیز آنها از یکدیگر ممکن نبود و رنج و بیماری، پیری و مرگ، دروغ، دزدی و جنایت که قبل از آن وجود نداشت گسترش یافت.

## ۲۵- در اواخر قرن بیستم چه چیزی به جای قشربندی و کشمکش طبقاتی، محور اصلی مباحثات فکری و سیاسی شد؟

«هویت» به جای قشربندی و کشمکش طبقاتی، محور اصلی مباحثات فکری و سیاسی شد.

## ۲۶- در دوره پسادرن هویت چگونه تعریف می شود؟ در این دوره افراد مسائل مختلف را بر اساس چه چیزی پیگیری می کردند؟

در دوره پسادرن، هویت از منظر گروههای اجتماعی مختلف و توسط آنها، تعریف می شود. در این دوره، افراد، مسائل سیاسی، اقتصادی و اجتماعی را بر اساس علاقه های فرهنگی و هویتی خود پی می گیرند، علاوه بر ثروت و قدرت، هویت و دانش نیز کانون نزاع و کشمکش می شوند. در همه این عرصه ها، سیاست هویت ایجاد می شود و تنازع و درگیری افزایش می یابد.

## ۲۷- امروزه، جهانی شدن و توسعه ی ارتباطات چه پیامدی بر مرزهای ملی و هویت سازی در کشورها داشته است؟

امروزه، جهانی شدن و توسعه ی ارتباطات، از یک سو زمینه ی شکل گیری جهانی بدون مرز را فراهم کرده است که در آن، درهم آمیختن فرهنگها موجب می شود که فرهنگها دیگر کاملا خالص و ثابت نباشند و هویتها به شدت دستخوش تغییر شوند. از سوی دیگر، بسیاری از جوامع و گروهها، به دفاع از خود برخاسته اند و با ساختن هویتی خاص برای خود یا بازگشت به هویت واقعی خویش، در برابر هویتی که فرایند جهانی شدن به آنها تحمیل می کند، مقاومت می کنند و خواهان رهایی از این هویت تحمیلی هستند.

## ۲۸- نمونه هایی از جنبش هایی که در دفاع از هویت خود اعتراض و مقاومت نشان داده اند بیان کنید.

جنبش های سبک زندگی، زنان، آفریقایی آمریکاییها، آسیایی تبارها، جوانان، اقلیتهای قومی، مذهبی و جنبش زیست محیطی نمونه هایی از این اعتراضها و مقاومتها هستند.

## ۲۹- مدل تکثرگرا به جای چه مدلی مورد توجه قرار گرفت؟ ویژگی های این مدل بیان کنید.

در چنین شرایطی، مدل « تکثرگرا » مورد توجه و تأکید قرار گرفت « . همانندسازی » به جای مدل در مدل تکثرگرا، تفاوتهای موجود میان گروه



جنکینز، ریچارد. هویت اجتماعی، تورج یار احمدی، تهران، شیراز،

۱۳۸۱

شارون، جوئل، ده پرسش از دیدگاه جامعه شناسی، منوچهر

صبوری، تهران، نی، ۱۳۷۹

فکوهی، ناصر. بررسی رابطه میان الگوهای جهانی ملی و قومی و پیامدهای اجتماعی و راهکارهای مقابله اش با اثرات سوء آن در

لرستان، طرح پژوهشی تهران، نامه ی علوم اجتماعی، ۱۳۸۰

شماره ی ۱۳

کازمی، عباس. پرسه زنی و زندگی روزمره ی ایرانی، تهران،

آشیان، ۱۳۸۸

گلشنی فومنی، محمد رسول. پویایی گروهی و اندازه گیری پویایی

های گروه، تهران، پژوهش ۱۳۸۴

گیدنز، آنتونی. جامعه شناسی، منوچهر صبوری، تهران، نی، ۱۳۷۶

محسنی، منوچهر. درآمدی بر جامعه شناسی، تهران، مؤلف،

۱۳۷۰

Woodward, Kath. Questioning Identity: Gender, Class, Ethnicity, London and New York, Routledge, ۲۰۰۴

[www.socialidentity.com](http://www.socialidentity.com)

[www.books.google.com](http://www.books.google.com)

[www.pajoohe.com](http://www.pajoohe.com)

سایر مطالب از ملیحه درگاهی در سایت انسان شناسی و فرهنگ:

نوشتارها:

زندگی و آثار کوین

لینچ [www.anthropology.ir/node/۲۴۳۵](http://www.anthropology.ir/node/۲۴۳۵)

نظریه پردازان شهری: جین

جاکوبز [www.anthropology.ir/node/۲۷۱۱](http://www.anthropology.ir/node/۲۷۱۱)

دیوید هاروی: نظریه پرداز فضای شهری

[www.anthropology.ir/node/۵۷۲۵](http://www.anthropology.ir/node/۵۷۲۵)

اهل کجا هستیم ( هویت بخشی به بافت های مسکونی)

[www.anthropology.ir/node/۲۴۳۵](http://www.anthropology.ir/node/۲۴۳۵)

نظریه ی فراغت: اصول و تجربه ها

[www.anthropology.ir/node/۶۷۱۹](http://www.anthropology.ir/node/۶۷۱۹)

نگاهی به کتاب شهر ها و فرهنگ های

شهری [www.anthr](http://www.anthr)

های قومی و زبانی حفظ و حتی تشدید می گردد. البته در این الگو، همچنان وجود یک ساختار مشترک سیاسی و اقتصادی ضروری دانسته می شود؛ که گروه های مختلف را به یکدیگر پیوند دهد.

**۳۰- در مدل تکثرگرای هویتی بر چه ابعادی از هویت تأکید می شود؟**

در مدل تکثرگرا گاهی بعد فرهنگی هویت و تمایزات زبانی، قومی، مذهبی و... مورد تأکید قرار میگیرند و گاهی به بعد سیاسی هویت توجه میشود و بر آزادیهای اجتماعی اقوام و گروههای مختلف، و فرصت سهیم شدن آنها در قدرت سیاسی تأکید می شود و یا راهکارهای مسالمت آمیز برای حل منازعات گروهی و قومی ارائه می گردد. گسترش برابری و رفع تبعیض های قومی و گروهی نیز در بعد اجتماعی هویت مورد توجه قرار می گیرد.

**۳۱- « سیاستِ هویت » دارای چند چهره است؟**

سیاست هویت می تواند دو چهره پیدا کند: یا به صورت افراطی بر تفاوت ها و گوناگونی ها تأکید می کند و سبب چندپارگی سیاسی و فرهنگی درون جوامع می شود و یا گروه های به حاشیه رانده شده را به رسمیت می شناسد و از آنان حمایت می کند.

**۳۲- عبارت زیر را تکمیل کنید.**

پیدایش نظریه ی جامعه شناسی فمینیستی معاصر، نظریه آفریقایی تبار، نظریه آمریکایی بومی و ... نشان دهنده شکل گیری.....است.

**(جامعه شناسی چند فرهنگی)**

**۳۳- منظور از جامعه شناسی چند فرهنگی چیست؟**

در جامعه شناسی چند فرهنگی، هر نظریه ای درون فرهنگ و تاریخ خود تولید می شود و هر فرهنگ و هویتی می تواند نظریه های جامعه شناسی متناسب با خود را تولید کند. از این رو، هیچ فرهنگ و هویتی نمی پسندد که موضوع نظریه هایی باشد که در زمینه ی فرهنگی و تاریخی دیگری شکل گرفته اند.

**۳۴- شناخت متقابل هویتها یا الگوی تعارف در مقابل کدام الگوی**

**هویتی قرار می گیرد؟**

شناخت متقابل هویتها یا الگوی تعارف در مقابل دو الگوی همانندسازی و تکثرگرا قرار میگیرد و به شناخت متقابل افراد، گروهها و جوامع از یکدیگر توجه دارد.

خرده فرهنگ ها از منظر مکتب محیط شناختی شیکاگو

www.anthropology.ir/node/۷۳۱۱

محلّه یا حوزه های

همسایگی www.anthropology.ir/node/۷۶

۲۱

هنر و

رقص www.anthr

opology.ir/node/۵۳۵۹

بررسی نظریات فارابی و ابن خلدون در مورد شهر

www.anthropology.ir/node/۷۳۴

نگرش انسان شناختی به استان بوشهر

(۱) www.anthropology.ir/node/۷۲۱۲

نگرش انسان شناختی به استان بوشهر

(۲) www.anthropology.ir/node/۷۲۳۰

محلّه های شهری در

ایران www.anthropology.ir/no

de/۷۹۶۲

ترجمه ها:

انسان شناسی

معماری www.anthropolog

y.ir/node/۸۱۴

انسان شناسی

کاربردی www.anthropology

.ir/node/۶۵۸۸

درباره ی روسیه (۱) شیوه ی زندگی، زبان و مذهب

www.anthropology.ir/node/۵۶۵۹

درباره ی روسیه (۲) گروه های قومی و وضعیت اجتماعی

www.anthropology.ir/node/۵۸۳۰

۳۵- شناخت متقابل افراد و جوامع از یکدیگر، به آنها چه کمک می کند؟

شناخت متقابل افراد و جوامع از یکدیگر، هم به آنها کمک می کند که تفاوت های همدیگر را درک کنند و به این تفاوت ها احترام بگذارند و هم اشتراکاتی را ایجاد می کند که به بهتر شدن روابطشان منجر می شود.

۳۶- عبارت زیر را تکمیل کنید.

تعارف به معنای شناخت متقابل است. الگوی تعارف در مقابل ..... قرار دارد و همان الگویی است که قرآن ارائه میکند )

(الگوی تنازع)

۳۷- آیه ای از قرآن کریم بیان کنید که بیانگر الگوی تعارف هویت

است. این آیه معیار برتری را در چه چیزی معرفی می کند؟

و شما را به صورت تیره ها و قبیله ها قرار دادیم «إِنَّا خَلَقْنَاكُمْ مِنْ ذَكَرٍ وَأُنْثَى وَجَعَلْنَاكُمْ شُعُوبًا وَقَبَائِلَ لِتَعَارَفُوا إِنَّ أَكْرَمَكُمْ عِنْدَ اللَّهِ أَتْقَاكُمْ»

تا یکدیگر را بشناسید. سپس تأکید می کند که هیچ کدام از این ویژگی ها، ملاک برتر دانستن خود از دیگری نیست و فقط زندگی بر اساس تقوا معیار برتری، بزرگی و بزرگواری است.

۳۸- قرآن کریم الگوی مطلوب را چگونه معرفی می کند؟

الگوی مطلوب قرآنی، تکثر و تنوع زبانی و نژادی و قومی را، مانع وحدت و همدلی نمی داند. بلکه انسانها را به منشأ وحدت رهنمون می شود؛ وَمِنْ آيَاتِهِ خَلْقُ السَّمَاوَاتِ وَالْأَرْضِ وَاخْتِلَافُ أَلْسِنَتِكُمْ وَأَلْوَانِكُمْ إِنَّ فِي ذَلِكَ لَآيَاتٍ لِّلْعَالَمِينَ

۳۹- رشد و شکوفایی جهان اسلام از قرن سوم و چهارم هجری نیز

به دلیل پیروی از چه الگویی بود؟

رشد و شکوفایی جهان اسلام از قرن سوم و چهارم هجری نیز به دلیل پیروی از این الگو و احترامی بود که اقوام مختلف در جهان اسلام برای «سیبویه» یکدیگر قائل بودند. برای جهان اسلام به هیچ وجه نگران کننده نبود که بزرگترین دانشمند صرف و نحو زبان عربی، یک ایرانی به نام است و مهمترین حکمای جهان اسلام فارابی و ابن سینا هستند.

۴۱- امام علی دشمن مردم را در چه چیزی معرفی می کند؟

امام علی (ع) می فرماید: انسان هنگامیکه در تاریکی ناآگاهی به سر می برد، هر شبی را که مردم دشمن چیزی هستند که نمی شناسند از دور می بیند و هر آوازی را که می شنود، نشان حیوانی درنده و خطرناک می پندارد. افراد

معمولاً به دیگرانی که آنها را به درستی نمی شناسند، بدبین اند و از آنها دوری می کنند.

۴۱- عبارات زیر را تکمیل کنید.

یکی از راههای ایجاد آشتی و صفا و اتحاد و دوستی در میان گروهها و ملتها،..... است. در این میان،..... می تواند با زمینه سازی برای شناخت مردم از یکدیگر در سطح محلی، ملی و منطقه ای، بسیاری از مشکلات را حل کند و امکان همدلی مردم با یکدیگر را فراهم آورد. (شناخت متقابل حکومت)

درباره ی روسیه (۳) نهادهای فرهنگی

[www.anthropology.ir/node/5969](http://www.anthropology.ir/node/5969)

درباره ی روسیه (۴) مسکو

[www.anthropology.ir/node/7032](http://www.anthropology.ir/node/7032)

درباره ی ایتالیا (۱) مردم و

شهرها [www.anthropology.ir/node/6138](http://www.anthropology.ir/node/6138)

درباره ی ایتالیا (۲) فرهنگ

[www.anthropology.ir/node/](http://www.anthropology.ir/node/)

درباره ی ایتالیا (۴) آمریکایی های ایتالیایی

تبار [www.anthropology.ir/node/6306](http://www.anthropology.ir/node/6306)

[www.anthropology.ir/node/6306](http://www.anthropology.ir/node/6306)

درباره ی ایتالیا (۵) معماری و هنر ایتالیا در دوره ی رنسانس

[www.anthropology.ir/node/6684](http://www.anthropology.ir/node/6684)

درباره ی ایتالیا (۶) خانواده و

خوراک [www.anthropology.ir/node/6767](http://www.anthropology.ir/node/6767)

درباره ی ایتالیا (۷) رم

[www.anthropology.ir/node/6838](http://www.anthropology.ir/node/6838)

درباره ی ایالات متحده (۱)

فرهنگ [www.anthropology.ir/node/6930](http://www.anthropology.ir/node/6930)

۹۳۰

درباره ی ایالات متحده (۲) شیوه ی زندگی

[www.anthropology.ir/node/](http://www.anthropology.ir/node/)

درباره ی ایالات متحده (۳) تاریخ شهر نشینی

[www.anthropology.ir/node/7112](http://www.anthropology.ir/node/7112)

درباره ی ایالات متحده (۴) حومه های

شهری [www.anthropology.ir/node/](http://www.anthropology.ir/node/)