

## بنام خالق هستی بخش

### پرسش و پاسخ جغرافیای 3

پایه دوازدهم رشته علوم انسانی

گردآورنده : محمد پایگذار

آموزش و پرورش استان خوزستان

آموزش و پرورش منطقه صیدون<sup>1</sup>

[Mohamadpaygozar11@gmail.com](mailto:Mohamadpaygozar11@gmail.com)

## درس 1

### شهرها و روستاها

1-سر آغاز مطالعه و شناخت یک سکونتگاه روستایی و شهری چیست؟ نام ببرید.

مقر(مکان، جایگاه) و موقعیت سکونتگاه ها

2-تعریف مقررا بنویسید.

منظور از مقر، مکان اصلی و دقیق یک سکونتگاه و محل استقرار آن بر روی زمین است. مقر هر روستا یا شهر همچنین هسته اولیه آن را شامل می شود.

3-تعریف هسته اولیه سکونتگاهرا بنویسید.

منظور از هسته اولیه مکانی است که مردم برحسب نیاز آن را برای زندگی انتخاب نموده و به اشغال درآورده اند و بعدها روستا یا شهر از آن محل گسترش یافته است.

4-عوامل سکونت گزینی توسط انسان هارا بنویسید.

در انتخاب مکان برای استقرار و سکونت جمعیت، عوامل طبیعی بیشترین نقش را داشته اند مانند آب فراوان، آب و هوای ملایم، خاک حاصلخیز جلگه ها . مثلاً پیش از چهار هزار سال قبل نخستین روستاها و شهرهای پرجمعیت و همچنین تمدن های اولیه در کنار رودهای دجله و فرات، نیل، کارون، سند و... پدید آمدند .

#### **5-عوامل موثر در پدید آمدن یک سکونتگاه در مکان خاص را نام ببرید.**

عوامل طبیعی، عوامل سیاسی و تصمیمات حکومتی، دسترسی به راه های تجاری، عوامل دفاعی و نظامی

#### **6-مهم ترین عوامل شکل گیری هسته اولیه روستاها و شهرها در ایران را نام ببرید.**

دسترسی به آب، قلعه های دفاعی، بازارهای محلی و قرار گرفتن در تقاطع راه ها

#### **7-تعریف موقعیت یک شهر یا روستا را بنویسید.**

وضعیت آن سکونتگاه نسبت به پدیده های پیرامون خود در سطح ناحیه است. این پدیده ها ممکن است عوامل انسانی و طبیعی مانند روستاها و شهرهای اطراف آن، آب و هوا، منابع معدنی انرژی، راههای ارتباطی، ناهمواری ها... باشد.

#### **8-نقش و اهمیت موقعیت یک شهر یا روستا را بنویسید.**

موقعیت یک شهر یا روستا در ادامه حیات یا گسترش آن سکونتگاه و یا حتی نابودی و زوال آن نقش مهمی ایفا می کند.

#### **9-عوامل موثر در گسترش و آبادانی یک سکونتگاه را با مثال بنویسید.**

برای مثال دسترسی یک شهر به دریا یا شبکه ارتباطی خط آهن در یک منطقه موقعیت مناسبی برای رونق تجارت و مشاغل مربوطه در آن شهر به وجود می آورد.

نزدیک بودن شهر به روستاهای پرجمعیت مجاور یا منابع معدنی در جذب نیروی کار و توسعه صنایع آن شهر تأثیر زیادی دارد و می تواند موجب گسترش و آبادانی آن شود.

#### **10-عوامل موثر در به خطر انداختن حیات یک سکونتگاه را بیان کنید.**

-مجاورت یک سکونتگاه با کوه آتشفشان یا گسل های فعال نیز می تواند حیات آن سکونتگاه را به خطر بیندازد.

- برخی تغییرات محیط پیرامون مانند رویدادهای سیاسی یا تغییرات آب و هوایی می تواند موجب از دست دادن موقعیت و اعتبار یک شهر یا انتقال آن به مکان دیگر شود.

#### **11-تفاوت مقر و موقعیت جغرافیایی را بنویسید.**

البته همانطور که گفته شد مقر، مکانی است که سکونتگاه در آنجا بنا شده و بیشتر با عوامل محلی سروکار دارد اما موقعیت، شرایط و ارتباط سکونتگاه را با عوامل در سطح وسیع تر مانند یک ناحیه نشان می دهد.

#### **12-اهمیت مطالعه موقعیت و مقر روستاها و شهرها را بنویسید.**

مطالعه موقعیت و مقر روستاها و شهرها به ما کمک می کند تا بهتر برای توسعه و عمران و آبادانی آنها برنامه ریزی کنیم.

### 13- مهم ترین ملاک های تفاوت های شهر و روستا را بنویسید.

فعالیت اقتصادی، میزان جمعیت، وسعت و فضای سکونت و فعالیت، دسترسی به خدمات و تسهیلات و فرهنگ و مناسبات اجتماعی

### 14- تفاوت شهر و روستا را با توجه به ملاک فعالیت اقتصادی را بنویسید.

مهمترین ملاک شهر و روستا تفاوت در فعالیت های اقتصادی آن هاست. در غالب سکونتگاه های روستایی، بیشترین نسبت از جمعیت فعال در بخش کشاورزی (زراعت، دامداری، جنگلداری، صید و شکار و غیره) فعالیت دارند اما در شهرها بیشتر مردم در فعالیت های صنعتی و خدماتی مشغول به کار می باشند.

### 15- تفاوت شهر و روستا را با توجه به ملاک جمعیت بنویسید.

متداول ترین ملاک تشخیص شهر و روستا ملاک جمعیتی است و اگر جمعیت سکونتگاه به میزان معینی برسد آن را شهر تلقی می کنند. اما این ملاک در نواحی مختلف دنیا متفاوت است. در برخی کشورهای اروپایی سکونتگاه هایی با بیشتر از 2000 نفر شهر محسوب میشوند اما در برخی کشورهای پر جمعیت آسیا مانند چین و هند روستاهایی با بیش از 30000 نفر جمعیت وجود دارند. به طور کلی شهرها پر جمعیت تر از روستاها بوده و تراکم جمعیت نیز در آنها بیشتر است.

### 16- شهر و روستا را از نظر وسعت و فضای سکونت و فعالیت با هم مقایسه کنید.

در روستاها فضاهای باز و چشماندازهای طبیعی بیشتر و گسترده تر است در شهرها خانه ها و مغازه ها و فضاهای صنعتی به هم فشرده ترند و فعالیت های متنوع در فضاهای محدودتری متمرکز شده است.

### 17- تفاوت شهر و روستا را از نظر ملاک دسترسی به خدمات و تسهیلات را بنویسید.

در شهرها امکانات آموزشی، درمانی و پزشکی، مراکز خرید، حمل و نقل عمومی، خدمات مالی و بانکی، آب و برق و... متنوع و گسترده است در حالی که این خدمات و تسهیلات در روستاها کمتر و محدودتر است.

### 18- شهر و روستا را از نظر ملاک فرهنگ و مناسبات اجتماعی با هم مقایسه کنید.

در روستاها به دلیل جمعیت کمتر، بیشتر افراد یکدیگر را می شناسند و روابط خویشاوندی، وابستگی اجتماعی و همکاری در جوامع روستایی بیشتر است. آداب و رسوم و شیوه زندگی در شهر و روستا متفاوت است. در شهرها نوگرایی و تغییرات اجتماعی سریع تر است.

### 19- تعریف سلسله مراتب سکونتگاه هارا بنویسید.

سلسله مراتب سکونتگاه ها یعنی رتبه بندی آنها بر حسب اهمیت.

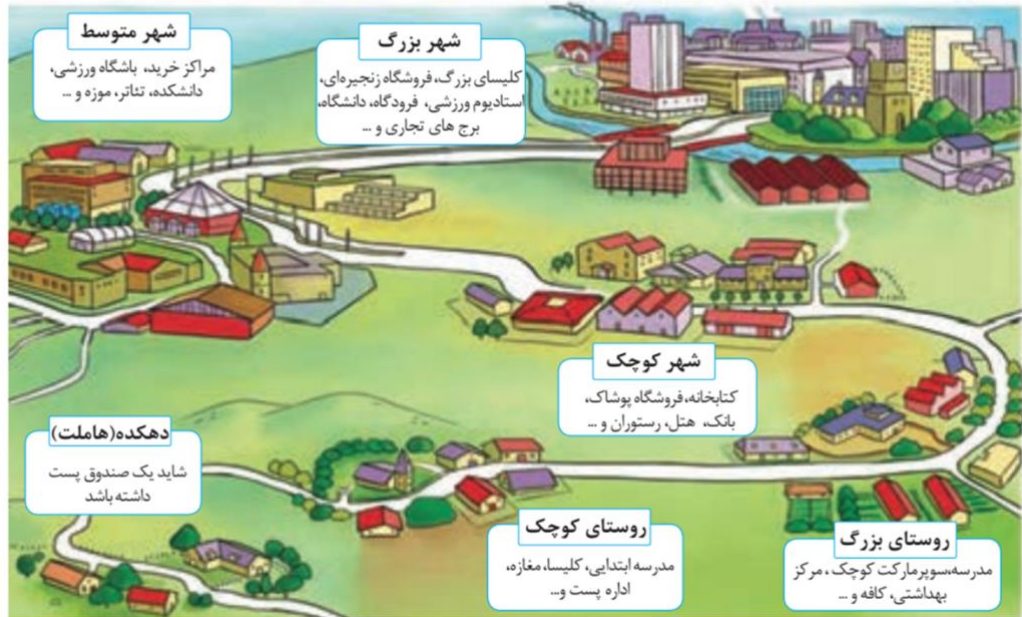
### 20- معیارهای اصلی در رتبه بندی سکونتگاه هارا نام ببرید.

برای این منظور سکونتگاه ها را بر اساس میزان جمعیت و عملکرد (خدماتی که ارائه می کنند) طبقه بندی می کنند.

### 21- انواع سکونتگاه ها بر اساس جمعیت و عملکرد را نام ببرید.

سکونتگاه های کوچک (روستاها) و سکونتگاه های بزرگ (شهرها)

تصویر یک نمونه سلسله مراتب سکونتگاه ها و افزایش تنوع خدمات آنها در اروپا



## 22- ویژگی های سکونتگاه های کوچک را بنویسید.

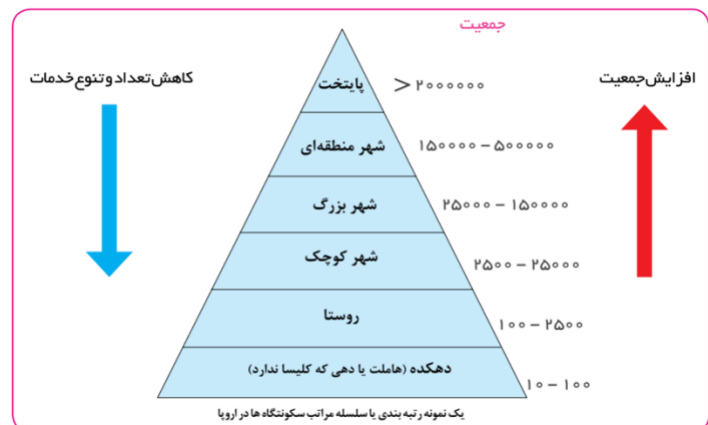
سکونتگاه های کوچک یا کم جمعیت معمولاً خدمات محدودی را به ساکنان ارائه می کنند اما در سکونتگاه های بزرگ تر تعداد و تنوع خدمات بسیار زیاد است.

برای مثال یک ده کوچک ممکن است چند مغازه و یک صندوق پست و یک مدرسه و یک مرکز بهداشت نیمه وقت داشته باشد.

## 23- ویژگی های شهر بزرگ را بنویسید.

اما در یک شهر بزرگ انواع فروشگاه ها، مراکز درمانی و بیمارستان ها، رستوران ها، تئاتر و سینما، بانک ها فرودگاه، استادیوم ورزشی و... وجود دارد و شهر می تواند خدمات زیاد و متنوعی را به ساکنان خود و حتی روستاها و شهرهای همجوار ارائه کند.

## 24- شکل زیر را توضیح دهید:



شکل یک نمونه رتبه بندی یا سلسله مراتب را در سکونتگاه های اروپا نشان می دهد. در ستون پایین سکونتگاه هایی با کم ترین جمعیت قرار می گیرند. این سکونتگاه ها خدماتی که ارائه می دهند نیز کم تر است. با حرکت به سوی بالای هرم، جمعیت سکونتگاه های بیشتر می شود و خدماتی نیز که ارائه می کنند بیشتر و متنوع تر است.

## 25- تعریف حوزه نفوذ سکونتگاه را بنویسید.

دانستید که سکونتگاه‌ها از نظر جمعیت و عملکرد متفاوت هستند. به محدوده جغرافیایی که از یک سکونتگاه کالا و انواع خدمات دریافت می‌کند و بین آن محدوده و سکونتگاه جریان کالا، خدمات و رفت و آمد افراد وجود دارد حوزه نفوذ آن سکونتگاه می‌گویند.

## 26- حوزه نفوذ سکونتگاه‌ها را با هم مقایسه کنید.

برخی از سکونتگاه‌ها حوزه نفوذ کم وسعتی دارند.

برای مثال یک شهر کوچک ممکن است فقط به چند روستای پیرامون خود خدمات ارائه کند و از روستاهای پیرامون برای خرید و کاردر کارخانه‌ها و استفاده از مراکز درمانی به آن شهر مراجعه کنند.

به عکس برخی از شهرها حوزه نفوذی بسیار گسترده‌ای در سطح یک ناحیه یا کشور و حتی جهان دارند. برای مثال شهر تهران در برخی عملکردها مانند تولید و عرضه خودرو، لوازم خانگی، خدمات پیشرفته پزشکی و مراکز دانشگاهی حوزه نفوذی در سطح کشور ایران دارد.

## 27- دو جنبه مورد توجه در مورد حوزه نفوذ عملکرد یک سکونتگاه را بنویسید.

الف) آستانه نفوذ

یعنی حداقل جمعیتی که تقاضای کالا، خدمات یا عملکردی از سکونتگاه دارند.

ب) دامنه نفوذ

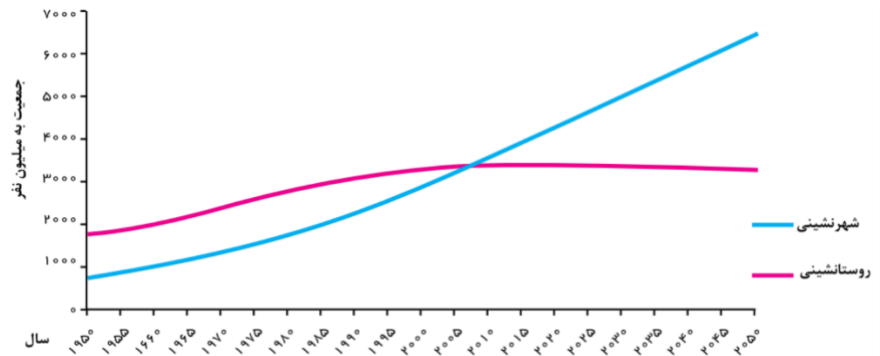
یعنی بیشترین مسافتی که مردم منطقه برای دریافت خدمات از آن سکونتگاه طی می‌کنند.

## 28- تعریف شهرنشینی را بنویسید.

منظور از اصطلاح شهرنشینی نسبت جمعیت شهرها به روستاهاست.

## 29- مقایسه جمعیت شهری و روستایی کره زمین را بنویسید.

در سال 1950 میلادی تنها 30 درصد جمعیت جهان در شهرها زندگی می‌کردند. اما در نیمه سال 2018 میلادی 55 درصد جمعیت جهان ساکن شهرها بوده‌اند و جمعیت شهرنشین جهان بر جمعیت روستانشین پیشی گرفته است و پیش‌بینی می‌شود که تا سال 2050 میلادی این نسبت به حدود 70 درصد برسد.



**30- سطح شهرنشینی و سرعت شهرنشینی بین کشورهای پیشرفته و درحال توسعه را با هم مقایسه کنید.**

سرعت افزایش شهرنشینی در آسیا و آفریقا بیشتر از سایر نواحی جهان است.

**31- رشد شهرنشینی در کشورهای آسیایی ، آفریقایی و امریکای لاتین با کشورهای پیشرفته مقایسه کنید.**

در حالی که نرخ رشد سالیانه شهرنشینی در سایر نواحی جهان 4/0 درصد است در آسیا و آفریقا این رشد 5/1 درصد در سال است.

**32- علل رشد شهرنشینی در آسیا و آفریقا را بنویسید.**

مهاجرت فزاینده روستاییان به شهرها برای اشتغال و دستمزد بیشتر

صنعتی شدن و توسعه کارخانه ها

رشد بخش خدمات

ورود این کشورها به تجارت جهانی

**33- میزان سطح شهرنشینی در گروه از کشورهای پیشرفته و عقب مانده را بنویسید.**

- برخی کشورها مانند ژاپن با 93 درصد، آرژانتین با 92 درصد و هلند با 90 درصد بیشترین سطح شهرنشینی را در جهان دارند

- برخی کشورها میزان شهرنشینی در آنها کمتر از 20 درصد است مانند سودان جنوبی، اوگاندا، مالاوی در آفریقا و نپال و سریلانکا در آسیا.

**34- دو تغییر مهم در مورد شهرهای جهان را بنویسید.**

افزایش شهرهای میلیونی

تغییر الگوی مکانی شهرهای با بیش از 5 میلیون نفر در جهان

### 35- ویژگی های مادر شهر (متروپل) را بنویسید.

-به طور کلی مادر شهر (متروپل) بزرگ ترین و مهمترین شهر یک ناحیه، استان یا یک کشور است .  
-این شهر ممکن است پایتخت یا شهر اصلی یک ناحیه باشد که به عنوان مرکز حکومتی، مذهبی، تجاری و... در حال فعالیت است و از این جنبه ها بر سایر سکونتگاه ها برتری دارد.  
- معمولاً به مادرشهر، کلان شهر نیز گفته می شود. برخی نیز معتقدند کلان شهر ترجمه و معادل واژه megacity بوده و به شهرهای بالای 1۰ میلیون نفر اطلاق می شود.

### 36- تعریف کلان شهر در ایران را بنویسید.

در کشور ایران بر طبق مصوبه شورای عالی معماری و شهرسازی به مادر شهرهایی که بالای 1 میلیون نفر جمعیت داشته باشند مانند تهران، مشهد، اصفهان، کرج، قم و... کلان شهر گفته می شود.

### 37- تعریف حومه را بنویسید.

به بخش های پیرامونی یک شهر حومه می گویند.

### 38- انواع حومه های شهری را نام ببرید.

حومه های خوابگاهی، حومه های صنعتی، حومه های فقیرنشین و حومه های مرفه نشین

### 39- جهان شهر چیست؟

به جدول شهرهای بالای ده میلیون نفر در جهان توجه کنید . برخی از این شهرها به دلیل مشارکت زیاد در اقتصاد و تجارت جهانی حوزه نفوذ بسیار وسیعی در سطح جهان دارند و به آن ها جهان شهر گفته می شود.

### 40- تعریف مگالاپلیس را بنویسید.

در برخی از بخش های جهان در نتیجه گسترش فوق العاده زیاد دو یا چند مادر شهر در امتداد مسیرهای ارتباطی و حمل و نقل، زنجیرهای از مادر شهرها یا کلان شهرها پدید آمده اند که به آنها مگالاپلیس گفته می شود.

### 41- منطقه ابر شهری چیست؟ شرح دهید.

در مگالاپلیس ها حومه ها و شهرک های اقماری یک مادر شهر به حومه ها و شهرک های مادر شهر دیگر پیوند می خورد. برخی مگالاپلیس را منطقه ابر شهری نامیده اند.

### 42- مهمترین ویژگی های مگالاپلیس ها را بنویسید.

-تمرکز و انبوهی جمعیت شهری،

-تمرکز مؤسسات مالی و پولی،

-تمرکز صنایع دانش بنیان

- فراوانی آمد و شد بین شهرها با انواع وسایل حمل و نقل زمینی و هوایی.

**43- انواع شکل مگالاپلیس هارا نام ببرید.**

شکل خطی یا کریدوری و شکل کهکشانی

**44- مهم ترین مگالاپلیس های جهان را نام ببرید.**

\* مگالاپلیس شمال شرق ایالات متحده امریکا (از بستن تا واشنگتن)

\* مگالاپلیس ژاپن (توکیو - یوکوهاما) نمونه هایی از اولین مگالاپلیس های جهان هستند.

**45- مهاجرت از روستاها به شهرها چه تاثیری در جمعیت شهرها و روستاها دارد؟**

کاهش روستانشینی و افزایش شهرنشینی



**46- زارعان نیمه وقت چه کسانی اند؟ شرح دهید.**

در سده نوزدهم و نیمه اول قرن بیستم در برخی کشورها مانند آلمان روستاییان برای دریافت دستمزد بیشتر به طور نیمه وقت در شهرها کار می کردند. و بخشی از وقت خود را به کار در مزارع اختصاص می دادند که به زارعان نیمه وقت مشهور شده بودند.

**47- علل کاهش روستانشینی در آلمان را بنویسید.**

در برخی از روستاها با سرمایه گذاری و خرید زمین های کشاورزی توسط شهرنشینان به منظور ایجاد کشت تجاری، روستانشینی کاهش یافت و برخی از روستاها نیز به علت گسترش شهرها به حومه های شهری تبدیل شدند

**48- علل مهاجرت های روستایی در کشورهای در حال توسعه را بنویسید.**



با ورود کشورهای آسیا، آفریقا و امریکای لاتین به دوره صنعتی شدن مهاجرت های فزاینده از روستا به شهر در این نواحی نیز وقوع پیوست. اما این مهاجرت ها همگام با توسعه صنعتی نبود و رشد شهرنشینی در این نواحی در طی دوره های کوتاه زمانی و سریع تر از رشد صنعتی رخ داد و شهرها آمادگی لازم را از نظر امکانات و تسهیلات برای ورود مهاجران روستایی نداشته اند و مشکلات زیادی برای روستاها و شهرها به وجود آمد که در درس بعد به آن اشاره می کنیم.

#### 49- علل افزایش شهرگرایی را بنویسید.

با بروز تحولات صنعتی و ورود کشورها به عصر نوسازی (مدرنیزاسیون) نفوذ شهرها و «شهرگرایی» در روستاها افزایش یافت.

#### 50- تعریف شهرگرایی را بنویسید.

منظور از شهرگرایی روندی اقتصادی و اجتماعی است که طی آن شیوه های زندگی، رفتار و عملکردها، ارزش ها و مظاهر شهری در روستاها و بین روستائینان رواج می یابد.

#### 51- عوامل تغییر روستاها و شهرگرایی در روستاها را بنویسید.

-تغییرات در چهره روستاها

تغییرات قابل ملاحظه ای در چهره و کالبد روستاها نسبت به گذشته با فراهم شدن امکانات و تجهیزاتی چون آب و برق و راه سازی، استفاده از ماشین آلات کشاورزی، و عناصر و خدمات شهری

- پدید آمدن عملکردهای جدید در روستاها

در بیشتر روستاها فعالیت غالب، کشاورزی است اما نقش و عملکرد برخی از روستاها تغییر کرده و عملکردهای جدیدی به طور مستقل یا علاوه بر کشاورزی در این روستاها پدیدار شده که از آن جمله می توان به روستاهای صیادی، روستاهای گردشگری و روستاهای صنعتی که در آن صنایع کوچک تبدیلی یا خانگی رونق زیاد دارند، اشاره کرد.

#### 52- نظریه نابرابری میان شهر و روستا را توضیح دهید.

در بیشتر نظریه ها به نابرابری میان شهر و روستا تأکید شده است. برطبق این نظریه ها، شهر محل انباشت سرمایه، تولید کالاهای کارخانه ای و تمرکز اقتصادی است و مبادله ای نابرابر بین شهر و روستا جریان دارد.



### ۵۳- عوامل افزایش جمعیت شهری در کشور را بنویسید.

- افزایش طبیعی جمعیت شهرها یعنی رشد موالید (تولدها) نسبت به مرگ و میر
- مهاجرت روستاییان به شهرها
- افزایش جمعیت برخی روستاها و تبدیل شدن آنها به نقاط شهری یا ادغام روستاها در بافت شهری

### 54- ملاک های تبدیل روستا به شهر را بنویسید.

- روستاهایی که جمعیت آنها به حد معینی مثلاً 1۰ هزار نفر رسیده باشد
- با موافقت وزارت کشور شهر اعلام شده و در آنها شهرداری تأسیس شده می شود.

### 55- در دوره سریع شهرنشینی وضعیت شهرنشینی در کشور را توضیح دهید.

از سال 1335 به بعد روند شهرنشینی در ایران سرعت گرفت. از یک سو از آنجایی که بودجه کشور ما متکی به درآمد حاصل از فروش نفت است و این درآمد در دست دولت ذخیره می شود، دولت ها با استفاده از درآمد نفتی بیشترین سرمایه گذاری ها و توسعه کارخانه ها و تجهیزات و زیرساخت ها را به شهرها اختصاص دادند. از سوی دیگر از سال 1341 چند مرحله اصلاحات ارضی در روستاها انجام گرفت.

### 56- در دوره کند شهرنشینی وضعیت شهرنشینی در کشور چگونه است؟ شرح دهید.

همانطور که گفته شد یکی از عوامل مهم افزایش جمعیت شهری در ایران مهاجرت از روستا به شهر بوده است. تا سال 1335 مهاجرت از روستاها به شهرها به کندی صورت می گرفت و محصولات کشاورزی بخش عمده تولیدات داخلی را تشکیل می داد. این دوره به دوره شهرنشینی کند معروف است.

### 57- تعریف اصلاحات ارضی را بنویسید.

اصلاحات ارضی یعنی تغییر قوانین مالکیت زمین و توزیع مجدد آن به نفع کشاورزان.

### 58- در ایران اصلاحات ارضی چگونه انجام شد؟

در ایران اصلاحات ارضی با خلع ید از مالکان بزرگ (ارباب ها) و واگذاری زمین به دهقانان خرده پا انجام گرفت.

### 59- علل عدم موفقیت اصلاحات ارضی در ایران را بنویسید.

اما تقسیم نادرست زمین و عدم حمایت دولت از کشاورزان و توجه به صنایع مونتاژ و واردات کالا از کشورهای خارجی نه تنها موجب بهبود وضع روستاییان نشد بلکه به ضعف و انهدام کشاورزی در ایران انجامید و در نتیجه مهاجرت روستاییان به شهرها شدت گرفت.

## 60- چگونه تهران به یک مادرشهر ملی تبدیل شد؟

جمعیت تهران به طور مداوم با مهاجرت گسترده از سراسر کشور افزایش شدید یافت. و فاصله زیادی با سایر شهرها پیدا کرد. به طوری که جمعیت آن همواره بیش از دو برابر دومین شهر پرجمعیت ایران یعنی مشهد بوده است.

## 61- وضعیت مهاجرت از روستا به شهر پس از انقلاب اسلامی را توضیح دهید.

پس از انقلاب اسلامی نیز مهاجرت از روستا به شهر و از شهرهای کوچک به شهرهای بزرگ ادامه یافت. در این دوره تعداد زیادی روستاهای پرجمعیت به شهر تبدیل یا در بافت شهرهای همجوار ادغام شدند و برخی از آبادی ها نیز خالی از سکنه شدند. در این دوره علاوه بر تهران 7 شهر با بیش از یک میلیون نفر به کلان شهر تبدیل شدند.

## 62- تهران چگونه به یک منطقه کلان شهری بزرگ تبدیل شد؟

رشد شهرهای بزرگ و کوچک و شهرک های اقماری در اطراف تهران آن را به یک منطقه کلان شهری بزرگ تبدیل کرد.

موفق باشید.