

درسنامه و نکات مهم مطالعات اجتماعی، ششم

آسیا، پهناورترین قاره (فصل ۹)

ویژگی‌های طبیعی آسیا (درس ۱۷)

دیرینه صنوبری

فارس، بهرم

سال تحصیلی ۱۴۰۰-۱۳۹۹



نقشه خوانی



به نقشه توجه کنید :

- همانطور که مشاهده می کنید مدارها از قاره های مختلف عبور می کنند.
- **خط استوا** بزرگترین مدار کره زمین، زمین را به دو نیمکره شمالی و جنوبی تقسیم کرده است.
- **بیشتر وسعت خشکی** های کره زمین در **نیمکره شمالی** است.
- خط استوا از قاره های **آسیا، آفریقا و آمریکای جنوبی** می گذرد.
- مدار قطبی شمال از قاره **آسیا، اروپا و آمریکای شمالی** می گذرد.
- مدار راس السرطان از قاره **آسیا آفریقا و آمریکای مرکزی** می گذرد.
- مدار راس الجدی از قاره های **استرالیا و اقیانوسیه - آفریقا و آمریکای جنوبی** می گذرد.
- مدار قطبی جنوب نیز از نزدیکی قاره قطب جنوب می گذرد.
- **قاره اروپا و آمریکای شمالی** با توجه به خط استوا کاملاً در نیمکره شمالی قرار دارند.
- **قاره استرالیا و اقیانوسیه و قاره قطب جنوب** با توجه به خط استوا کاملاً در نیمکره جنوبی قرار دارند.

قاره ها خشکی های بزرگ و یکپارچه ای هستند که توسط دریاها از هم جدا می شوند. بر مبنای یک تقسیم بندی قاره های جهان به ۷ قاره تقسیم شده است :

- ۱- آسیا؛ ۲- آفریقا؛ ۳- اروپا؛
- ۴- آمریکای شمالی؛ ۵- آمریکای جنوبی؛
- ۶- اقیانوسیه؛ ۷- قطب جنوب.

از میان این قاره ها، یک قاره یعنی قطب جنوب به سبب سرما و یخبندان شدید، مسکونی نیست و تنها محققان، کاوشگران و گردشگران را به خود جذب می کند.

آسیا وسیع ترین و پرجمعیت ترین قاره جهان است. از هفت میلیارد نفر جمعیت کره زمین بیش از چهار میلیارد نفر در آسیا زندگی می کنند. در این قاره تنوع زیادی از ادیان، فرهنگ ها، زبان ها و اقوام دیده می شود. بلندترین کوه های جهان، پهناورترین جلگه ها و پرجمعیت ترین کشورهای دنیا در این قاره، قرار گرفته است. کشور ما ایران هم یکی از کشورهای آسیا است.



قاره آسیا

پهناورترین قاره جهان آسیاست ، که از قطب شمال تا جنوب مدار استوا امتداد یافته و بیشترین وسعت این قاره در نیمکره شمالی واقع شده است.

قاره آسیا از شمال به اقیانوس منجمد شمالی

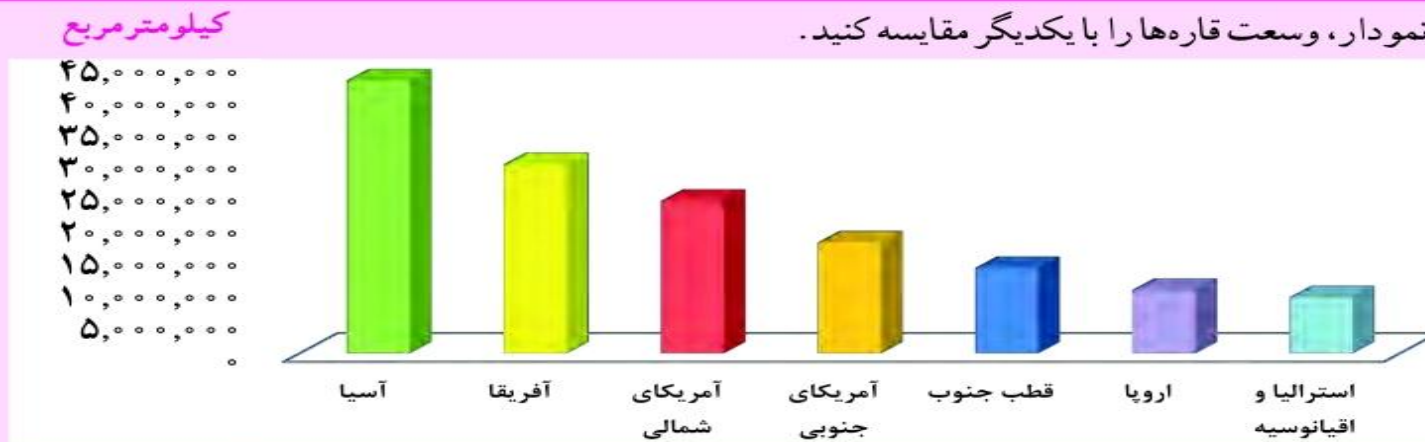
از جنوب به اقیانوس هند

از شرق به اقیانوس آرام (کبیر)

و از غرب به قاره اروپا منتهی می شود.

فعالیت

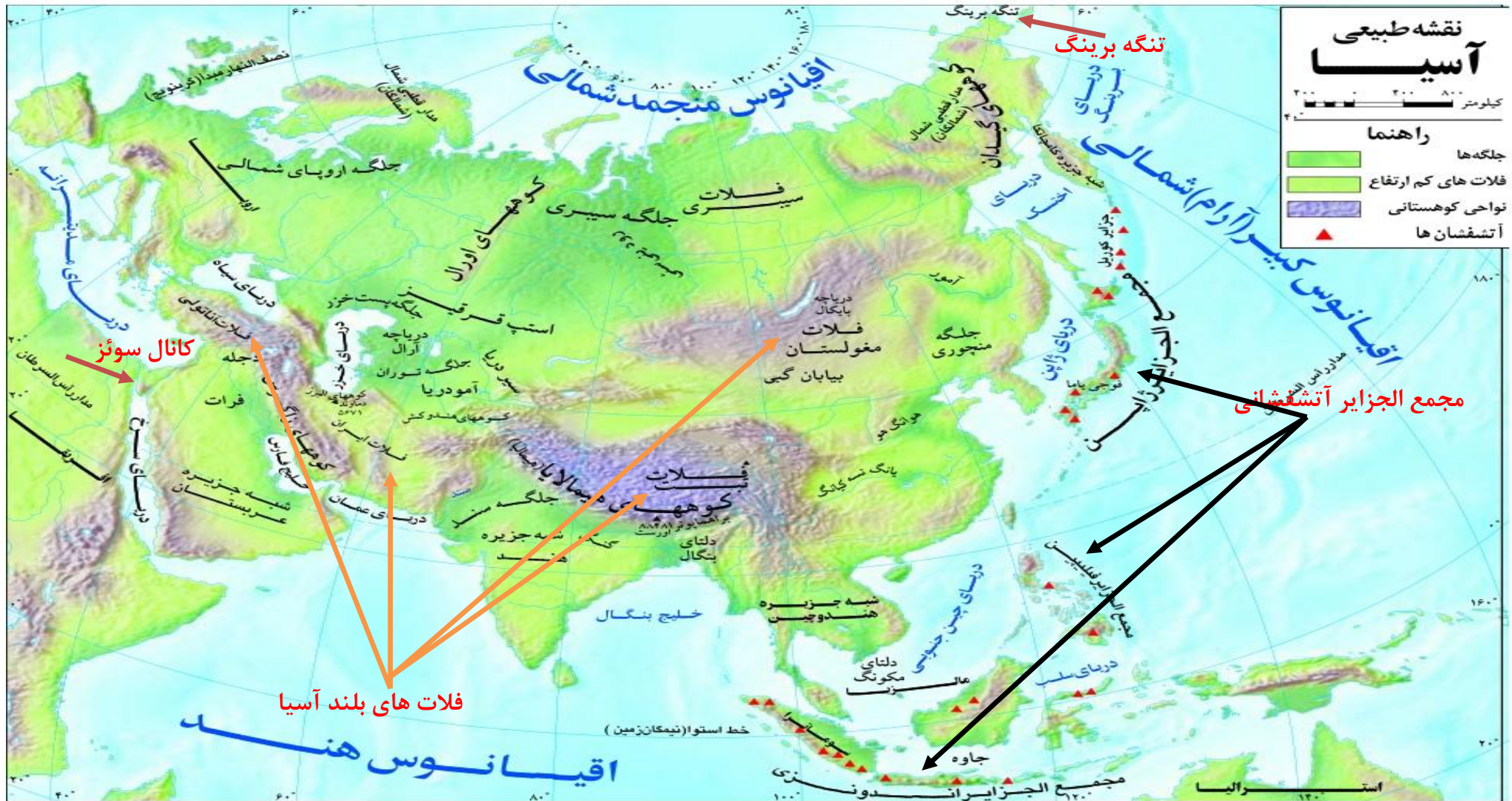
۱- با توجه به نمودار، وسعت قاره‌ها را با یکدیگر مقایسه کنید.



○ مقایسه وسعت قاره‌های جهان

همانطور که در نمودار مشاهده می کنید ، قاره آسیا از نظر وسعت ، وسیعترین قاره کره زمین و استرالیا و اقیانوسیه کم وسعت ترین قاره کره زمین به شمار می روند.

بنابراین قاره به ترتیب وسعت عبارتند از : ۱- آسیا ۲- آفریقا ۳- آمریکای شمالی ۴- آمریکای جنوبی ۵- قطب جنوب ۶- اروپا ۷- استرالیا و اقیانوسیه



همانطور که در نقشه می بینید ، تنگه برینگ ، آسیا را از آمریکای شمالی و کانال سوئز آسیا را از آفریقا جدا کرده است.

تنگه و کانال چیست؟ هر دو آبراهه هایی هستند که دریاها یا اقیانوس ها یا دریا و اقیانوس و... را به هم متصل می کنند ، با این تفاوت که تنگه به طور طبیعی در روی کره زمین وجود دارد ولی کانال مصنوعی است و توسط انسان حفر شده است.



همانطور که در نقشه روبه رو مشاهده می کنید دو قاره آسیا و اروپا به هم چسبیده اند به همین دلیل بعضی جغرافیدانان این دو قاره را یک قاره دانسته و آن را ((اوراسیا)) نامیده اند.

کوه های اورال مرز بین آسیا و اروپاست 

ناهمواری ها (اشکال زمین)

ناهمواری : به همه پستی و بلندی های کره زمین ناهمواری می گویند، مانند: (کوه ، دشت ، فلات ، جزیره ، جلگه و...)

ناهمواری های آسیا شامل :

مجمع اجزای آتشفشانی



سرزمین های پست



فلات های بلند و کوه های مرتفع



صفوی ، دبیر مطالعات اجتماعی ، فارس ، جهرم

۱- فلات های بلند و کوه های مرتفع

- فلات های بلند آسیا از غرب به شرق شامل : مغولستان → تبت → ایران → آناتولی (در نقشه مشخص شده است)
- در حاشیه فلات ها رشته کوه های مرتفع قرار دارد.
- رشته کوه های بلند آسیا: رشته کوه هیمالیا - رشته کوه هندوکش - رشته کوه زاگرس و البرز - رشته کوه قفقاز
- **قله اورست** بلندترین قله جهان (مرتفع ترین نقطه کره زمین) ارتفاع ۸۸۴۸ متر (بام دنیا لقب گرفته است)



○ صعود به اورست از سخت ترین اهداف برای کوهنوردان است. تاکنون تعدادی از زنان و مردان ایرانی توانسته اند به این قله صعود کنند.



رشته کوه هیمالیا

➤ این قله در رشته کوه هیمالیا

➤ و رشته کوه هیمالیا در فلات تبت قرار دارد .

➤ بلندترین فلات جهان (فلات تبت)

۲- سرزمین های پست

در آسیا رودهای پرآبی وجود دارد که در مسیر خود جلگه های پهناوری به وجود آورده اند. مانند جلگه های بزرگ : سیبری ، جلگه گنگ و سند - جلگه

چین - جلگه بین النهرین

✚ **جلگه چگونه به وجود می آید؟** رودها در مسیر خود آبرفت هایی که با خود حمل کردند را بر جای می گذارند، از انباشته شدن آبرفت رود طی

سالیان دراز جلگه ها به وجود می آیند که محل مناسبی برای کشاورزی هستند.

✚ **آبرفت** : به گل و لایی که رود با خود حمل می کند ، آبرفت می گویند.



جلگه سیبری:

✓ در شمال آسیا قرار دارد

✓ از آبرفت رود ینی سئی به وجود آمده است.

جلگه سند و گنگ:

❖ در شمال شبه جزیره هند وجود دارد.

❖ جلگه گنگ از آبرفت رود گنگ و جلگه سند از آبرفت رود سند به وجود آمده است.

❖ رودهای گنگ و سند از رشته کوه های هیمالیا سرچشمه می گیرند.

❖ جلگه پهناور سند و گنگ در شمال هند و بخش وسیعی از کشور پاکستان و بنگلادش را شامل می شوند.

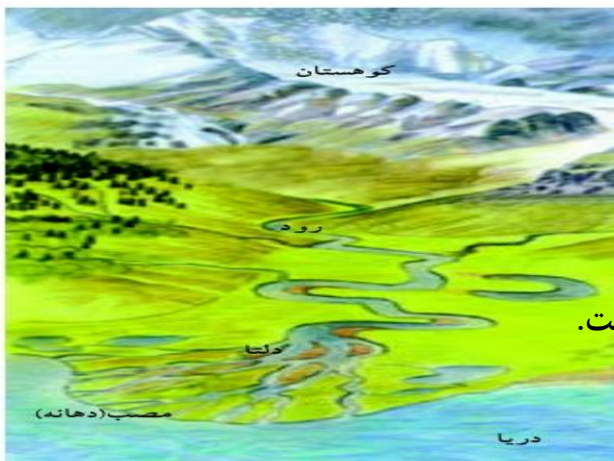
دلتا چیست؟

گاهی رودها، آبرفت خود را در مصب خود انباشته می کنند ،

از انباشته شدن آبرفت رود در مصب رودها ، سرزمین های مثلث شکلی به وجود می آید که به آن ها دلتا (▲) می گویند.

با انباشته شدن دائمی آبرفت ها ، دلتاها پیوسته توسعه می یابند و در آب دریا پیش می روند.

مصب (دهانه رود): به جایی که رود وارد دریا می شود ، مصب یا دهانه رود می گویند. (در ورودی)



دلتاها زمین های مناسبی برای کشاورزی هستند و جمعیت زیادی در آن زندگی می کنند ، ولی این جمعیت همواره در معرض خطراتی مثل طوفان های دریایی ، طغیان رود و سیلاب قرار دارند.

دلتای بنگال از آبرفت رود گنگ و براهماپوترا به وجود آمده است.

این دلتا بخش اعظم کشور بنگلادش را تشکیل می دهد.





○ برنج، جای و کنف از محصولات عمده‌ای است که در زمین‌های حاصلخیز دلتای بنگلادش کشت می‌شود.

جلگه چین

- ❖ از جلگه های پهناور آسیاست.
- ❖ این جلگه در شرق آسیا قرار دارد.
- ❖ و از آبرفت رود «یانگ تسه کیانگ» به وجود آمده است.



رود یانگ تسه کیانگ، طول‌ترین رود آسیا است. این رود که بیش از ۶۰۰۰ کیلومتر (یعنی سه برابر فاصله‌ارومیه تا زاهدان) طول دارد از کوه‌های غرب چین سرچشمه می‌گیرد و از استان‌ها و شهرهای مختلف آن عبور می‌کند.

بر روی این رود، عظیم‌ترین سد جهان به نام سد «سه درّه» ساخته شده است که از نظر میزان تولید برق در جهان بی‌نظیر است. علاوه بر آن ذخیره‌سازی آب، مهار (کنترل) سیلاب‌ها و جلب گردشگران از دیگر اهداف ساختن این سد است.



○ گردشگران سوار بر قایق بر روی رودخانه یانگ تسه کیانگ به دیدن سد سه‌دره

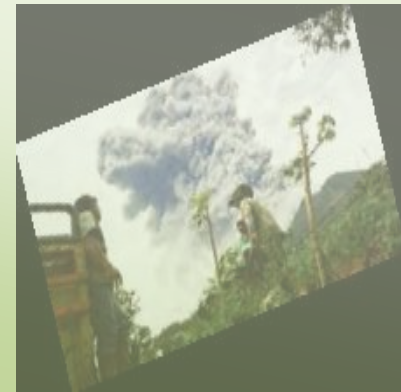
می‌روند.

۳ سرزمین های آتشفشانی

- در مشرق و جنوب شرقی آسیا مجمع الجزایر آتشفشانی قرار دارند.
- در کناره های اقیانوس آرام سر از آب بیرون آورده اند.
- مجمع الجزایر ژاپن - فیلیپین و اندونزی (در نقشه مشخص شده است).



○ قله آتشفشانی فوجی یاما در ژاپن از فضا



این بخش از قاره آسیا از **ناهمواری جوان** است.

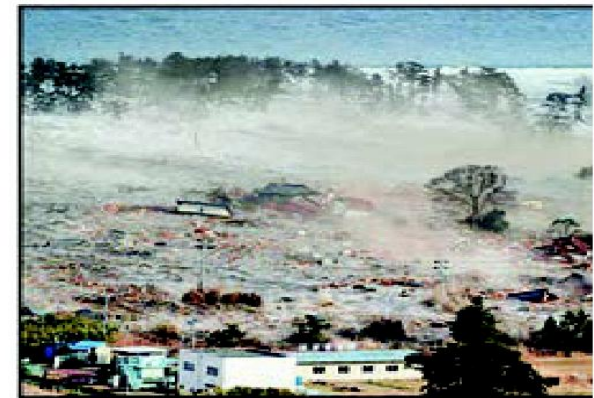
کوه های آتشفشانی زیادی در آن ها دیده می شود.

زمین لرزه های زیادی نیز رخ می دهد.

کشورهای این منطقه در معرض **بلاای طبیعی** چون **زمین لرزه**، **سونامی** و **فعال شدن کوه آتشفشان** هستند.



○ فعال شدن کوه آتشفشان سینا بونگ در جزیره سوماترا در غرب اندونزی در سال ۱۳۹۱ هجری شمسی که در آن فوران گدازه ها موجب شده است، صدها نفر از ساکنان و سناها، منطقه را تخلیه کنند و آواره شوند.



○ زمین لرزه و سونامی توهوکو در ژاپن در سال ۱۳۹۰ هجری شمسی که از مخرب ترین زلزله ها در تاریخ ژاپن بود و تلفات و خسارات زیادی برجای گذاشت.

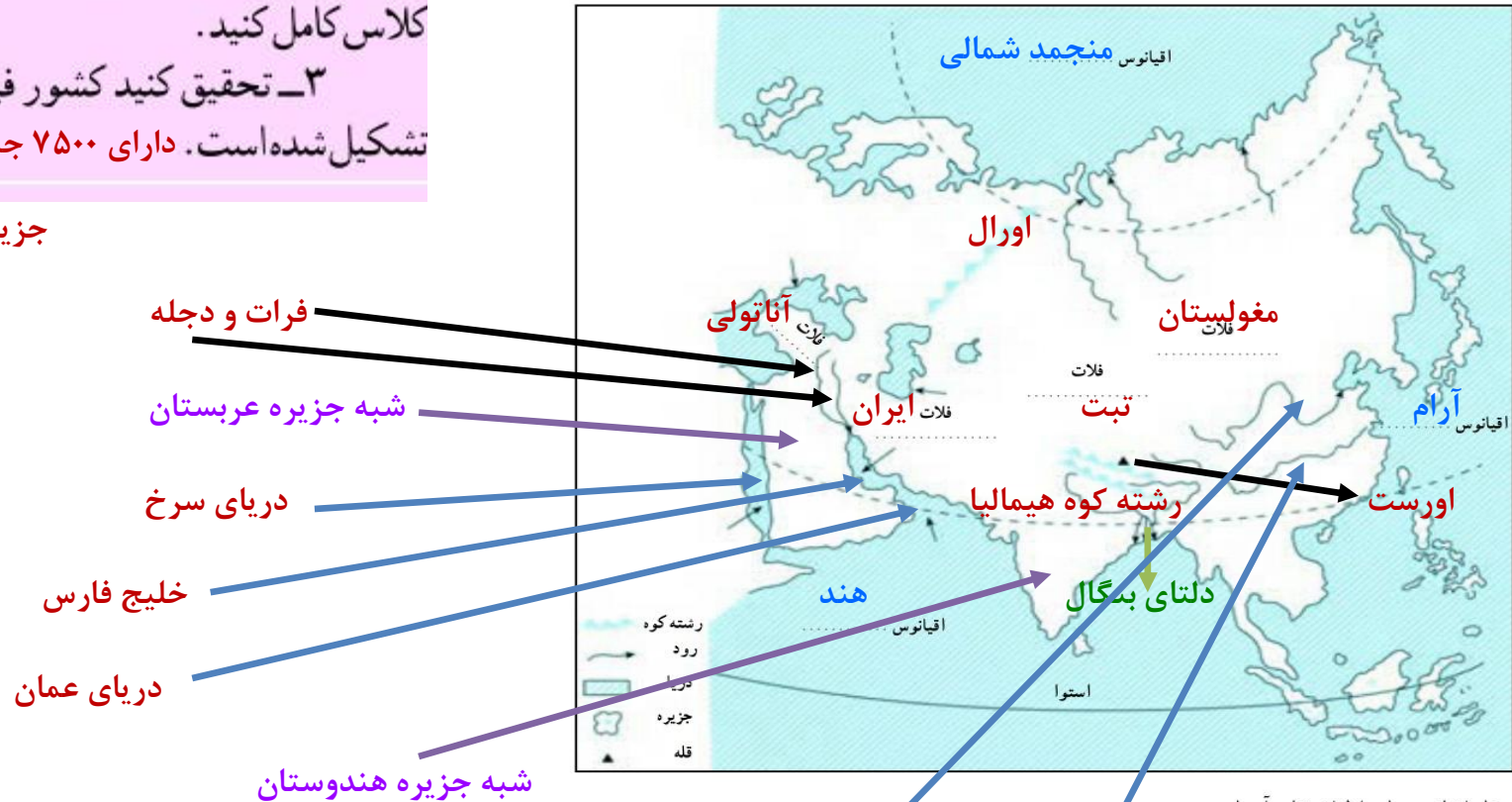
فعالیت

۲- کاربرگه شماره (۱۲) نقشه قاره آسیا را در کلاس کامل کنید.

۳- تحقیق کنید کشور فیلیپین از چند جزیره تشکیل شده است. دارای ۷۵۰۰ جزیره است که فقط ۲۰۰۰

جزیره آن مسکونی است.

۱- روی نقشه، نام مکان‌های مورد نظر را بنویسید.



- نام اقیانوس‌های اطراف قاره آسیا

- نام دریاها و خلیج‌ها (→)

- نام رشته کوهی که آسیا را از اروپا جدا می‌کند.

- نام فلات‌های بلند آسیا از مغرب به مشرق

- نام رشته کوه و بلندترین قله آسیا

- نام دو شبه‌جزیره وسیع آسیا

- دلتای بنگال

- رودهای مهم آسیا

۲- نقشه را به دلخواه رنگ‌آمیزی کنید.

گنگ - برهما پوترا - سند - یانگ تسه کیانگ - دجله و فرات - هوانگ هو

بادهایی که به آسیا می وزند؟

بادهای باران آور غربی

✓ از اقیانوس اطلس می وزند. (شمال

غربی)

✓ در فصل زمستان

بادهای باران آور مدیترانه ای (غرب)

✓ از دریای مدیترانه می وزند.

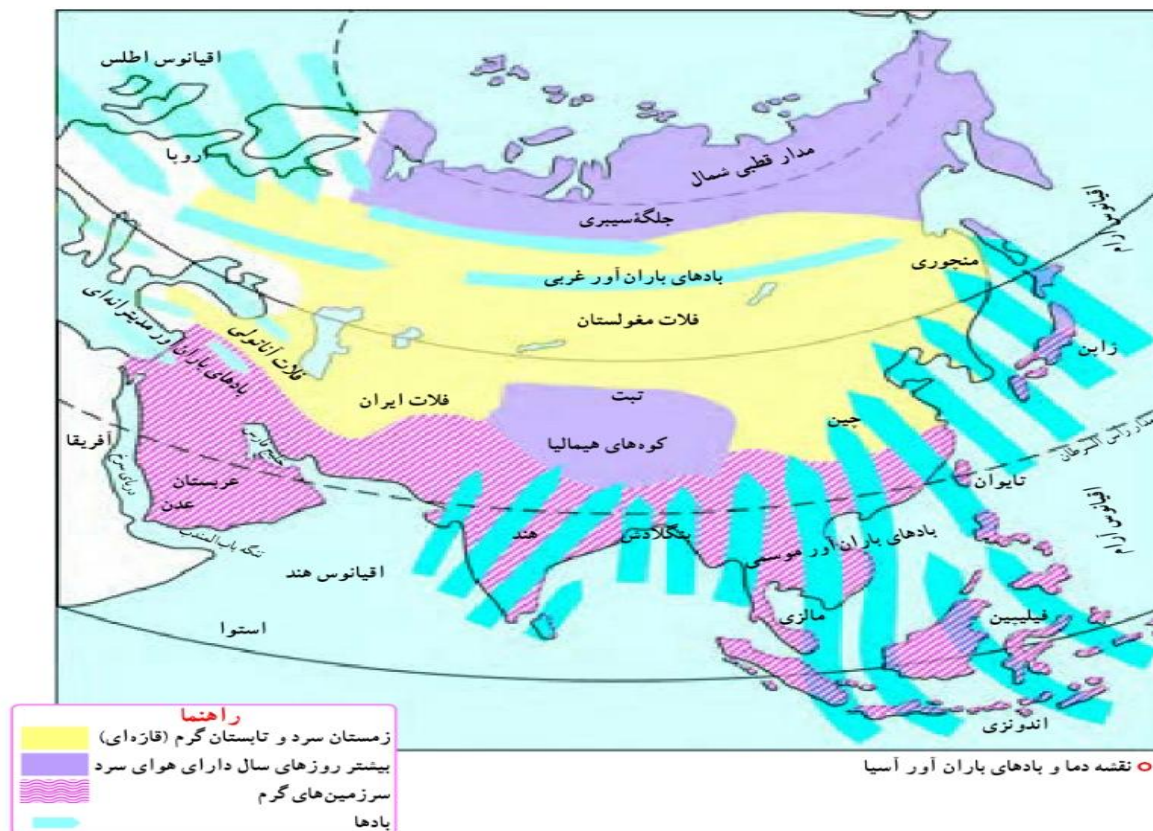
✓ در فصل زمستان

بادهای موسمی (مونسون)

✓ از شرق و جنوب و جنوب شرق

می وزند. از اقیانوس آرام و هند

✓ از اواخر بهار و فصل تابستان می وزند.



آسیا قاره ای پهناور است که از قطب شمال تا مدار استوا امتداد یافته و بخش های مختلف آن دارای دما و بارش متفاوت است.

دما



❖ سرزمین های مجاور قطب در سیبری در طول سال هوا سرد و یخبندان

❖ بخش های داخلی و مرکزی آسیا آب و هوای قاره ای یا بری زمستان بسیار سرد و تابستان بسیار گرم

❖ سرزمین های مجاور دریاها از دریای سرخ تا جزیره تایوان آب و هوای گرم

بارش

از نظر بارش آسیا به دو بخش تقسیم می شود :

۱- آسیای مرطوب (سبز)

۲- آسیای خشک

۱- آسیای مرطوب (سبز)



۲ آسیای خشک



فعالیت

- با توجه به نقشه آب و هوا در صفحه قبل به پرسش‌ها پاسخ دهید :
- ۴- چرا هوای تبت مانند نواحی قطبی و شمال آسیا سرد است؟
 - ۵- بادهای موسمی از سمت کدام اقیانوس‌ها به مشرق و جنوب شرقی آسیا می‌وزند؟
 - ۶- چرا بادهای موسمی نمی‌توانند به آسیای مرکزی و بیابان گبی نفوذ کنند؟
 - ۷- چرا سرزمین‌های جنوب آسیا در بیشتر مواقع سال آب و هوای گرم دارند؟
 - ۸- وزش کدام یک از بادهای کشور ما را تحت تأثیر قرار می‌دهد؟

۴- به دلیل ارتفاع زیاد

۵- اقیانوس آرام و هند

۶- رشته کوه‌های هیمالیا مانند دیواری مانع عبور این بادهای می‌شوند.

۷- به دلیل نزدیک بودن به خط استوا

۸- بادهای باران آور مدیترانه‌ای و در تابستان جنوب شرق ایران بسیار کم تحت تأثیر باران‌های موسمی قرار می‌گیرد.

سخنی‌ها برای این نیستند که شمار متوقف‌کننده در هم بشکنند،

سخنی‌ها وجود دارند تا شمار آماده‌کننده و رشد و پیشرفت دهند.