



هم کلاسی
Hamkelasi.ir

Date:

Subject:

پایه دهمه: سوال تری

سوال ۱۲۱ - گزینه ۱ (۱) پایه صحیح

الف) نادرست است
 تحریم جاری (مانع کرایه) در مقابل صادرات و واردات طلا، خدمات و عملیات توریستی و سایر خدمات
 تحریم مالی (مانع کرایه) در مقابل صادرات مالی و بانک ها و بیمه ها

ب) درست است

ج) درست است

د) درست است

ه) درست است

سوال ۱۲۲ - گزینه ۴ (۴) پایه صحیح

ریال $9000000000 \times 34 = 306000000000$ در اصل همانه

ریال $10900000000 \times 12 = 130800000000$ اجاره ای بانک طرطه توریستی

ریال $7000000 \times 12 \times 12 = 100800000000$ حقوق معوقات بانک طرطه توریستی

ریال 17800000000 مواد اولیه مورد نیاز بانک طرطه

$2000000000 \times \frac{100}{100} = 2000000000$ هزینه استهلاک بانک طرطه

هزینه های بانک طرطه $130800000000 + 100800000000 + 178000000000 + 2000000000$

ریال 429000000000 هزینه های بانک طرطه

هزینه - درآمد = سود یا زیان
 (صندوق ارزی) ریال $429000000000 - 340000000000 = 89000000000$

سوال ۱۲۳ - گزینه ۴ (۴) پایه صحیح

الف) ارفع چهارگانه خرید کسبی و غیره با اعتبارات بانک طرطه توریستی
 ب) از آنجا که ارز است بانکهای داخلی در دولت بانکهای خارجی است در حالی که طرطه توریستی
 از آنجا که ارز است بانکهای داخلی صرف نظر و فقط بانکهای خارجی را می توانیم
 ج) بله این شرکت در حالیکه فعالیت های توریستی در صادرات مالی این است که فعالیت توریستی از بازار عبور کند
 کسبی توریستی کسبه آن معارضه قابل دریافت پول به مصرف کسبه سوال دهد بنابراین کسب توریستی
 در مقابل برای مصرف مالی در حالی که توریستی توریستی توریستی توریستی

Kian

Date:

Subject:

پایه دهم: حساب ریاضی

سوال ۱۴۴ - گزینه (۳) این صحیح

ارزش توکد + ارزش فضا + ارزش تابلو + ارزش موبعد + ارزش ماشین الات = توکد با ارزش داخلی
خاصیت معکوس

$$\text{میلیاردریال} = ۲۰۵ = ۴۴ + (۱/۴ \times ۴۴) + ۱۵۰ = \text{توکد با ارزش داخلی}$$

گزینه (۲) این صحیح
توکد با ارزش داخلی = توکد با ارزش داخلی

$$\text{میلیاردریال} = ۱۷۵ = ۲۰۵ - (۲/۳ \times ۴۵) = \text{توکد با ارزش داخلی}$$

$$\text{ریال} = ۵۰۰۰۰۰ = \frac{۱۷۵۰۰۰۰}{۳۵} = \text{توکد با ارزش داخلی} \text{ / } \text{خاصیت معکوس}$$

توکد با ارزش داخلی + توکد با ارزش معکوس = توکد با ارزش داخلی

$$\text{میلیاردریال} = ۱۷۶ = ۴۵ + ۴۴ - ۱۷۵ = \text{توکد با ارزش داخلی}$$

سوال ۱۴۵ - گزینه (۲) این صحیح

(الف) صفت

(ب) صارت

(ج) محصلات تنم

(د) افعال

سوال ۱۴۶ - گزینه (۱) این صحیح

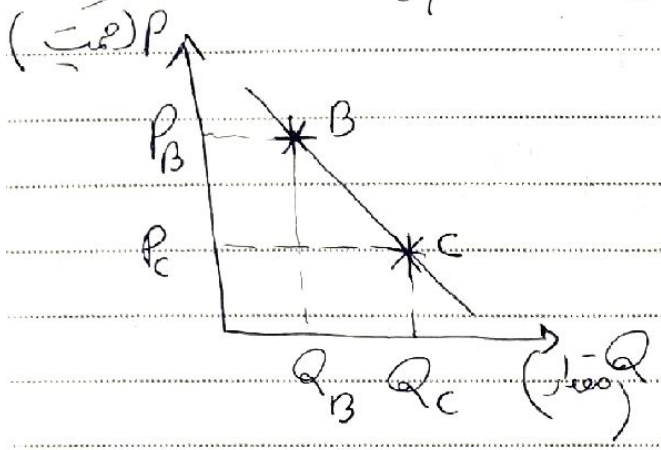
توکد با ارزش داخلی + توکد با ارزش معکوس = توکد با ارزش داخلی

$$۲۵۰ = ۲۵۰ - ۱۵ + \text{توکد با ارزش داخلی} \text{ / } \text{خاصیت معکوس}$$

$$\text{میلیاردریال} = ۱۰ = \text{توکد با ارزش داخلی} \text{ / } \text{خاصیت معکوس}$$

سوال ۱۲۷ - گزینه (۳) پاسخ صحیح

چون نمودار نزولی است بنابراین نشان دهنده نمودار تقاضای باله
نقطه B در مقایسه با نقطه C قیمت بیشتر از اما مقدار کم تر است



$$P_B > P_C$$

$$Q_B < Q_C$$

سوال ۱۲۸ - گزینه (۲) پاسخ صحیح

هزینه استهلاک = $\frac{\text{بهره ایستادگی}}{\text{تخمین عمر}}$
هزینه استهلاک

هزینه استهلاک = $\frac{۳۰۰۰۰۰۰۰}{۲۵} = ۱۲۰۰۰۰۰۰$ ریال

هزینه استهلاک ریالی = $\frac{\text{درآمد ریالی} - \text{درآمد طلوعی}}{\text{تخمین عمر}}$
ریال = $۱۲۰۰۰۰۰۰ - ۶۸۰۰۰۰۰ = ۵۲۰۰۰۰۰$

سوال ۱۲۹ - گزینه (۳) پاسخ صحیح

الف) نشان موهومی بحال بود است به همین دلیل با بر آوردن بارها از بنا زهانست ، اما پس بی نیاز
بر آوردست یعنی دهه بلکه نیازهای تازه ای در او نظمی گیرد هم چنین اگر آن در رفع نیازهای طلوعی خود ،
مراکت نیازها را به خوبی محاسبه کند و در نتیجه متوقف ماندن خلق نیازهای کاذب برای خود اقدامی کند

ب) این معنی عرضه نشان دهنده در هر حالتی تولیدکننده است به قیمت است . چنانچه قیمت
معنی عرضه تولیدکننده است نسبت به بازار ، اصطلاحاً "ی کوسیم" گشتن قیمتی عرضه را پس است

Date:

Subject:

پایه دهم: سאל ترکیبی

سؤال ۱۳۰ - گزینه (۲) پاسخ صحیح

در آنزدها + سود شرکتها + درآمد صاحبان + درآمد حقوق بگیران + درآمد صاحبان کسب و کار = درآمد ملی

املاک و مستغلات $(\frac{2}{5} \times (493 + 447)) + (\frac{1}{3} \times (493 + 393)) + 493 =$ درآمد ملی

$+ 447 + (\frac{2}{3} \times 447) + 393$

مبلغ ۲۳۵۲ ریال $493 + 295 + 447 + 291 + 393 = 2352$ درآمد ملی

معنا و مفهوم: سالیانه سهم متوجه مردم در عرصه ارزشمندی درآمد و تولید ناخالص داخلی

عمده خدمات نظیر: درآمد صاحبان سرمایه (رودیف ۱) اجاره بها یا جوه مربوطه اجاره = درآمد صاحبان املاک و مستغلات (رودیف ۷)

ریال ۱۵۵ و ۱۵۵ $\frac{23520000}{45} =$ درآمد ملی = $\frac{23520000}{45}$ درآمد سرانه

سؤال ۱۳۱ - گزینه (۴) پاسخ صحیح

الف) برخی انسانها عقلاست خود دارند؛ به طور مثال منافع را صرفاً در منافع مادی و مادی خلاصه می کند و با صرفاً نگاه اقتصادی دارد. گاهی در تقسیم خیریت کامل مریضا و عزیزها و صبر آن ها خطای کند. آن ها منفعتی کم موقتی و کوتاه مدت را با منافع زیاد دائمی و نسبتاً ماندگار کرده اند. ب) عبارت اشاره شده در صورت سؤال به مقام ساری در کارهای آنها و احوال است. از مؤلفه های اقتصاد معاصر است. اشاره دارد.

Date:

Subject:

پانچ حصہ: سارا سترنگ

سوال ۱۳۲ - گزنیہ (۳) پانچ حصہ

۱۵ = ۲/۵ x ۲۰۰۰ = ۸۰۰ = ارزش ہونے کی ملکوت

ارزش ہونے کی صورتی + سپردہ غیر دیاری = تبدیلی
صاف ہونے کی صورتی

۲۱۰۰ = ۱۲۸۰ + ۸۲۰ = ۱۲۸۰ + (۱۰۰۰ - ۱۸۰) = تبدیلی

سپردہ غیر دیاری

۱۲ = ۱۰۰۰ - ۱۸۰ = سپردہ غیر دیاری = ۱۰۰۰ - ۱۸۰ = سپردہ غیر دیاری + سپردہ غیر دیاری

غیر دیاری + دیاری + انکسائرس + ملکوت + قرض الحسنہ = تبدیلی
۵۰۸۰ = ۱۲۸۰ + ۱۰۰ + ۲۰۰۰ + ۱۰۰۰ = تبدیلی

سوال ۱۳۳ - گزنیہ (۱) پانچ حصہ

الف) انتہت علم اقتصاد بار ابر علم: مطالعہ موضوعات و مسائل مرتبہ بار و انتہت ہا کے علم
ب) اصل عمل و دفعہ طائفہ انسانی مالکیت یعنی کہ ازراہ موضوع بالہ محترم است صواب ان
یا عاقلان صورتی کنند (حقوق اقتصادی استواریان)

سوال ۱۳۴ - گزنیہ (۴) پانچ حصہ
۳۹/۸ = ۴/۱۸۵ = (۱۸+۲۱) / (۳+۵)

۰,۱۷۵ = ۲۱ / ۲۸ = (۲۱) / (۳+۵+۷+۹)

توزیع درآمد با عمالہ نسبت ۵:۴:۳:۲:۱ در صد بالاب ۴:۳:۲:۱ کوہ کوہ

عمالہ ۲:۱ در صد بالاب ۲:۱ در صد بالاب است و کیا ~~توزیع درآمد با عمالہ~~ ~~توزیع درآمد با عمالہ~~ ~~توزیع درآمد با عمالہ~~
Kian

تأخر و صفت توفیق در آمد با محال نسبت دهند هم جهت اول محال بی تقدیر

سؤال ۱۳۵ - گزینه (۲) صحیح است

الف) موارد اشاره شده در صحت الف در گزینه ۳ به سرمله بولی اشاره دارد نه طایف با دوام (سرمله بولی)
ب) عفاکت اراد التقاعی - بانک مرکزی - عفاکت های بولی و مالی